

# Mládež a drogy

**Rok 2009**  
**A Kluby ČR**  
**Výzkumná zpráva**

**Průzkum Mládež a drogy  
JIHOMORAVSKÝ KRAJ  
Rok 2009  
A Kluby ČR**

Cílem průzkumu je zjistit stav zneužívání návykových látek na základních a středních školách v Brně; určit, s jakými drogami se žáci nejčastěji setkávají, které drogy jsou drogami iniciačními (nástupovými), v jakém věku u jednotlivých skupin dochází k prvnímu kontaktu s drogou a zda a v jaké míře v užívání návykových látek respondenti pokračují. Tato zjištění by mohla (a měla) pomoci při koncipování preventivních aktivit pro danou cílovou skupinu. (např. zaměření na primární, sekundární, terciární prevenci, širší spolupráce s rodinami atp.)

Průzkumu se zúčastnilo kromě 19 brněnských také dalších 10 škol z jihomoravského kraje. Celkový počet respondentů byl 3486: **1836 z Brna a 1650 osob** z kraje jihomoravského.

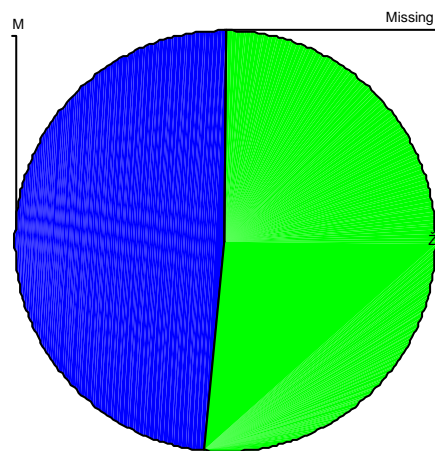
Průzkum byl anonymní a dobrovolný. Data budou archivována po dobu jednoho roku na adrese A Klubů ČR, o.p.s. Školám, které na průzkumu spolupracovaly, jejich žákům, studentům a pedagogům mnohokrát děkuji, bez jejich spolupráce by nebylo možné průzkum realizovat. Uvedené analýzy jsou platné pro zkoumaný soubor. Průzkum vznikl za finančního přispění Odboru zdraví Magistrátu města Brna.

Níže jsou postupně analyzovány jednotlivé zkoumané proměnné, včetně grafických znázornění.

## Pohlaví

pohlaví

		Frequency	Percent	Valid Percent	Cumulative Percent
Valid	Z	1796	51,5	51,6	51,6
	M	1686	48,4	48,4	100,0
	Total	3482	99,9	100,0	
Missing	System	4	,1		
Total		3486	100,0		

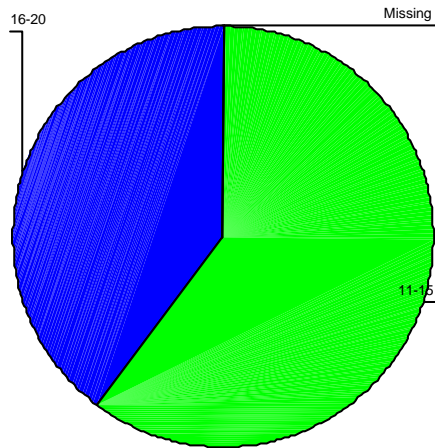


Z hlediska rozdělení pohlaví byly v průzkumu lehce více zastoupeny ženy a dívky – 51,6 % oproti 48,4 % mužů, chlapců.

## Věk

věk

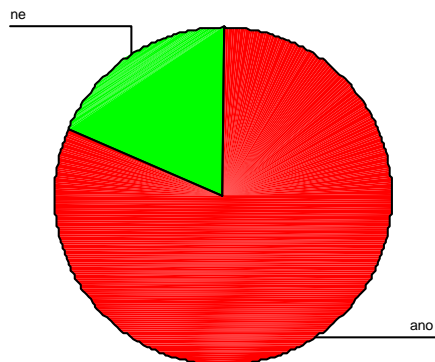
		Frequency	Percent	Valid Percent	Cumulative Percent
Valid	11-15	2098	60,2	60,2	60,2
	16-20	1387	39,8	39,8	100,0
	Total	3485	100,0	100,0	
Missing	System	1	,0		
Total		3486	100,0		



Naši respondenti byli ve věku 11-20 let, byli to žáci druhého stupně základních škol, studenti středních škol (vč. učilišť) a vyšších odborných škol. Tito všichni byli rozděleni do dvou věkových kategorií: 11-15 let a 16-20 let. Na grafickém znázornění dále čteme, že se nám sešlo více dotazníků ze základních škol, ty vyplnilo celkem 2098 žáků, tedy 60,2%, oproti 1387 studentům středních a vyšších odborných škol, tedy 39,8%.

**vlastní zkušenosti s drogou**

		Frequency	Percent	Valid Percent	Cumulative Percent
Valid	ano	2842	81,5	81,5	81,5
	ne	644	18,5	18,5	100,0
	Total	3486	100,0	100,0	



2842 respondentů, tedy 81,5% dotázaných uvedlo, že mělo či má vlastní, bezprostřední zkušenost s nějakou návykovou látkou oproti 644 (18,5%) respondentům bez vlastní zkušenosti.



## Pořadí, v jakém přichází děti a mládež do kontaktu s jednotlivými návykovými látkami

### V jakém pořadí se děti a mládež s návykovými látkami setkávají?

Drtivá většina respondentů se setkává nejdříve s alkoholem, resp. cigaretami, na třetím místě se pak nejčastěji objevuje marihuana.

Nejčastější první návykovou látkou, se kterou se děti a mládež setkají, je **alkohol**, 1603 respondentů z 3486, tedy 46% respondentů přichází nejprve do kontaktu s alkoholem, 1152 respondentů, 33,1% pak alkohol označuje jako druhou návykovou látku.

Druhou nejčastější látkou, se kterou se respondenti setkávají, jsou cigarety. 1243 respondentů tedy 35,7% respondentů přichází nejprve do kontaktu s cigaretami, 1035 respondentů (29,7%) pak s cigaretami přichází do kontaktu na druhém místě.

Na třetím místě se nejčastěji objevuje marihuana. Marihuanu jako třetí drogu uvádí nejvíce z dotazovaných, a to 1026 respondentů (29,4%).

### Ostatní návykové látky:

Těkavé látky: 3.,4.místo:26

Lysohlávky: 4. místo, 165

Extáze: 4. místo, 42

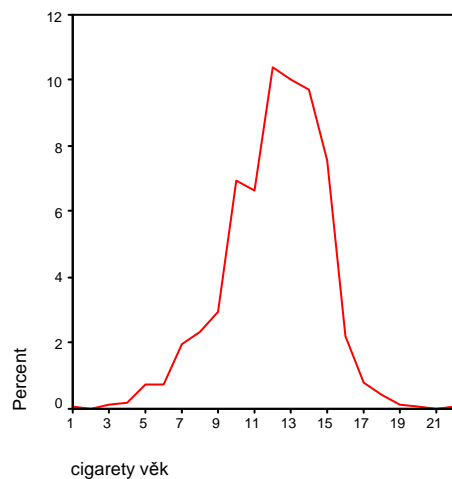
LSD, pervitin: 4.,5. místo

Heroin: 5.místo

## Věk, ve kterém děti a mládež přichází prvně do kontaktu s návykovou látkou

cigarety věk

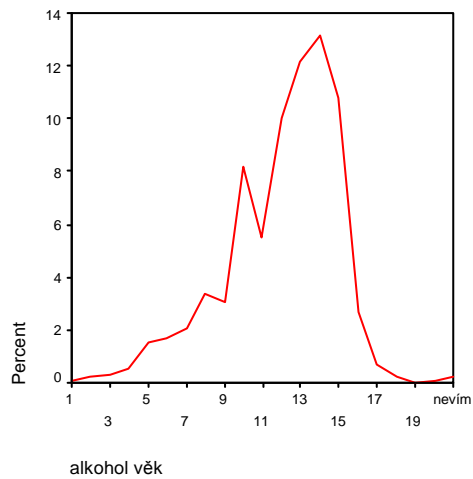
		Frequency	Percent	Valid Percent	Cumulative Percent
Valid	1	2	,1	,1	,1
	2	1	,0	,0	,1
	3	4	,1	,2	,3
	4	7	,2	,3	,6
	5	25	,7	1,1	1,7
	6	26	,7	1,2	2,9
	7	69	2,0	3,1	6,0
	8	82	2,4	3,7	9,7
	9	103	3,0	4,6	14,3
	10	242	6,9	10,8	25,1
	11	232	6,7	10,4	35,4
	12	362	10,4	16,2	51,6
	13	349	10,0	15,6	67,2
	14	338	9,7	15,1	82,3
	15	264	7,6	11,8	94,1
	16	78	2,2	3,5	97,6
	17	27	,8	1,2	98,8
	18	15	,4	,7	99,5
	19	4	,1	,2	99,7
	20	3	,1	,1	99,8
	21	1	,0	,0	99,9
	nevím	3	,1	,1	100,0
	Total	2237	64,2	100,0	
Missing	System	1249	35,8		
Total		3486	100,0		



První osobní zkušenost s cigaretami se poprvé nejčastěji objevuje ve věku 12 let (16,2%), okolo tohoto věku také první cigaretová zkušenost kulminuje.

**alkohol věk**

		Frequency	Percent	Valid Percent	Cumulative Percent
Valid	1	4	,1	,1	,1
	2	7	,2	,3	,4
	3	11	,3	,4	,8
	4	18	,5	,7	1,5
	5	54	1,5	2,0	3,5
	6	58	1,7	2,2	5,7
	7	71	2,0	2,7	8,3
	8	118	3,4	4,4	12,8
	9	106	3,0	4,0	16,7
	10	1	,0	,0	16,8
	10	285	8,2	10,7	27,4
	11	193	5,5	7,2	34,7
	12	349	10,0	13,1	47,7
	13	424	12,2	15,9	63,6
	14	1	,0	,0	63,6
	14	458	13,1	17,1	80,8
	15	375	10,8	14,0	94,8
	16	94	2,7	3,5	98,4
	17	24	,7	,9	99,3
	18	9	,3	,3	99,6
19	1	,0	,0	99,6	
20	2	,1	,1	99,7	
	nevím	8	,2	,3	100,0
	Total	2671	76,6	100,0	
Missing	System	815	23,4		
Total		3486	100,0		

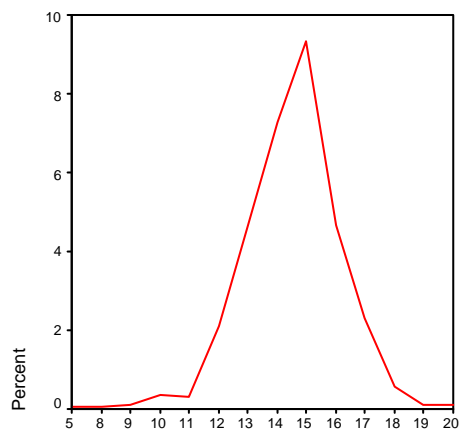




První kontakt s alkoholem se uskutečňuje nejčastěji (tzn.nejvíce respondentů poprvé požilo alkohol) ve věku 14 let (17,1%), opět kolem tohoto věku první alkoholová zkušenost kulminuje.

marihuana věk

		Frequency	Percent	Valid Percent	Cumulative Percent
Valid	5	1	,0	,1	,1
	8	2	,1	,2	,3
	9	4	,1	,4	,6
	10	12	,3	1,1	1,7
	11	10	,3	,9	2,6
	12	74	2,1	6,7	9,3
	13	160	4,6	14,4	23,7
	14	253	7,3	22,8	46,5
	15	326	9,4	29,4	75,9
	16	162	4,6	14,6	90,5
	17	80	2,3	7,2	97,7
	18	19	,5	1,7	99,4
	19	3	,1	,3	99,6
	20	4	,1	,4	100,0
	Total	1110	31,8	100,0	
Missing	System	2376	68,2		
Total		3486	100,0		

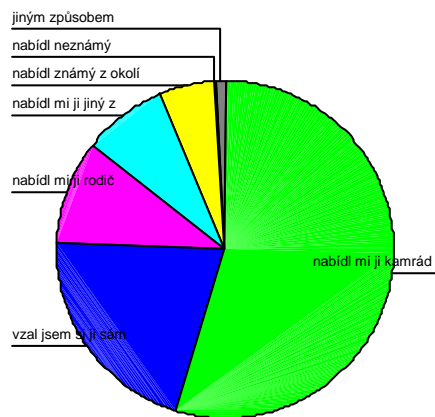


marihuana věk

S marihuanou se děti a mládež ze zkoumaného souboru dostávají do kontaktu nejčastěji ve věku 15let (9,4%), opět se jedná v tomto věku o kulminaci první zkušenosti.

- LSD: 15 let, 16resp
- Pervitin: 17 let, 17r
- Extáze: 15 let, 20r
- Heroin: 15 let, 6r
- Lysohlávky: 15 let, 61 r
- Těkavé látky: 13 let, 16r

## Jak se dostal/a k první droze



jak se dostal/a k 1.droze?

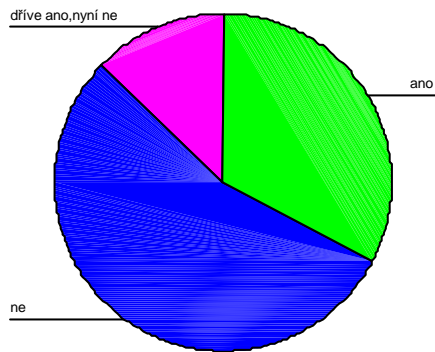
	Frequency	Percent	Valid Percent	Cumulative Percent
Valid nabídl mi ji kamarád	1489	42,7	54,7	54,7
vzal jsem si ji sám	572	16,4	21,0	75,7
nabídl mi ji rodič	270	7,7	9,9	85,6
nabídl mi ji jiný z rodiny	220	6,3	8,1	93,7
nabídl známý z okolí	140	4,0	5,1	98,8
nabídl neznámý	9	,3	,3	99,2
jiným způsobem	23	,7	,8	100,0
Total	2723	78,1	100,0	
Missing System	763	21,9		
Total	3486	100,0		

Vůbec nejčastěji probíhá první kontakt s první návykovou látkou prostřednictvím kamaráda/ky, a to ve 42,7% případů (1489 respondentů) z dotázaných respondentů.

Druhým nejčastějším případem je, že si dotyčný první návykovou látku vezme sám: 572 respondentů (16,4%).

Na třetím místě se v „podávání“ návykové látky „umístili“ rodiče: 270 respondentů (7,7%) uvedlo, že první kontakt s první návykovou látkou mu zprostředkovali rodiče, dalších 220 (6,3%) pak jako prvního zprostředkovatele uvedlo někoho z rodiny. Rodinní příslušníci dohromady tak podali první návykovou látku dětem celkem ve 490 případech, což znamená, že 14 procentům dotázaných zprostředkuje první kontakt s návykovou látkou někdo z rodiny.

## Pravidelné užívání obecně



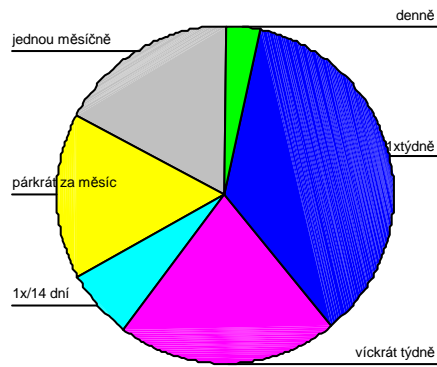
pravidelné užívání?

		Frequency	Percent	Valid Percent	Cumulative Percent
Valid	ano	1134	32,5	32,8	32,8
	ne	1889	54,2	54,6	87,3
	dříve ano, nyní ne	439	12,6	12,7	100,0
	Total	3462	99,3	100,0	
Missing	System	24	,7		
Total		3486	100,0		

Pravidelně (1x týdně nejméně dva měsíce) návykovou látku užívá 32,5% respondentů, přičemž dalších 12,6% respondentů uvedlo, že užívalo pravidelně návykovou látku v minulosti, nyní již ne. Dohromady tedy 45,1% respondentů po určitou dobu má zkušenost s pravidelným užíváním návykové látky.

54,2% respondentů uvedlo, že pravidelně návykové látky neužívá.

### Pravidelné užívání: alkohol



alkohol		Frequency	Percent	Valid Percent	Cumulative Percent
Valid	denně	43	1,2	3,4	3,4
	1x týdně	450	12,9	35,7	39,1
	víckrát týdně	266	7,6	21,1	60,2
	1x/14 dní	85	2,4	6,7	67,0
	párkrát za měsíc	200	5,7	15,9	82,9
	jednou měsíčně	216	6,2	17,1	100,0
	Total	1260	36,1	100,0	
Missing	System	2226	63,9		
	Total	3486	100,0		

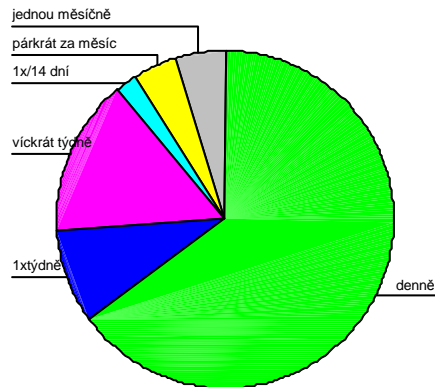
S pravidelným užíváním alkoholu má zkušenost 36,1% respondentů. **Přičemž téměř 13 % z tohoto počtu respondentů uvádí, že pije přibližně 1x týdně a dalších 7,6 % uvádí, že pije alkohol vícekrát týdně, párkrát za měsíc pak pije 5,7% a 1x měsíčně pak 6,2%.**

Zpráva pro EU: Alkohol v Evropě, 2006 (Peter Anderson a Ben Baumberg) pak udává obdobné údaje: „téměř všichni studenti ve věku 15 – 16 let (> 90%) za svůj život někdy pili alkohol, v průměru se poprvé setkali s alkoholem ve věku 12½ let a poprvé se opili ve 14 letech“.

### Nejčastější druh alkoholu

???

### Pravidelné užívání: cigarety



#### cigarety

		Frequency	Percent	Valid Percent	Cumulative Percent
Valid	denně	825	23,7	65,0	65,0
	1x týdně	114	3,3	9,0	74,0
	víckrát týdně	190	5,5	15,0	89,0
	1x/14 dní	28	,8	2,2	91,2
	párkrát za měsíc	52	1,5	4,1	95,3
	jednou měsíčně	60	1,7	4,7	100,0
	Total	1269	36,4	100,0	
Missing System	2217	63,6			
Total	3486	100,0			

Cigarety pravidelně užívá 1269, tedy 36,4% dotázaných, přičemž z toho denně kouří 825 respondentů, **tedy 65% respondentů kuřáků kouří denně. 23,7% všech respondentů (tedy včetně nekuřáků) kouří denně.**

ESPAD: "Denně kouří v ČR cigarety 26 % šestnáctiletých, z nich je téměř 8 % silných kuřáků (vykouří denně více než 11 cigaret)".

#### Množství cigaret

##### množství\_cigarety

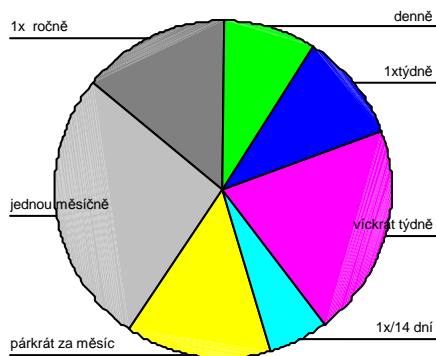
		Frequency	Percent	Valid Percent	Cumulative Percent
Valid	1-3 cigarety	363	10,4	35,9	35,9
	3-5 cigarety	181	5,2	17,9	53,8
	5-10 cigarety	221	6,3	21,8	75,6
	10-15 cigaret	81	2,3	8,0	83,6
	15-20 cigaret	80	2,3	7,9	91,5
	1 krabička a víc	85	2,4	8,4	99,9

Průzkum Mládež a drogy 2009, A Kluby ČR, o.p.s.

	10	1	,0	,1	100,0
Missing	Total	1012	29,0	100,0	
	System	2474	71,0		
	Total	3486	100,0		

Co se množství vykouřených cigaret týče, kuřáci ze zkoumaného souboru kouří nejčastěji 1-3 cigarety denně, resp. 5-10 cigaret denně (celkem přes 57% kuřáků).

Pravidelné užívání marihuana



marihuana

	Frequency	Percent	Valid Percent	Cumulative Percent
Valid	denně	40	1,1	9,0
	1xtýdně	46	1,3	10,4
	víckrát týdně	90	2,6	20,3
	1x/14 dní	26	,7	5,9
	párkrát za měsíc	62	1,8	14,0
	jednou měsíčně	117	3,4	26,4
	1x ročně	63	1,8	14,2
	Total	444	12,7	100,0
Missing	System	3042	87,3	
	Total	3486	100,0	

S pravidelným užíváním marihuany má zkušenost 444 uživatelů, tedy 12,7 % respondentů zkoumaného souboru. Nejčastěji užívají marihuanu pravidelní konzumenti jednou měsíčně: 117 uživatelů, tedy 26,4 % z pravidelných konzumentů).

LSD užívá pravidelně 10 respondentů, z toho 4 párkrát za měsíc a 6 jednou měsíčně.

Pervitin užívá pravidelně 18 respondentů, nejvíc z toho (7) pak jednou měsíčně.

Extázi užívá pravidelně 24 respondentů, nejvíc z toho (11) pak jednou měsíčně.

Heroin užívá pravidelně 12 respondentů, nejvíc z toho (4) pak párkrát za měsíc.

Lysohlávky užívá pravidelně 60 respondentů, nejvíc z toho (29) pak jednou měsíčně.

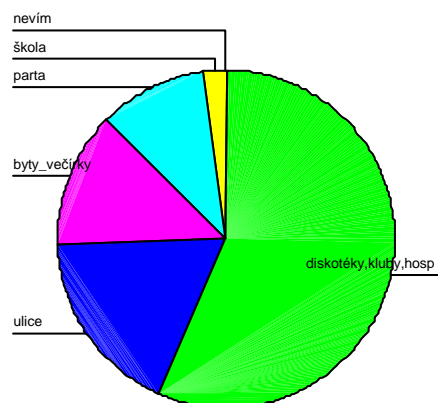
Těkavé látky užívá pravidelně 8 respondentů, nejvíc z toho (3) pak jednou měsíčně.

*ESPAD: „U nelegálních drog uváděli respondenti (z ČR) v r. 2007 nejčastěji zkušenosti s užíváním konopných látek (45 %). Na dalších místech se objevují zkušenosti s užíváním léků se sedativním účinkem (9 %), s čicháním rozpouštědel (7 %), s LSD a extází (5 %) a amfetaminy (3 %). Zkušenosti s drogami typu heroin a kokain jsou v populaci českých šestnáctiletých minimální (1 %).“*





## Místo setkávání s drogou



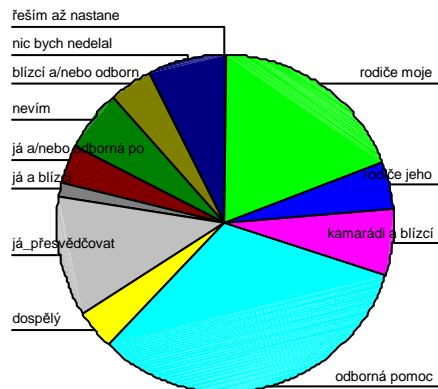
místo setkání s drogou

	Frequency	Percent	Valid Percent	Cumulative Percent
Valid diskotéky, kluby, hospody, apod.	1272	36,5	40,6	40,6
ulice	402	11,5	12,8	53,5
byty, večírky	295	8,5	9,4	62,9
parta	229	6,6	7,3	70,2
škola	47	1,3	1,5	71,7
vice	883	25,3	28,2	99,9
možností				
nevím	2	,1	,1	100,0
Total	3130	89,8	100,0	
Missing System	356	10,2		
Total	3486	100,0		

Nejčastějším místem, kde děti a mládež ze zkoumaného souboru přichází do kontaktu s návykovými látkami, jsou diskotéky, bary, kluby apod. 36,5% se nejčastěji setkává s návykovými látkami právě tam.

## Místo pomoci, kam či na koho by se respondenti obrátili o pomoc

Žáci a studenti odpovídali na otázku: "V případě, že bys ty, nebo někdo z kamarádů měl problémy s drogami, co bys dělal/a a kam by ses obrátil/a o pomoc?"

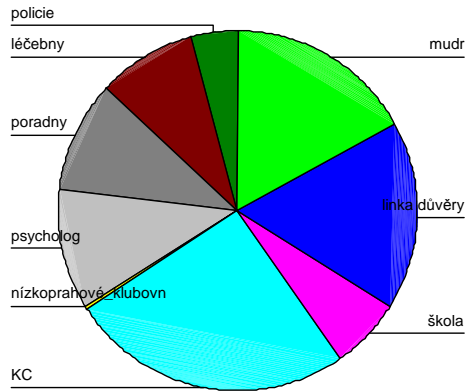


co dělat a kam se obrátit

	Frequency	Percent	Valid Percent	Cumulative Percent
Valid rodiče moje	545	15,6	19,1	19,1
rodiče jeho	131	3,8	4,6	23,7
kamarádi a blízcí	176	5,0	6,2	29,9
odborná pomoc	922	26,4	32,4	62,2
dospělý	110	3,2	3,9	66,1
já_přesvědčov	327	9,4	11,5	77,6
čovat	36	1,0	1,3	78,8
já a blízcí	36	1,0	1,3	78,8
já a/nebo odborná pomoc	107	3,1	3,8	82,6
nevím	166	4,8	5,8	88,4
blízcí a/nebo odborná pomoc	120	3,4	4,2	92,6
nic bych nedělal	209	6,0	7,3	100,0
řeším až nastane	1	,0	,0	100,0
Total	2850	81,8	100,0	
Missing System	636	18,2		
Total	3486	100,0		

Nejčastěji respondenti uváděli, že by se obrátili na odborníky, celkem 26,4%. Druhým nejčastěji uváděným subjektem byli rodiče: 15,6%. Na třetím místě by se pomoci zhostili sami respondenti, a to v 9,4 procentech.

Typ odborné pomoci



odborná pomoc_typ		Frequency	Percent	Valid Percent	Cumulative Percent
Valid	mudr	180	5,2	17,0	17,0
	linka důvěry	179	5,1	16,9	33,9
	škola	67	1,9	6,3	40,2
	KC	272	7,8	25,7	65,9
	nízkoprahové klubovny, apod.	3	,1	,3	66,2
	psycholog	113	3,2	10,7	76,9
	poradny	108	3,1	10,2	87,1
	léčebny	92	2,6	8,7	95,8
	policie	45	1,3	4,2	100,0
	Total	1059	30,4	100,0	
Missing	System	2427	69,6		
Total		3486	100,0		

**Komentář [jj1]:** Strašně moc missing,proc...?neformulovat jinak?nejsou 2 podobne otazky po sobe matouci?

Co se typu odborné pomoci týče, respondenti by se nejčastěji obrátili na kontaktní centra (drogové agentury, aj.) a to v 25,7%. Na druhém místě respondenti uváděli, že by vyhledali lékařskou pomoc: 17%. Na třetím místě se umístily linky důvěry (16,9%).

## Trávení volného času

Ven s kamarády chodí ve svém volném čase 60,8 % dotázaných.

U počítače tráví volný čas 53,5% dotázaných.

Sportem tráví volný čas 39,7% dotázaných.

U televize tráví volný čas 36,4% dotázaných.

Četbou a hudbou tráví volný čas 35,6 % dotázaných.

Ve volném čase navštěvuje diskotéky, apod. 21,6% dotázaných.

*Děti a mládež z průzkumu tráví svůj volný čas tedy nejčastěji venku s kamarády, resp. sportem či u počítače.*

## Dostatek informací o návykových látkách

info\_tvrdé drogy

		Frequency	Percent	Valid Percent	Cumulative Percent
Valid	ano	2240	64,3	65,8	65,8
	ne	1164	33,4	34,2	100,0
	Total	3404	97,6	100,0	
Missing	System	82	2,4		
Total		3486	100,0		

Respondenti našeho zkoumaného souboru ve většině případů uvedli, že mají dostatek informací ohledně návykových látek.

Co se týče alkoholu, 92% respondentů uvedlo, že má dostatek informací o této návykové látce, 8% uvedlo naopak, že nikoliv.

Co se týče cigaret, 91,7% respondentů uvedlo, že má dostatek informací o této návykové látce, 8,3% uvedlo, že nikoliv.

Co se týče marihuany, 73,4% respondentů uvedlo, že má dostatek informací o této návykové látce, 26,6% uvedlo naopak, že nikoliv.

Co se týče obecně tvrdých drog, 65,8% respondentů uvedlo, že má dostatek informací o těchto návykových látkách, 34,2 % uvedlo, že nikoliv.

*Z uvedeného je patrné, že povědomí o alkoholu a cigaretách je velké, avšak klesá pak u marihuany a u tvrdých drog ještě více.*

## Strach z následků

Respondenti si často věří, že se jich problém drog netýká. Pociťují dostatek informací a mají již vytvořený jasně negativní názor zejm. na tvrdé drogy.

Ti, co pociťují strach, jej pak mají zejm. z nezvládnutí problému a z možné závislosti, příp. ze smrti či z toho, že jim někdo drogu podstrčí.

Respondenti se nejvíce obávají závislosti, poté možné smrti způsobené drogami a nakonec i toho, že jim drogu někdo podstrčí (!).

## Jaké množství návykových látek považují respondenti za rizikové

U respondentů jsme rovněž zjišťovali, jaké množství u jednotlivých návykových látek považují týdně za rizikové.

*Respondenti velmi často tuto otázku vynechávali, nebo uváděli, že odpověď neznají.*

*Příp. uváděli velmi vysokou frekvenci užívání návykové látky. Z toho můžeme vysuzovat, že byt' respondenti deklarovali vysokou informovanost o drogách, rizika jim jasná nejsou.*

**jaké množství za rizikové\_A**

		Frequency	Percent	Valid Percent	Cumulative Percent
Valid	míň než 5L	640	18,4	27,3	27,3
	5-10L	323	9,3	13,8	41,0
	10-20L	183	5,2	7,8	48,8
	více než 20L	259	7,4	11,0	59,9
	do 7x týdně/denně	514	14,7	21,9	81,8
	5x-10x	89	2,6	3,8	85,6
	víc než 10x	7	,2	,3	85,9
	nevím	202	5,8	8,6	94,5
	do 5x týdně	47	1,3	2,0	96,5
	opilost více jak 2x týdne	4	,1	,2	96,7
	jednou týdně	33	,9	1,4	98,1
	jakékoliv množství	37	1,1	1,6	99,7
	není riziko	8	,2	,3	100,0
	Total	2346	67,3	100,0	
Missing	System	1140	32,7		
Total		3486	100,0		

## Rizikové množství alkohol

Nejvíce respondentů považuje za rizikové množství méně než 5l alkoholu týdně (18,4 %). 14,7% respondentů uvedlo za rizikové každodenní užívání. 5-10 l týdně považuje za rizikové 13,8%. 32,7% otázku nezodpovědělo, 5,8% uvedlo, že neví.

**jaké množství za rizikové cigarety**

		Frequency	Percent	Valid Percent	Cumulative Percent
Valid	do 5 krabiček	474	13,6	19,7	19,7
	6-10 krabiček	422	12,1	17,5	37,2
	11-20 krabiček	290	8,3	12,0	49,3
	nevím	185	5,3	7,7	57,0
	do 7x týdně	514	14,7	21,4	78,3
	6x-10x týdně	25	,7	1,0	79,4
	víc jak 11x týdně	1	,0	,0	79,4
	jedna cigareta	76	2,2	3,2	82,6
	nad 20 krabiček	84	2,4	3,5	86,0
	1 krabička	180	5,2	7,5	93,5
	jakékoliv množství	57	1,6	2,4	95,9
	5-10krát	58	1,7	2,4	98,3
	jednou týdně	27	,8	1,1	99,4
	není rizikové	14	,4	,6	100,0
	Total	2407	69,0	100,0	
Missing	System	1079	31,0		
Total		3486	100,0		

**Rizikové množství cigarety**

U cigaret 14,7% respondentů považuje za rizikové denní kouření. 13,6% respondentů uvedlo množství do 5 krabiček týdně jako množství, které považují za rizikové. 12,1% uvedlo 6-10 krabiček za týden. 31% respondentů otázku nezodpovědělo.

## jaké množství za rizikové\_marihuana

		Frequency	Percent	Valid Percent	Cumulative Percent
Valid	už po prvním použití	100	2,9	5,1	5,1
	do 7x týdně	382	11,0	19,3	24,4
	nevím	423	12,1	21,4	45,8
	6x-10x týdně	18	,5	,9	46,7
	víc jak 11x týdně	15	,4	,8	47,4
	do 10 gramů	344	9,9	17,4	64,8
	do 50 gramů	147	4,2	7,4	72,3
	do 5x týdně	69	2,0	3,5	75,8
	nad 50 gramů	78	2,2	3,9	79,7
	není riziko	20	,6	1,0	80,7
	1 joint	42	1,2	2,1	82,9
	jakékoliv množství	125	3,6	6,3	89,2
	5-10krát	63	1,8	3,2	92,4
	jednou týdně	76	2,2	3,8	96,2
	2-5 dávek	75	2,2	3,8	100,0
	Total	1977	56,7	100,0	
Missing	System	1509	43,3		
Total		3486	100,0		

Nejvíce respondentů (12,1%) neví, jaké množství marihuany považovat za rizikové. 11% uvádí rizikové každodenní užívání. 9,9% považuje za rizikové množství do 10 gramů. 43,3% respondentů neodpovědělo.

## jaké množství za rizikové\_tvrdé drogy

		Frequency	Percent	Valid Percent	Cumulative Percent
Valid	už po prvním použití	302	8,7	16,8	16,8
	nevím	512	14,7	28,4	45,2
	4x-7x týdně	265	7,6	14,7	59,9
	do 3x týdně	75	2,2	4,2	64,1
	do 1 gramu	54	1,5	3,0	67,1
	nad 1 gram	124	3,6	6,9	74,0
	jakékoliv množství	237	6,8	13,2	87,2
	jednou týdně	87	2,5	4,8	92,0
	2-5 dávek	107	3,1	5,9	97,9
	5 -10krát	34	1,0	1,9	99,8
	do 10gramů	3	,1	,2	100,0
	Total	1800	51,6	100,0	
Missing	System	1686	48,4		
Total		3486	100,0		

Nejvíce respondentů (14,7%) neví, jaké množství tvrdých drog považovat za rizikové. 8,7% vidí riziko už po prvním použití. 6,8% považuje za rizikové jakékoliv množství. 48,4% respondentů neodpovědělo.



## jaké množství za rizikové\_lysohlávky

		Frequency	Percent	Valid Percent	Cumulative Percent
Valid	už po prvním použití	197	5,7	11,1	11,1
	nevím	580	16,6	32,8	43,9
	do 3x týdně	84	2,4	4,7	48,7
	4x-7x týdně	239	6,9	13,5	62,2
	nad 30 ks	143	4,1	8,1	70,3
	do 30 ks	143	4,1	8,1	78,3
	jakékoliv množství	188	5,4	10,6	89,0
	jednou týdně	77	2,2	4,4	93,3
	2-5 dávek	93	2,7	5,3	98,6
	5-10krát	19	,5	1,1	99,7
	není návyková	6	,2	,3	100,0
	Total	1769	50,7	100,0	
Missing	System	1717	49,3		
Total		3486	100,0		

Nejvíce respondentů (16,6%) neví, jaké množství lysohlávek považovat za rizikové. 6,9% uvádí rizikové užívání 4x-7x týdně. 5,7% považuje za rizikové již první užití. 5,4% považuje za rizikové jakékoliv množství. 49,3% respondentů neodpovědělo.

## jaké množství za rizikové\_těkavé látky

		Frequency	Percent	Valid Percent	Cumulative Percent
Valid	už po prvním použití	212	6,1	12,6	12,6
	nevím	614	17,6	36,4	48,9
	4x-7x týdně	223	6,4	13,2	62,1
	od 3x týdně	63	1,8	3,7	65,8
	do 1l	87	2,5	5,2	71,0
	do 3x týdně	20	,6	1,2	72,2
	nad 1l	57	1,6	3,4	75,5
	jakékoliv množství	217	6,2	12,8	88,4
	3-10krát	52	1,5	3,1	91,5
	jednou týdně	70	2,0	4,1	95,6
	2-5 dávek	72	2,1	4,3	99,9
	není návykové	2	,1	,1	100,0
	Total	1689	48,5	100,0	
Missing	System	1797	51,5		
Total		3486	100,0		

Nejvíce respondentů (17,6%) neví, jaké množství těkavých látek považovat za rizikové. 6,4% uvádí rizikové užívání 4x-7x týdně. 6,1% považuje za rizikové již první užití. 6,2% považuje za rizikové jakékoliv množství. 51,5% respondentů neodpovědělo.

*Respondenti mají tedy spíše povědomí o rizicích cigaret a alkoholu (ale velmi tyto rizika podceňují), avšak nikoliv dalších návykových látek.*

