

**MASARYKOVA UNIVERZITA**  
**PEDAGOGICKÁ FAKULTA**  
**KATEDRA DIDAKTICKÝCH TECHNOLOGIÍ**

**Učitelství odborných předmětů pro ZŠ a SŠ – specializace obchod a služby**

**DIPLOMOVÁ PRÁCE**

**VÝVOJ UČŇOVSKÉHO ŠKOLSTVÍ**  
**A SOUČASNÁ REALITA**

**Brno 2010**

**Vedoucí práce:**

**doc. RNDr. PhDr. Mojmír Stojan, CSc.**

**Vypracoval:**

**Bc. Jiří Doležal**

Prohlašuji, že jsem diplomovou práci vypracoval samostatně, s využitím pouze citovaných literárních pramenů, dalších informací a zdrojů v souladu s Disciplinárním řádem pro studenty Pedagogické fakulty Masarykovy univerzity a se zákonem č. 121/2000 SB., o právu autorském, o právech souvisejících s právem autorským a o změně některých zákonů (autorský zákon), ve znění pozdějších předpisů.

.....  
podpis

Děkuji doc. RNDr. PhDr. Mojžíru Stojanovi, CSc. za ochotu, vstřícnost a cenné rady při konzultacích a vedení mé diplomové práce.

## OBSAH

<b>Úvod</b> .....	<b>6</b>
<b>1 Pohled do historie</b> .....	<b>7</b>
1.1 Železná ruda, železo a kovářské řemeslo .....	9
1.2 Vznik a vývoj Cechů .....	13
<b>2 Výchova řemeslnického dorostu</b> .....	<b>17</b>
2.1 Cechy – důležitý činitel výchovy mladých řemeslníků.....	18
2.2 Povinná školní docházka a změny v přípravě učňů.....	22
2.3 Školství v období od 2. světové války do roku 1989 .....	23
<b>3 Transformace školství po roce 1989</b> .....	<b>27</b>
3.1 Úprava legislativy.....	27
3.2 SOU a sféra výroby .....	29
<b>4 Současnost</b> .....	<b>30</b>
4.1 Systémy učňovského školství.....	30
4.2 Legislativní zázemí učňovského školství .....	32
4.3 Systém financování středních odborných učilišť .....	37
4.4 Síť středních odborných učilišť .....	39
<b>5 Situace ve středních odborných učilištích</b> .....	<b>43</b>
5.1 Zajištění výuky po personální stránce .....	44
5.1.1 Hypotéza č. 1 .....	46
5.2 Zajištění výuky po materiální stránce .....	48
5.2.1 Hypotéza č. 2 .....	51
5.3 Sociální partneři pro obor opravář zemědělských strojů.....	54
<b>6 Primární článek učebních oborů – volba povolání</b> .....	<b>56</b>
6.1 Činitelé volby povolání .....	58
6.2 Nábor .....	63
<b>6.3 Hypotéza č. 3 a 4</b> .....	<b>66</b>
6.3.1 Hypotéza č. 3 .....	66
6.3.2 Hypotéza č. 4 .....	68

<b>7 Shrnutí.....</b>	<b>71</b>
<b>Závěr .....</b>	<b>73</b>
<b>Resumé .....</b>	<b>74</b>
<b>Použité zdroje .....</b>	<b>75</b>
<b>Seznam příloh .....</b>	<b>80</b>
<b>Přílohy .....</b>	<b>81</b>

**Motto:** Kvalitní přípravou ke kvalitnímu výkonu povolání.

(autor)

## Úvod

Ve své práci se zabývám problematikou odborného školství, přesněji řečeno situací ve středních odborných učilištích. Již sedmnáct let pracuji v jednom z těchto učilišť na úseku praktického vyučování převážně jako učitel odborného výcviku. Zním tedy dobře oblast tohoto typu vzdělávání. V posledních letech si stále častěji kladu otázku, zda je situace v odborných středních školách v pořádku. Zda odborné školy poskytující vzdělání s výučním listem stačí reagovat na rychlý vývoj technologií a techniky v reálném prostředí praxe jednotlivých oborů. Reagovat ve smyslu materiálního vybavení, odbornosti učitelů odborných předmětů a praktického vyučování, používaných učebnic a v neposlední řadě samotného obsahu odborného vzdělávání. Setkává se žák během přípravy na své budoucí povolání s tím, co ho skutečně čeká v budoucím zaměstnání? Zaměřuji se na obor opravář zemědělských strojů integrující několik řemesel. Je zajímavé také sledovat historický vývoj vedoucí až k vytvoření organizovaného a institucionalizovaného systému odborného vzdělávání.

Další související téma je spjaté s úrovní žáků vstupujících do soustavy odborného vzdělávání, především do středních odborných učilišť. Zde se věnuji otázce náboru a volby povolání, proč žáci, popř. rodiče většinou volí studijní obory s maturitní zkouškou a ne obory s výučním listem, byť hodnocení vzdělávání na základní škole tomu příliš neodpovídá?

Při tvorbě této diplomové práce se opírám o věcné rady vedoucího práce docenta Mojžíra Stojana a také o spolupráci s dalšími skupinami konzultantů. Jednu tvoří zástupci zaměstnavatelů, tedy vedoucích pracovníků podniků a firem, druhou skupinu tvoří zástupci z vedení středních odborných učilišť a třetí skupinou jsou výchovní poradci pro volbu povolání na základních školách. Při této spolupráci využívám metodu dotazníků, rozhovorů a přímého pozorování. Výzkum formou dotazníků zaměřuji také na žáky osmých a devátých tříd základních škol.

Cílem práce je popsat vývoj výchovy řemeslnického dorostu až do dnešní institucionalizované podoby. Postihnout současný stav systému učňovského školství, síť středních odborných učilišť a zejména personální a materiální zajištění vzdělávání žáků v oboru vzdělávání opravář zemědělských strojů. Dílčím cílem je také popis problematiky volby povolání, jako důležitého aspektu pro naplněnost oborů vzdělávání s výučním listem.

## **1 Pohled do historie**

Pohled do historie mnohdy pomáhá lépe pochopit současný stav věcí. Proto pomocí pohledu zpět mapuji vývoj, který předcházel současnému stavu odborného školství. Historii mapuji pouze rámcově, protože netvoří stěžejní téma této práce. Nejprve v širším kontextu počátků řemesla, resp. řemeslných dovedností a dále se zaměřením na vznik a vývoj řemesel souvisejících s učebním oborem opravář zemědělských strojů.

### **Počátky řemeslných dovedností a řemesla**

Začnu v době, kdy již člověk používal zdobené nástroje a uměl vyrobit figurky zvířat a lidí a lze tedy hovořit o ovládnutí určitého druhu řemeslných dovedností. Archeologické nálezy ukazují na dobu mladšího paleolitu, tedy 40.000 – 9.000 let před n.l. V době neolitu (5.000 – 4.000 let před n.l.) archeologické nálezy ukazují na používání zdobených kamenných nádob na vaření a uchování potravin, pěstování pšenice a ječmene, chov dobytka a stavění domů s dřevěnou konstrukcí a sedlovou střechou. Existovala přirozená dělba práce mezi mužem a ženou, kdy muž lovil zvěř a chránil rod, žena sbírala plody a udržovala rod. Je jisté, že lidé se v této době něčím živili, stravovali se, do něčeho se oblékali, někde přebývali a používali nejrůznější nástroje, které si zhotovili, ať už k lovu nebo k zemědělské činnosti. Zde spatřuji, pro někoho snad nepatrné a těžko uchopitelné, elementární základy pro vznik a rozvoj hned několika řemeslných dovedností a v pozdější době vznik jednotlivých řemesel. Jde o řemesla spojená s přípravou a úpravou pokrmů, kožedělná řemesla spojená s oblékáním, řemesla spojená se stavbou obydlí a důraz zde kladu na řemesla spojená

s výrobou zprvu dřevěných a kamenných nástrojů a různého nářadí. Období označované jako eneolit (4.000 – 2.000 let p.n.l.) přináší zvýšenou zemědělskou činnost, používání dřevěného rádlu, vozu a je již používána měď, coby technický kov. Došlo k první velké dělbě práce, kdy se oddělilo pastevectví (chov dobytka) od pěstební zemědělské činnosti. V době bronzové (2.000 – 800 let před n. l.) je využíváno slitiny mědi a cínu – bronzu. Došlo k tzv. druhé velké společenské dělbě práce. To znamenalo oddělení zemědělské činnosti a ostatních řemesel zaměřených zpočátku na těžbu a zpracování surovin pro výrobu bronzu a jeho vlastní výrobu a dále na výrobu nejrůznějších nástrojů a nářadí z tohoto materiálu. [Zítka, P., 2009-2010]

Právě do doby druhé velké společenské dělby práce zařazují vznik řemesel. Byly samozřejmě velké rozdíly ve vyspělosti různých civilizací, resp. společenstvími žijícími na různém území kontinentů. Za příklad poslouží Starověký Egypt a jeho slavné pyramidy postavené mezi roky 2700 a 1700 před n. l. a to bez znalosti železa a dalších vyspělých technologií.

### **Počátky řemeslné výroby na území střední Evropy**

Dále se v pátrání po rozvoji řemesel omezují na území střední Evropy, tedy také na území našeho dnešního státu. Archeologické výzkumy prokazují, že již ve čtvrtém tisíciletí před n. l. se na tomto území usazovali první obyvatelé žijící se zemědělskou činností, která byla základem pro zajištění obživy. J. Janáček uvádí: „Zemědělství je přinutilo k zakládání sídel a postupem doby také zavdalo podněty k rozšiřování výroby o některá řemeslná odvětví. Počátky řemeslné výroby spadají proto v našich zemích již do této doby, nazývané mladší dobou kamennou nebo též neolitem. Byly to počátky velmi skromné a namnoze těsně spjaté s potřebami zemědělské práce.“ [Janáček, J., 1963]

Jeden z největších, nejcitovanějších a nejuznávanějších badatelů v oblasti řemesel Zikmund Winter píše o samých počátcích takto: „Jako jinde bezpochyby i u nás první a základní útvar hospodářský bylo uzavřené hospodářství domácnostní; v něm pracovali domácí lidé a nikoli ještě řemeslníci; čeho bylo potřebí, pořizovali si sami doma, v rodech, v zádruhách.“ A dále píše: „Sekera, kolovrat, stav, ruční mlýnec na obilí, toť nejstarší stroje a nástroje v tom „průmysle“ domácím.“ [Winter, Z., 1906]



Zikmund Winter zde nehovoří o řemeslnících, naopak popírá jejich existenci nebo lépe řečeno jejich specializované zaměření, ale rozhodně zde nepopírá existenci dovedností tehdejších lidí vedoucí k výrobě jmenovaných strojů a nástrojů. Jednoznačně šlo o dovednosti vázající se později k jednotlivým řemeslům, tedy řemeslné dovednosti.

Z uvedených citací je patrný rozdíl ve vnímání řemesla a v rozlišování mezi řemeslem a řemeslnými dovednostmi. J. Janáček klade počátek řemeslné výroby již do doby neolitu. Z. Winter je opatrnější a hovoří pouze o domácím hospodářství a průmyslu a nevidí v tomto ještě počátek řemeslné výroby. Dávám za pravdu Z. Wintrovy ve tvrzení, že v době pouze domácího hospodářství nelze hovořit v užším pojetí o řemesle a řemeslnících. Vznik řemesla pokládám do doby bronzové, kdy jak již bylo řečeno, došlo k druhé společenské dělbě práce a oddělení zemědělské činnosti od ostatních činností, jakými byla například těžba mědi a cínu, výroba bronzu a výroba nářadí a nástrojů z něj. Zde již je patrná specializace lidí na určitý okruh pracovních činností souvisejících s určitým odvětvím výroby. Právě v této specializaci, v tomto konkrétním oborovém zaměření vidím počátek řemeslníků a řemesla.

## **1.1 Železná ruda, železo a kovářské řemeslo**

Další rozvoj řemeslné výroby ve střední Evropě nastal při objevení železné rudy a technologického postupu jejího zpracování na surové železo, které bylo odolnější než do té doby používaný bronz. Letopočtem řadíme tuto dobu kolem roku 700 před n. l.. Existovaly již tavící pece na výrobu železa. Tavila se v nich ruda z místních povrchových dolů. Archeologický průzkum dokazuje v té době poměrně hojné používání právě železných předmětů nejrůznějšího upotřebení. A právě v této době vzniká a začíná se rozvíjet kovářské řemeslo, coby řemeslo, se kterým opravářské řemeslo úzce souvisí, ze kterého vychází, z něhož se postupem doby rozvinulo. Lze říci, že prvními opraváři byli ve skutečnosti kováři, jako nejen zhotovitelé různých železných nástrojů a nářadí, ale také jejich údržbáři a opraváři. Dále tedy vývojově sleduji právě kovářské řemeslo, až potkávám další, která také spadají do činností opravářského oboru a takto postupuji až k samotnému učebnímu oboru opravář, resp. opravář zemědělských strojů.

## **Kovářské řemeslo na území českých zemí**

Historické prameny uvádějí jako první doložené obyvatelé území českých zemí Kelty. Přišli na naše území asi kolem roku 400 př. n. l. a jsou považováni za významné nositele civilizačního pokroku, který je spojen také s rozvojem řemesla. Keltské osídlení se soustřeďovalo také na rozsáhlých výšinách, o rozloze několika desítek hektarů, označovaných jako oppida. Nebyla to města v pravém ekonomickém slova smyslu, ale představovala centra čilého hospodářského života, kde byly také dobré podmínky pro řemeslo a jeho další rozvoj. J. Janáček uvádí velký význam a rozvoj hrnčířství a dále píše: „Ještě větší dokonalosti dosáhli Keltové ve zpracování železa. Závažným předpokladem vyspělosti výroby železných předmětů bylo zdokonalení tavicí techniky při zpracování železné rudy. Keltové dokázali vyrobít železo s poměrně malým obsahem uhlíku, které bylo kujné i zastudena, dovedli svářet, nýtovat, vyrábět plech, i vysekávat otvory do železných předmětů.“ Dále Janáček uvádí: „Na oppidech byly při archeologickém výzkumu nalezeny kleště různých tvarů, kladiva, pilníky na kov, pérové nůžky, kosy nebo krátké kosáky, rádlá, klíče, nože, dláta, pily na dřevo, hřebíky, skoby, kování vozů, zákolníčky i kružítká. Ještě pozoruhodnější výrobky, při nichž záleželo na jemnosti zpracování, jako byly lékařské nástroje, pinzety, vážky na mince, lžičky do ucha a jiné předměty.“ [Janáček, J., 1963] Uvedená citace ukazuje na rozvinuté řemeslo, na propracovanost technologií a techniky výroby a na zručnost a důvtip tehdejších řemeslníků – kovářů používajících železo na výrobu uvedených nástrojů a nářadí. Keltská epocha znamenala neustálý vývoj a progresivitu kovářského řemesla.

Na přelomu letopočtu keltskou nadvládu v českých zemích ukončili germánské kmeny a není s jistotou určeno kolik původních keltských obyvatel našeho území zůstalo a jaké bylo etnické složení obyvatelstva od této doby až do příchodu Slovanů. Keltské výrobní tradice byly silně zakořeněny a archeologické výzkumy ukazují, že především v oboru hutnictví a kovářství došlo oproti ostatním odvětvím výroby k menšímu úpadku. Rozhodně nelze ovšem hovořit o rozvoji či zvyšování úrovně technologických postupů výroby nástrojů a nářadí nebo o lepší technologii zpracování železné rudy.

## **Slované a kovářské řemeslo**

Slované jsou našimi přímými předky. Území českých zemí silně osídlovali v průběhu 5. a 6. století a stali se tím tak v podstatě jediným etnikem na našem území. Archeologické nálezy prokazují, že od počátku příchodu Slovanů na naše území byla řemeslná výroba součástí života tehdejších obyvatel. Do 8. století se však jednalo o řemeslnou výrobu po technické stránce stále ještě zaostávající za výrobou v době keltské nadvlády, tedy výrobou cca 800 let předcházejícího období. Právě v průběhu 8. století nastal zvrát a vývoj řemeslné výroby šel opět kupředu. Josef Janáček píše: „Největší úroveň však mělo ve slovanské řemeslné výrobě v 8. a 9. století kovářství. Jak ukazují nálezy, soustřeďovala se kovářská výroba této doby v našich zemích především k výrobě zemědělských a řemeslných nástrojů.“ Dále pak píše: „Výčet výrobků slovanských kovářů do konce 9. stol. je rozsáhlý. Zahrnuje radlice s krojidly, klučovnice a motyky, srpy a kosy, rýče a lopaty, nože a nůžky, dlátovité nástroje, sekáče různých typů, kování k vědrům, kladiva, pracovní a válečné sekyry, koňské postroje, ocílky, hroty kopí a oštěpů, tepané talíře a kotly i drobné součástky oděvů.“ [Janáček, J., 1963]

Z uvedeného výčtu výrobků je patrná jednak zručnost tehdejších kovářů a také provázanost kovářského řemesla s potřebami zemědělské výroby. Porovnáním uvedených výrobků s výrobky kovářů s doby keltské kultury na našem území musím konstatovat, že teprve v této době je překonán propad úrovně řemeslné výroby z doby germánské nadvlády a výroba je srovnatelná s keltským obdobím.

## **Řemeslo v období raného feudalismu**

Období raného feudalismu, tedy 10. až 12. století, je obdobím pozvolného přechodu řemeslné výroby z venkova, vázané velkou měrou na potřeby zemědělství, k řemeslné výrobě městského typu, která byla více provázaná s poptávkou trhu. Archeologické nálezy na území Velkomoravské říše, datované do devátého století, vykazují znaky řemeslné městské malovýroby opírající se o místní trh. Nelze o tom však hovořit s určitostí. Většina badatelů, včetně Z. Wintra a J. Janáčka, klade rozmach městské řemeslné výroby do období konce století 12., či spíše do 13. století. V tomto období je řemeslná malovýroba provozována na venkově, feudálních dvorech a také ve městě. Již jsem zmínil druhou společenskou dělbu práce, jako oddělení speciálních odvětví

od zemědělské výroby. Tento proces nenastal v jednom okamžiku, ale prochází vývojem. Období raného feudalismu znamená také jeho pokračování, kdy dochází ke stále většímu odlivu řemeslné výroby z vesnic a feudálních dvorů do měst. Tento proces byl podmíněn již zmíněnými potřebami vyvíjejícího se trhu.

Toto platí o řemeslech a řemeslné výrobě obecně. Co se týká řemesla kovářského, to zůstává velkou měrou spojené s venkovem a potřebami zemědělství. Janáček píše: „Úloha řemeslné výroby na vesnici byla vymezena především potřebami zemědělské výroby. To znamená, že na vesnici se mohla rozvíjet hlavně řemesla, vyrábějící nástroje pro zemědělce (kovářství, ....).“ [Janáček, J., 1963]

Obecně se v této době ještě nepředpokládá velké řemeslné mistrovství a specializace v jednotlivých oborech hlavně u vesnických řemesel, protože byl omezený ekonomický význam této specializace. K větší specializaci a tedy i mistrovství dává podnět až potřeba trhu a ta byla vždy silnější ve městech, která většinou byla zakládána na křižovatkách obchodních cest. Historikové se shodují na skutečnosti, že mezi nejvyspělejší řemesla té doby patřilo právě kovářství, které vedle výrobků pro potřeby zemědělství vyrábělo spolu se zbrojířmi také zbraně a ochranné prvky bojovníků.

Nic nenasvědčuje tomu, že by řemeslné dovednosti a technologie 12. století předčily ty z doby keltské nadvlády nad naším územím. Přitom se jedná přibližně o tisíc let posunu v čase. Pokud by podobný vývoj, resp. stagnace probíhal dále po stejný časový úsek, ocitneme se již dále než v současnosti. A při porovnání technologií zjistíme zcela markantní, někdy těžko srovnatelný rozdíl. Na druhou stranu bez tehdejších základů řemeslné výroby a řemeslných dovedností, základních technologií, by dnešní podoba řemesel a výrobních technologií také nenabyla současného vyspělého stavu.

### **Rozmach řemesla ve dvanáctém a čtrnáctém století**

Doba dvanáctého a třináctého století byla dobou velkého rozmachu řemesel. V této době byla zakládána, konstituována města značným tempem. To sebou neslo změny ve struktuře řemeslné výroby a další oddělení řemesel venkovského a městského typu. Kovářské řemeslo, na které je v této části práce zaměřena, patří do obou lokalit. Na venkově zůstává spjaté se zemědělskou výrobou a ve městech se jedná o kovářství převážně stavební či zbrojařské. Snaha o izolaci venkova od měst byla limitována závislostí měst na zemědělské výrobě a dodávkách potravin. Řemeslníci ve městech

byli svobodnější a značná část řemesel přesídlila do měst. Důvodem nebyla jen větší svoboda, ale rozhodující vliv měla síla trhu a rostoucí poptávka po výrobcích. Velký rozmach řemeslné výroby a vysoká poptávka po řemeslných výrobcích zvláště ve velkých městech si vyžádala další výrobní specializace tedy štěpení řemesel. Výstižně ji popisuje Janáček: „Principem specializace bylo odštěpování úzce vymezených výrobních odvětví od hlavního (mateřského) řemesla. Jestliže řemeslník, příslušející k určitému řemeslu, se rozhodl, že bude dále vyrábět pouze jeden z většího počtu výrobků, které řemeslo vyrábělo, stal se specialistou. Když se pak k němu připojili i jiní řemeslníci, vzniklo nové specializované výrobní odvětví.“ [Janáček, J., 1963] Specializaci lze rozdělit na dva proudy. První znamená specializaci zapříčiněnou zvýšenou poptávkou po konkrétním druhu výrobků, zboží a je označována specializací odbytovou. Druhá, technická specializace souvisela s neustálým technickým zdokonalováním výrobků. Bedřich Mendl napočítal roku 1429 jen ve Starém Městě pražském 21 specialistů kovodělného řemesla a podle zjištění W. W. Tomka pracovalo mezi roky 1348 a 1419 v Praze prokazatelně 34 specializovaných odvětví kovodělného řemesla. Z těchto, i Wintrem uváděných výsledků vyplývá, že ve 14. století se od kovářského řemesla odštěpili, mimo jiné, zámečníci. Toto uvádím proto, že zámečnictví také souvisí s oborem opravář zemědělských strojů.

O tom jak bylo 14. století přelomové v oblasti specializací, jasně vypovídají údaje Z. Wintra, kdy uvádí v oblasti kovodělných řemesel ve dvanáctém století pouze kováře. Ve třináctém století je již doloženo celkem šest řemesel, kde se od kovářů oddělili platněři, ostrožník, helměři, kotláři a nožíři. V průběhu čtrnáctého století se od kovářů oddělili další specialisté a je možno napočítat 34 specializací kovodělného řemesla. Další štěpení však již nebylo v zájmu řemeslníků a každé řemeslo postupně začalo chránit svůj obor výroby a obživy. Snaha začala být opačná a šlo o udržení co nejširší základny své obživy. [Winter, Z., 1906, Janáček, J., 1963]

## **1.2 Vznik a vývoj Cechů**

Problematice cechů se věnuji podrobněji z důvodu jejich podílu na výchově nových řemeslníků a položení základu pro organizovanost této výchovy, o které podrobněji píše později.

Začátek procesu zásadních změn v řemeslné výrobě je v západních částech Evropy patrný již ve druhém století. Do střední Evropy se rozšířil mnohem později, historické prameny uvádějí 12. stol. Tento proces vrcholí v českých zemích ve 13. a doznívá ve 14. století. V tomto období se řemeslná výroba stala hybnou silou hospodářského a tedy i ekonomického rozvoje našich měst. Řemeslníci si byli vědomí svého postavení a začali se více hlásit o práva na ochranu před konkurencí a celkově o práva větších pravomocí při rozhodování o životě ve městě, dnes řečeno k politické moci. I. Ebelová k tomuto uvádí: „Přílivem stále nových řemeslníků se však domácí, ve městě usdlí řemeslníci cítili postupně ohroženi ve svém, do té doby výlučném, postavení. V jejich zájmu nebylo a ani nemohlo být zvyšování konkurence, a tím i omezení možnosti získávání mnohdy velmi lukrativních zakázek. Zároveň jim však bylo jasné, že jako jednotlivci mají při prosazování svých zájmů proti představitelům města pouze nepatrnou naději na úspěch. A snad právě i tento motiv mohl představovat jeden ze stěžejních impulzů vzniku cechů.“ [Ebelová, I., 2001] Nejprve řemesla náležela do kompetence městské rady. Postupně ale získávala na vlivu, zakládaly se nejprve tzv. bratrstva řemeslníků a vše směřovalo k stále větší autonomii, až byla vytvořena řemeslnická samospráva a ta určila také to, že provozování živnosti bylo vázáno na vstup do cechu. Do té doby bylo provozování živnosti činností svobodnou.

Co byl cech? Jakou měl strukturu a funkci? Cechy byly organizace řemeslníků zakládáné většinou ve městech nejen na ochranu řemesel. O struktuře píše Ebelová: „V čele každého cechu stál cechmistr, jmenovaný původně městkou radou, počínaje 15. Stoletím volený cechovním shromážděním.“ Zde je patrný nárůst vlivu cechů na rozhodování ve věcech týkajících se řemesel a organizace samotné. Dále Ebenová uvádí: „Společně s několika „staršími“, jejich počet byl pro různé cechy rozdílný (zpravidla podle velikosti příslušného cechu), řídil cechmistr nejen vnitřní život cechu, vykonával funkci reprezentativní, správní i soudní, ale zastupoval cech i navenek, vzhledem k orgánům městské správy.“ [Ebelová, I., 2001] Členem cechu se stával každý, kdo složil mistrovské zkoušky a stal se tím mistrem svého řemesla. V některých městech byl malý počet mistrů jednoho řemesla a nestačilo to pro založení vlastního cechu. V těchto případech byly zakládány sdružené, společné cechy pro více řemesel. V pramenech bývají často označováné jako rajcechy. Winter také uvádí cechy podružné, meziměstské, zemské (dnes bychom řekli mezinárodní) a cechy vrchní, které byly nadřazené nad cechy stejného řemesla v dané korporaci. [Winter, Z., 1906]

Činnost a působnost cechů byla statutárně stanovena, ale široká. Nebylo to však ve všech městech stejné a rozdíly se vyskytovaly také mezi jednotlivými cechy v rámci jednoho města. Je možné však obecně vymezit šest základních funkcí, okruhů činností.

I. Ebenová je uvádí takto:

- a) „V oblasti náboženské a společenské, kde se od samého počátku svého vzniku významně podílely na utváření kulturního a společenského obrazu měst;
- b) v oblasti sociálního zabezpečení svých členů v krizových životních situacích. Zde byla jejich úloha v mnohých ohledech zcela nezastupitelná;
- c) v oblasti veřejné působnosti, především při zabezpečování obrany města;
- d) v oblasti hospodářské, jako přirozeně hlavní, a tedy i svým způsobem nejrozsáhlejší oblasti jejich působení. Hlavní náplň jejich činnosti tak spočívala především v zajišťování surovin pro výrobu, v dohledu nad produkcí a v její kontrole z hlediska kvantitativního i kvalitativního, v oblasti stanovování cen a mezd, dále ve vrchním dohledu nad tovaryši a učedníky pracujícími u jednotlivých mistrů, v záležitostech ochrany domácího trhu a zvýhodňování místních řemeslníků před cizí konkurencí;
- e) ve funkci daňových výběrčí pro některé specifické profesní skupiny;
- f) v oblasti politické a v rámci spoluúčasti na správě města.“

[Ebelová, I., 2001]

Cechy se tedy zdaleka nestaraly pouze o řemeslo v oblasti výroby a nešlo ani pouze o získání podílu na řízení města. Spektrum činností bylo široké a týkalo se kompletního zajištění řemesla a řemeslníků po všech stránkách života, ne pouze po stránce pracovní. Zajímavá je sociální funkce, kdy se museli postarat o své členy např. při požáru nebo jiné pohromě, nemoci apod.

Z. Winter o tomto uvádí: „Cech veškerou svojí organizací popadl a držel člověka celého, za ztrátu individuality budil smysl korporační, jednotlivec cítil se býti členem řemeslné obce, o ni se opíral, kdo ublížil jednomu, byť jen členu podřízenému, ublížil všem, a všickni byli o to vzhůru.“ [Winter, Z., 1906] Také funkce kulturní, kdy šlo o spoluutváření kulturního povědomí a celkové atmosféry ve společnosti. Dobře si uvědomovali, že nejen prací živ je člověk. Naopak pro podávání dobrého pracovního výkonu je potřeba také správného, kvalitního odpočinku a odreagování se od každodenních starostí.

Pro účel této práce je důležitá činnost spojená s výchovou učedníků a dohledem nad tovaryši, proto se tímto okruhem činností zabývám podrobněji v kapitole týkající se právě počátků organizované výchovy učňovského dorostu.

### **Úpadek cechovní výroby**

Těžkým obdobím hospodářského života byla doba pobělohorská a třicetiletá válka. Vláda začala podporovat rozvoj manufakturní výroby a cechovní pořádky s přísnou vnitřní strukturou nestačily konkurovat manufakturám a byly na obtíž hospodářskému rozvoji. Konec sedmnáctého století a celé století osmnácté je dobou krize a úpadku cechů. 16. listopadu 1731 je vydán tzv. Řemeslnický patent pro české země a roku 1739 Karel VI. vydává Generální cechovní artikule upravující charakter a uspořádání cechů ve všech zemích habsburské monarchie. Ve svém důsledku to znamenalo velké omezení autonomie cechů. V jejich čele již nestáli starší přísežní mistři, ale inspektoři dosazovaní magistrátem. Pravomoci cechů byly omezeny na sociální a charitativní oblast a na oblast kvality výroby a odborné přípravy nových řemeslníků. Období úpadku a restrikce bylo završeno roku 1859 zrušením cechovního zřízení. 1. května 1860 vstoupil v platnost nový živnostenský řád. Zde podotýkám, že novelizace živnostenského řádu ze dne 15. 3. 1883 nařizovala všem živnostníkům povinné členství v závazných živnostenských společenstvech, což byly předchůdci dnešních hospodářských komor. [Ebelová, I., 2001, Janáček, J., 1963]

Konec cechovních organizací neznamenal zánik řemeslné výroby v menších řemeslných dílnách, ale znamenal změnu vztahů a postavení jednotlivých pracovníků dílen. Změnu v rozložení výroby a výrobních prostředků znamenal rostoucí počet manufaktur a později továren. Malé a střední řemeslné dílny si však zachovaly svoje



místo a důležitost ve většině výrobních odvětví v menších obměnách až do dnešní doby. Specifickou dobou v naší zemi však bylo období totalitní vlády Komunistické strany.

Zde končím pohled do historie vzniku a rozvoje řemesla a v další kapitole se již věnuji otázce historie výchovy nových řemeslníků – řemeslnického dorostu.

## **2 Výchova řemeslnického dorostu**

### **Dávná historie**

Do dávné historie výchovy řemeslnického dorostu činím jen krátký pohled. S první dělbou práce mezi muže a ženy přišla diferenciací výchovy. U mužů byla příprava zaměřená na boj, lov a stavební práce. Je jisté, že už v této době dávno minulé si lidé řemeslné dovednosti předávali s generace na generaci. Než došlo ke specializaci a organizovanosti výchovy, tedy i řemeslné, probíhala živelně, spontánně. Po rozpadu prvobytně pospolné společnosti dochází k její sociální diferenciaci a tedy také k různému zaměření výchovy příslušníků jednotlivých vrstev obyvatelstva. U poddaného obyvatelstva je výchova zaměřena na pracovní přípravu a na morálku, resp. kázeň.

Již 4. tisíce let př. n. l. vznikají první školy v Egyptě, Mezopotámii a Persii. Zde se učila vybraná mládež nejvyšších vrstev a šlo především o výchovu teoretickou. Stejně tak jako v prvních školách v antickém Řecku. O výchově v antickém Římě píše Vl. Jůva: „V nejstarší etapě římského státu byla cílem výchovy příprava zemědělce a bojovníka. Výchova se uskutečňovala pouze v rodině a její hlavní složkou byla výchova pracovní.“ [Jůva, Vl., 2003] Později však Řím přejal řecký typ škol, který byl zaměřen na výchovu řečníka a politického činitele. V pozdním středověku jsou zakládány z iniciativ měšťanů praktičtější zaměřené tzv. měšťské školy, ve kterých se učilo, jak dále uvádí Jůva: „sedmero mechanických umění – zpracování vlny, zbrojířství, lodní plavba, zemědělství, lovectví, lékařství a divadelnictví.“ [Jůva, Vl., 2003]

## 2.1 Cechy – důležitý činitel výchovy mladých řemeslníků

Nyní se zaměřuji úzce na výchovu pracovní, resp. řemeslnou, na výchovu vedoucí k ovládnutí dovedností spojených s konkrétním řemeslem. Nejprve tato výchova probíhala neorganizovaně a z pravidla v rodině. Postupně s rozvojem řemeslné výroby, s nárůstem poptávky po výrobcích řemeslníků dostává také tato výchova svá pravidla a formu. Ve čtrnáctém století je v cechovních statutech zakotven požadavek povinné učební doby pro učedníka, který se měl později stát mistrem. J Janáček o tom píše: „Mistrem, tj. samostatným řemeslníkem, pracujícím ve vlastní dílně, se mohl stát jen řemeslník, který se řádně řemeslu vyučil a který dále získal určitou časově vymezenou praxi jako tovaryš. [Janáček, J., 1963]

Mistrem se nikdo nestal automaticky po určené době, ale po prokázání mistrovského ovládnutí řemesla složením předepsané mistrovské zkoušky. Během období cechovních pořádků, 12. až polovina 19. století, procházela vývojem také příprava budoucích řemeslníků. Odlišnosti nevznikaly pouze v průběhu času, ale byly také mezi cechy řemesel různého výrobního zaměření a jednotnost nebyla ani mezi cechy stejného řemesla v různých městech, kde historické prameny také poukazují na odlišnosti.

Nyní se zaměřuji na jednotlivé stupně, dnes řečeno, vzdělání vedoucí až k získání mistrovství v určeném řemesle.

### Učedník

Na začátku profesní dráhy se každý budoucí řemeslník musel stát nejdříve učedníkem, učněm. Věk, ve kterém mohl být chlapec do učení přijat, nebyl pevně stanoven. Z. Winter, který probádal mnoho stanov různých cechů, z různých míst zjistil, že někde hovoří o přijímání čtyř nebo pětiletých dětí do učení. Na stranu druhou je uváděn zákaz učedníkům se ženit. Z uvedeného vyplývá velká tolerance, co se týče věku při přijetí do učení. Od věku učedníka se také odvozovala délka doby učení. Doba učení však nebyla jednotná ani u chlapců stejného věku. Lišila se také řemeslo od řemesla a město od města. Obecně lze říci, že nejčastěji byla od dvou, resp. tří let do čtyř, resp. šesti let. [Winter, Z., 1906]

Přijetí do učení nebylo pouhou formalitou. Bylo potřeba zaplatit poplatek cechu a také mistrovu, u kterého učení probíhalo. Vše bylo ošetřeno smlouvou a nový učeň byl zapsán do cechovní knihy. Do vydání generálního cechovního patentu smělo být

přijato do učení nemanželské dítě pouze v případě svolení panovníka. Každý uchazeč musel doložit rodný list (list řádného na svět zplození). Nemanželské dítě muselo doložit očištný list. I. Ebelová také píše: „Každý uchazeč o přijetí do učení byl nejprve přijímán na zkušební dobu, jejíž délka nebyla jednotně stanovena, teprve prvním článkem generálních cechovních artikulí byla předepsána na dobu šesti týdnů. Poté předložil mistr, u něhož měl nový adept definitivně nastoupit do učení, smlouvu uzavřenou s rodiči učedníka či jimi stanovenými zástupci, kteří ručili za řádné placení veškerých poplatků souvisejících s učením zcela v rámci dobových zvyklostí. Každá taková smlouva byla zaznamenána do cechovních register a mladý uchazeč o vyučení se řemeslu byl zapsán do knihy nově přijatých učedníků.“ [Ebelová, I., 2001] Vydání generálních cechovních artikulí znamenalo zrovnoprávnění přístupu k učení a později k mistrovství. Do jejich vydání měli synové mistrů mnohem jednodušší přístup k učení i průběh učení a tovaryšských let než ostatní uchazeči o učení, učedníci a tovaryši. V dobách největšího rozkvětu držely totiž cechy nejen monopol na vzdělávání řemeslníků, ale také na určování pravidel týkajících se této oblasti. Z. Winter o těchto pravidlech píše: „Nepochybujeme, že přes všelijaké neurčitosti a nedůslednosti, které ze statut na den pronikají, zákonné upravení učednictva v této periodě bylo celkem účelné a prospěšné, a že domácí disciplína a škola, učedníkovi nařizovaná, po stránce morální a technické šla dobře k duhu.“ [Winter, Z., 1906] Po dobu učení se stávali učedníci členy domácnosti mistrů. Po dokončení učení uplynutím předepsaných učednických let, byl učedník prohlášený za tovaryše a byl mu vystaven výuční list, nazývaný listem za vyučenou.

Z pohledu dnešní doby šlo o individuální formu výuky řemeslným dovednostem, což je z určitého pohledu výhodné. Učedník se však zdaleka nevěnoval pouze určenému řemeslu. Zastával nejprve různé pomocné práce a podílel se na pracích spojených s domácím hospodářstvím i na pracích domácích. Jisté je, že stejně jako dnes záleželo na kvalitách mistra a na zájmu učedníka se řemeslu skutečně naučit. Doba učení také znamenala spoustu zkušeností uplatnitelných v různých oblastech života. V tomto směru se nabízí srovnání s dnešním pojetím vzdělávání, coby přípravy na kvalitní prožívání života jako celku a ne pouze na přípravu úzce profesně zaměřenou.

## Tovaryš

Po uplynutí učednických let a vydání výučního listu se z učedníka stal tovaryš. Některé cechy si v průběhu let stanovily ještě další kategorii, před uznáním učedníka za tovaryše. Tyto mladíky pak nazývaly mládky nebo robenci. Podle Wintra šlo pouze o pozdržování sociálního vzestupu a nabízí se provázanost s obdobím hospodářského úpadku, kdy stávající mistři neměli zapotřebí zvyšovat konkurenci. Než mohl tovaryš vykonat mistrovskou zkoušku, musel splnit povinná vandrovní léta, která obvykle činila dva až tři roky. Učení probíhalo pouze u jednoho mistra a nešlo vždy o ideální výchovné prostředí, jak po stránce řemeslnické, tak po stránce sociální. Pro dokonalejší poznání řemesla a získání nových zkušeností se stala vandrovní léta dobrým základem. Tovaryš musel projít prací u několika mistrů svého oboru a získat od nich potvrzení o absolvování vandru v jejich dílně a stručné hodnocení. Byla stanovena přesná pravidla, co se týkalo práce a odpočinku tovaryšů. Pracovní doba byla od 14 až do 17 hodin denně. Také svátky, o kterých tovaryš nemusel pracovat, byly pevně určeny. Nedodržování pracovních dnů podléhalo pokutám. Na druhou stranu stanovy cechů pamatovaly i na práva tovaryšů a nebyly ponechány svévůli mistrů. Z. Winter píše: „K práci po slunci, při světle umělém, tovaryši musili býti nějak příjemně navnaděni. To se stalo slavnostním zahájením večerní práce. Mistr dal tovaryšům pečení při svíčkách (svíčkovou hovězí) nebo husu.“ [Winter, Z., 1906]

Na zvláštní žádost a ve výjimečných případech mohl být vandru tovaryš zproštěn, ale musel pracovat u mistra v místě svého trvalého pobytu dvojnásobně dlouho, než by pracoval na vandru. Vše bylo pečlivě sledováno a mělo svá pravidla stanovená statutem cechu. I. Ebelová uvádí tuto výbavu vandrovního tovaryše: „...opisy listu řádného zplození, výučního, u poddaných včetně vrchnostenského konsensu, rokem 1731 byly zavedeny listy osvědčující (listy vandrovní) vydávané na základě ověřeného opisu listu řádného zplození a listu výučního. Výsledkem byl předtištěný formulář se jménem a údaji o místu narození, věku, výšce a eventuálních proporcích postavy a barvě vlasů, nechyběl údaj o délce pracovního pobytu v dané lokalitě včetně stručného zhodnocení.“ [Ebelová, I., 2001]

Po řádném absolvování vandrovních let mohl tovaryš zažádat o složení mistrovské zkoušky a přijetí za mistra.

## Mistrovská zkouška – přijetí do cechu

Než mohl tovaryš skládat mistrovskou zkoušku, nestačilo pouze projít vandrem. Bylo přesně určeno jak postupovat a jaké doklady předložit. Tak vlastní výroba mistrovského kusu předcházelo splnění administrativních i jiných podmínek. I. Ebelová jmenuje tyto: „...uchazeč měl především v místě, kde se ucházel o vstup do cechu, požádat o městské právo, požádat o svolání cechovního shromáždění a před tímto shromážděním přednést svoji žádost o vstup do cechu a získání mistrovství. Současně s přednesením žádosti byl povinen předložit veškeré náležité doklady, tzn. list zachovací, výuční, doklad o řádném absolvování vandru s dobrozdáním mistrů, u nichž pracoval.“ [Ebelová, I., 2001] Nestačilo však pouze vše řádně doložit. Bylo ještě nutné zaplatit celou řadu poplatků a mnozí tovaryši se tímto na dlouhou dobu zadlužili. Zpoplatněno bylo svolání cechovního shromáždění a platilo se také poslu za obeslání všech zúčastněných. Poplatek za materiál na zhotovení mistrovského kusu a poplatek za poskytnutí dílny byl dalším výdajem. Úspěšným složením mistrovské zkoušky však výdaje nekončily. Nový mistr musel za získání mistrovského práva odvést přesně stanovenou částku do cechovní pokladnice a posledním výdajem a povinností bylo pozvání cechmistrů, starších mistrů a ostatních spolumistrů na svačinu. Později bylo možné poslední jmenovanou povinnost svačiny uhradit pouze finančně. [Ebelová, I., 2001, Winter, Z., 1906]

Historické prameny také uvádí případy, kdy bylo možné upustit od konání mistrovské zkoušky nebo snížit poplatky za její konání. Většinou to bylo vázáno na preferovanou skupinu tovaryšů, jako byl syn mistra, manžel vdovy po mistrovy nebo manžel mistrovy dcery. U některých cechů nebylo odpuštění praktické části mistrovské zkoušky vázáno na takto vymezenou skupinu tovaryšů, ale jednoduše řečeno, bylo možné si toto odpuštění výroby mistrovského kusu zaplatit. Na rozdíl od dnešní doby byla tato možnost zakotvena ve stanovách příslušného cechu, kde byla určena také výše finančního obnosu, který bylo nutno zaplatit.

Také v případě mistrovských zkoušek i podmínek, nutných k jejich možnému vykonání, nešlo o pevně stanovený, po celý čas a pro všechny cechy platný řád. Někdy byla prodloužena doba učení, jindy doba vandru nebo pro nově přijaté mistry platily zvláštní podmínky k provozování živnosti. Vše záleželo na vývoji hospodářské situace a na vývoji a různých mocenských vlivech uprostřed jednotlivých cechů.

## 2.2 Povinná školní docházka a změny v přípravě učňů

Zavedení povinné školní docházky spadá ještě do období, kdy se o řemeslnický dorost staraly jednotlivé cechy. V roce 1774 byl zaveden školní řád, který zpracoval Johann Ignaz Felbiger. Tento školní řád v podstatě znamenal povinnou školní docházku pro děti od šesti do dvanácti let. Vznikla státní škola třech typů - triviální v obcích, hlavní v kraji a normální v zemských městech. Pro uchazeče o vyučení to postupem času přineslo změnu ve smyslu nutnosti doložit před nástupem do učení školní vysvědčení, jako doklad o absolvování povinné školní docházky. Všichni učni měli od roku 1774 povinnost navštěvovat nedělní opakovací školy, kde si procvičovali především čtení psaní a počítání. Pokud neprokázali docházku na tyto opakovací hodiny, nebyl jim vydán výuční list.

Zavedení povinné školní docházky mělo příznivý dopad na zamezení využívání dětí pro práci. Jak jsem již uvedl, nebyl dříve stanoven věk chlapců přijímaných do učení a stávalo se, že byly přijímány i pětileté děti. Tuto skutečnost lze označit za využívání práce dětí. Po roce 1774 se minimální věk učedníků posunul na dvanáct let.

Po té, co v květnu roku 1860 vstoupil v platnost živnostenský řád, došlo také ke změně v koncepci přípravy učňů, která do této doby spadala výhradně do kompetence řemeslných cechů. Vl. Jůva uvádí: „Začal se zavádět smluvní vztah, čili učební poměr. K vymezení obsahu přípravy učňů však zatím nedošlo a dále přetrvávala individuální forma jejich přípravy.“ [Jůva, Vl., 2003] Zde podotýkám, že již v době cechovních pořádků šlo o smluvní vztah mezi učněm, resp. jeho rodiči a mezi mistrem, resp. příslušným cechem. Jistě tyto smlouvy řešily také cenu za vyučení a to byl také jeden z důvodů smluvního řešení poměru učedníka.

### **Pokračovací živnostenské školy**

Ojedinelé zmínky o soukromých školách zaměřených na praktické činnosti lze najít už v době před zrušením cechů. Za začátek nové etapy výchovy učňovského dorostu lze považovat sedmdesátá léta 19. století, kdy vzniká první soustava učňovského školství. Vl. Jůva píše: „Byla tvořena pokračovacími živnostenskými školami a nižšími odbornými školami. V podstatě však stále převládala značně pestrá profesní příprava včetně individuální práce s učni.“ [Jůva, Vl., 2003] Pokračovací živnostenské nebo odborné školy jsou zřizovány postupně ve všech větších městech. Nejprve jsou společné

pro žáky více řemesel. Jsou totiž zaměřené na počty, český jazyk, psaní, kreslení apod. Nejsou zde odborné předměty vázající se k určitému řemeslu, resp. učebnímu oboru. V těchto školách se nejprve vyučovalo pouze v neděli odpoledne, protože v ostatní dny plnili žáci pracovní povinnosti u mistrů, kde získávali řemeslné dovednosti zpravidla individuálně. Později se výuka konala také ve všední dny odpoledne nebo večer. Živnostníci si vzdělání vážili a viděli v něm cestu, jak konkurovat rychle se rozvíjející tovární výrobě.

Koncem 19. století vznikají odborné školy specializované na konkrétní řemeslo, označované jako živnostenská učiliště, kde se vyučují již odborné předměty a také praktické činnosti. Tyto školy jsou již přístupné jak chlapcům, tak dívkám, ale jsou zřizovány odděleně. Novelizace živnostenského řádu roku 1883 přináší změnu, kdy absolvování a úspěšné ukončení odborné školy pro učně, plně nahrazuje dřívější ukončení učebního poměru prokazovaného tovaryšským listem.

Až do druhé světové války nenastaly v odborném učňovském školství podstatnější změny. Odborné školy ovšem vznikaly pro stále širší základnu oborů. V oblasti praktické přípravy se stále jednalo většinou o individuální vedení mistrem řemesla. Jůva uvádí: „Profesionální výchova učňů probíhala většinou spojením teoretické přípravy v učňovských školách a praktické přípravy u učebního mistra.“ [Jůva, VI., 2003]

### **2.3 Školství v období od 2. světové války do roku 1989**

Období Od roku 1948 do roku 1989 přineslo učňovskému školství jednu podstatnou změnu. Tato změna nutně vyplynula ze znárodnění všech výrobních podniků a faktický zákaz činnosti drobných živnostníků. Došlo k restrukturalizaci hospodářství a také systému školství. V roce 1948 vstoupil v platnost zákon č. 95/1948 Sb. O základní úpravě jednotného školství. V dnešní době obvyklé pojmenování jednotlivých stupňů a typů škol tehdy neplatilo, respektive mnohdy označovalo jiný stupeň školy. Proto nejprve uvádím rozdělení vzdělávací soustavy podle uvedeného zákona:

- školy prvního stupně - národní / pět ročníků
- školy druhého stupně – střední / čtyři ročníky

- školy třetího stupně – základní odborné školy / zpravidla tři roky; jsou povinné pro ty, kteří nenavštěvují některou z dalších výběrových škol třetího stupně, poskytují základy odborného vzdělání a prohlubují obecné vzdělání,
- odborné školy / zpravidla dva až tři roky, prohlubují obecné vzdělání a poskytují odborné vzdělání pro určitá povolání,
- vyšší odborné školy / čtyři nebo pět ročníků, poskytuje vyšší odborné i vyšší obecné vzdělání, je možno pokračovat na vysoké škole

V § 49 školského zákona z roku 1948 se uvádí: „Zaměstnavatel, po případě ten, kdo přijal žáka do učení, přihlásí žáka do příslušné základní odborné školy do 15 dní po jeho vstupu do zaměstnání (učebního poměru). Není-li žák v zaměstnání (v učebním poměru), přihlásí jej rodiče (zákonní zástupci) do dne, kdy počíná jeho povinnost chodit do školy (§ 48, odst. 1). Tyto osoby dbají též o to, aby podle ustanovení školního řádu žák chodil do školy pravidelně a včas.“ [zákon č. 95/1948 Sb.] Z uvedené citace je patrné, že zde zákon pamatuje na zažitou praxi z doby pokračovacích škol, kdy byla ostře oddělena řemeslná, praktická příprava od teoretické doplňující části.

Důležitá je skutečnost, že zákon umožňoval zřizování škol třetího stupně také při státních nebo národních podnicích.

### **Výchova učňovské mládeže mezi roky 1948 – 1989**

Slovo řemeslo a řemeslník nebylo v té době oblíbené a bylo tehdejší ideologií spojované s třídním rozdělením společnosti, proto v této části práce používám označení dělník, dělnická profese. Dobře, že označení učeň nebylo politicky zprofanované.

Výše uvedený školský zákon potřeboval upřesnění podmínek pro výchovu učňovské mládeže, co by budoucích dělníků. Hned v roce 1949 vyšlo nařízení vlády 186/1949 Sb. o úpravě výcviku učňů. Učební obory vyhlášovalo ministerstvo práce a sociální péče po dohodě s rezortními ministerstvy, osnovy učebních oborů pak vypracoval Československý ústav práce. Délka učební doby byla od jednoho do tří let. Praktický výcvik učňů mohl provádět každý podnik, který splnil podmínky pro úspěšný výcvik v učebním oboru. Hlavní dozor nad učni měl krajský národní výbor, který také dohlížel nad závěrečnou zkouškou a vydával výuční list. Nařízení vlády také pamatovalo na pracující občany, kteří neměli splněnou kvalifikaci. Pokud se jednalo o občana staršího jednadvaceti let pracujícího v oboru minimálně dvojnásobnou dobu, než byla



doba potřebná pro vyučení, mohl mu krajský národní výbor povolit vykonání závěrečné zkoušky a tím získání výučního listu. U nově ustanovených učebních oborů postačovala doba praxe v oboru shodná s dobou pro vyučení.

O rok později byl schválen a uveden v účinnost zákon 96/1950 Sb. o pracujícím dorostu. Při ministerstvu práce a sociální péče bylo zřízeno:

- Ústředí pracujícího dorostu, které stanovuje učební obory, jejich popis, délku učební doby, osnovy výcviku a vydává předpisy o učňovských zkouškách; vydává po dohodě s příslušnými ministerstvy směrnice pro odborný výcvik; podílí se na plánech rozmístění pracovního dorostu do oborů; řídí nábor a rozmísťování mládeže do osmnácti let, která vychází ze školy a má se zapojit do práce.
- Referát pro pracující dorost, který spolupracuje s ústředím při plnění jednotlivých úkolů.
- Střediska pracujícího dorostu, která byla ve spolupráci s ministerstvem zřizována národními, státními a komunálními podniky zpravidla přímo v závodech. Středisko bylo tvořeno pracovištěm učňovské dílny, základní odbornou školou a domovem pracujícího dorostu.

Rok 1951 přinesl zákon 110/1951 Sb. o státních pracovních zálohách. Rozvíjející se hospodářství žádalo v co nejkratší době další kvalifikované dělníky do vybraných oborů. Byla proto zřízena:

- Odborná učiliště - připravovala pracovníky pro povolání vyžadující důkladné odborné technické vzdělání. Doba přípravy byla dva nebo tři roky.
- Školy závodního výcviku – připravovaly pracovníky pro ostatní povolání. Doba přípravy byla pouze šest až dvanáct měsíců.

Vztahy mezi těmito vzdělávacími institucemi a podniky, při kterých byly zřizovány, upravovalo vládní nařízení 111/1951 Sb. Absolventi těchto škol státních pracovních záloh měli povinnost pracovat v určených závodech tři až pět let.

O tři roky později vyšlo vládní nařízení 19/1954 Sb. o náboru a přípravě mládeže mimo učiliště státních pracovních záloh. Tím byla ukončena činnost učilišť státních pracovních záloh a při podnicích se zřizovaly učňovské školy.

Postupně byl připravován zákon, který má komplexně řešit výchovu mládeže k povolání. Tím se stal zákon 89/1958 Sb. o výchově dorostu k povolání v učebním poměru (učňovský zákon). Výchova učňů probíhá v odborných učilištích zřizovaných při podnicích. Podniky, které nemají odborné učiliště, zřizují učňovské středisko pro odborný výcvik. Všeobecné a odborné předměty jsou vyučovány v učňovských školách. Učeň, resp. jeho zákonný zástupce, uzavírá s podnikem na začátku učební doby učňovskou smlouvu a tím vzniká učební poměr. Podnik zodpovídá za úroveň vzdělání, organizuje závěrečnou učňovskou zkoušku a vydává výuční list. Nově se zřizuje Ústřední poradní výbor pro koordinaci výchovy učňů, jehož členy jmenuje ministerstvo školství a kultury. Praktická příprava žáků učebních oborů se dělí na přípravné období a období odborného rozvoje a je jim přiznávána odměna za práci, která se v průběhu času různě upravuje stejně jako délka obou fází přípravy.

Školský zákon 186/1960 sb. nepřinesl do oblasti přípravy učňovského dorostu podstatné změny. Určité změny přinesla vyhláška 87/1970 Sb. o učebních oborech a organizaci výchovy učňů. Více je poukazováno na skupinovou výuku odborného výcviku, alespoň v přípravném období přípravy na povolání. Větší změny přinesl zákon č. 29/1984 Sb., který mimo jiné zrušil učňovský zákon 89/1958 Sb. Střední školy dělí na střední odborné školy, gymnázia a střední odborná učiliště. Výchova učňovské mládeže se uskutečňuje ve středních odborných učilištích, kde jsou jednak studijní čtyřleté obory zakončené maturitní zkouškou a dvou až tříleté obory zakončované závěrečnou zkouškou. Tento zákon je dále upřesněn vyhláškou 124/1984 Sb. Do popředí vstupuje praktické vyučování formou odborného výcviku, který je z větší části skupinový a není zakázáno, aby probíhal po celou dobu přípravy na povolání na pracovištích středního odborného učiliště.

Odborný výcvik žáků učebních oborů se stále dělí na:

- Přípravné období – skupiny žáků jsou vedeni mistrem odborné výchovy, výcvik se uskutečňuje zpravidla na pracovištích učiliště, popř. střediscích praktického vyučování nebo provozních pracovištích organizace
- Období odborného rozvoje – odborný výcvik se uskutečňuje individuálně na pracovištích organizace (podniku) pod vedením instruktora. Může se také uskutečňovat ve střediscích praktického vyučování nebo na pracovištích středního odborného učiliště.

Z uvedeného vývoje školství v tomto období je patrné postupné vzdalování se, stále větší izolovanost učňovského školství provozu podniků. Odborné školy jsou čím dál více samostatné a začíná se preferovat skupinová výuka i v rámci praktické přípravy na povolání. Postupem času se také vytratila jedna důležitá věc a tím byla přímá účast podniků při náboru žáků do učebních oborů.

### **3 Transformace školství po roce 1989**

Rok 1990 byl rokem velkých společenských změn. Také v oblasti školství se mnoho očekávalo. V první řadě šlo o očištění školství od marxistické ideologie a o vybudování pluralitní vzdělávací soustavy, kde budou mít své místo také soukromé a církevní školy. Bylo potřeba změnit náplň některých předmětů a usilovat o takovou změnu školství, která bude prospěšná demokratické společnosti a bude tedy vychovávat v demokratickém duchu.

#### **3.1 Úprava legislativy**

Prvním zákonem upravujícím poměry ve školství byl zákon č. 171/1990 Sb. o soustavě základních a středních škol, který upravoval zákon 29/1984 Sb.

Pro výchovu učňovského dorostu zákon určil:

- Střední odborná učiliště (SOU) – mohou být mimo orgány státní správy zřizována také podniky, jednotnými zemědělskými družstvy nebo státními akciovými organizacemi. Připravují žáky v učebních i maturitních oborech, které se ukončují buď závěrečnou zkouškou (učební obory) nebo maturitou (maturitní obory). Střední odborná učiliště zajišťují vždy teoretické vyučování a mohou zajišťovat také praktické vyučování a výchovu mimo vyučování.
- Učiliště (U) – žákům, kteří ukončili povinnou školní docházku, ale nedokončili základní školu nebo nedokončily úspěšně její poslední ročník,

poskytuje odbornou přípravu pro výkon povolání. Ustanovení o teoretickém, praktickém vyučování a výchově mimo vyučování, je stejné jako u středních odborných učilišť. Stejně tak je to s jejich zřizováním.

- Střediska pracovního vyučování (SPV) – pro žáky, kterým škola zajišťuje teoretické vyučování, zajišťují praktické vyučování a výchovu mimo vyučování. Ustanovení o zřizování je stejné, jako v případě SOU a U.
- Pracoviště praktického vyučování (PPV) – zajišťuje praktické vyučování pro žáky, kterým teoretické vyučování a výchovu mimo vyučování, zabezpečuje SOU. Zřizována jsou, za souhlasu ministerstva školství, občanem, pro kterého se žáci připravují. Náklady na jeho provoz a rozvoj hradí občan, který jej zřídil.
- Nástavbové studium – nově je zavedeno nástavbové studium ukončované maturitní zkouškou. To je velice důležité pro žáky učebních oborů, pro které se stalo nástavbové studium příhodnou cestou k úplnému střednímu vzdělání. Tento zákon neznamenal podstatné, ale spíše dílčí změny systému učňovského školství, které se o nic více nemusí vzdalovat podnikům a skutečnému provozu. SOU a SPV mohou zřizovat podniky a díky PPV se mohou do systému vzdělávání učňů zapojit také soukromí podnikatelé. Tento zákon umožňoval zřizovat také soukromé a církevní vzdělávací subjekty, tedy i soukromá učiliště, církevní učiliště a církevní střediska praktického vyučování.

Netrvalo dlouho a situaci ve zřizování SOU a SPV změnil zákon 522/1990 s platností od 5. 1. 1991. Od této doby je již nemohou kromě zemědělských a jiných družstev zřizovat jiné podniky. Důvodem byla také probíhající transformace výrobního sektoru a rozbíhající se privatizace.

### 3.2 SOU a sféra výroby

Postupně docházelo ke změnám učňovského poměru. Učni se již nemuseli připravovat pro konkrétní podnik a přibývalo tzv. státních učňů. Během krátké doby se poměry státních a podniky sponzorovaných učňů změnily. Podmínky sponzorství podléhaly úpravám několika zákonů a nebyly optimalizovány, resp. zjednodušeny. Ve zprávě Sdružení učňovských zařízení z roku 2001 se k tomu uvádí: „Vypuštěním jakékoliv zmínky o žácích SOU ze Zákoníku práce (pojem učeně platná školská legislativa nezná) došlo k tomu, že vztah žáka učňovského zařízení a sponzora není vztahem pracovně právním, ale je vytvářen jako kombinace vztahů: a) Žák SOU a škola (SOU), b) Žák SOU a sponzor, c) Sponzor (právnícká nebo fyzická osoba) a SOU – vztah obchodně právní, d) Sponzor a rodiče – vztah občanskoprávní, e) Rodiče a škola.“ [Sdružení učňovských zařízení. 2001]

Vznikly dva světy, které se od sebe vzdalovaly. Svět výrobní, tedy reálného provozu podniků a živnostníků v nejrůznějších podobách a zaměření, a svět školství, v tomto případě učňovského. Svět výroby se stal konzumentem „produktů“ světa školství, který se zase staral spíše o své „pedagogické“ problémy a mnohdy ustrnul také v obsahu učiva. Přerušila se kontinuita patronace podniků nad učňovským školstvím a podniky se v tržním systému začaly starat pouze o chod výroby, o maximalizaci zisků. Vzájemné odcizení a izolovanost se stále prohlubovaly a podniky i školy se více uzavíraly do svých světů.

Vážnost tomuto stavu dodala skutečnost přílivu a rozvoji zcela nových technologií zpracování surovin, nových technologií výroby, nových výrobních zařízení, nové techniky a systémů v ní používaných apod. Právě v době rychlého technického rozvoje a pokroku by bylo velice výhodné dřívějšího propojení světa reálné praxe podniků a světa odborného školství. K tomu se vracím později.

## **4 Současnost**

### **4.1 Systémy učňovského školství**

Pokud hovoříme o systému učňovského školství je potřeba říci, že jde o celkovou strukturu sítě škol, časové rozložení vzdělávání, různé formy vzdělávání, o rozdělení obsahu vzdělávání na teoretickou a praktickou přípravu a také o jejich zajištění, o způsobu ukončování studia apod.

Informace a uváděná data získávám z materiálů zveřejňovaných Ministerstvem školství mládeže a tělovýchovy, Českým statistickým úřadem, Ústavem pro informace ve vzdělávání a Národním ústavem odborného vzdělávání.

#### **Systém učňovského školství v České republice**

Učňovské školství je v naší zemi součástí systému středního vzdělávání. Je možné získat buď střední vzdělání s výučním listem ve dvou až tříletých oborech, kdy po úspěšném složení závěrečné zkoušky je vystaveno vysvědčení o závěrečné zkoušce a výuční list, nebo je možné získat prosté střední vzdělání ve dvouletých oborech zakončené závěrečnou zkouškou a dokládané vysvědčením o závěrečné zkoušce. Tato práce je zaměřena především na obory středního vzdělání s výučním listem. Podle naší klasifikace oborů jde o obory kategorie H. Obory speciálního školství zasluhují zvláštní pozornosti a je potřeba jim věnovat samostatnou práci.

Podle Mezinárodní normy pro klasifikaci vzdělávání ISCED, které byla schválena na Generální konferenci UNESCO v roce 1997 a je závazná také pro Českou republiku, jsou učební obory zařazeny do vzdělávací úrovně ISCED – 3C.

Střední odborná učiliště, která realizují obory vzdělávání s výučním listem, patří do sítě středních škol. Převážně jsou to učiliště státní zřizované kraji, ve kterých je výuka bezplatná. Dále jsou soukromá a církevní, v nichž je zpravidla vzdělávání zpoplatněné formou školného.

Obsah vzdělávání je rozdělen do teoretické výuky a praktického výcviku. Obory vzdělávání s výučním listem jsou zaměřeny více prakticky. Podíl všeobecně vzdělávací složky je u tříletých učebních oborů cca 33% a u dvouletých oborů cca 30%. Teoretická

a praktická část se u převážné většiny oborů střídá v pravidelných týdenních blocích. Při teoretické výuce se žáci dělí na třídy a v rámci třídy se mohou dělit na skupiny, např. při výuce cizích jazyků, vyučovací hodina trvá 45 min. Praktické vyučování je zpravidla uskutečňováno formou odborného výcviku pod vedením učitele odborného výcviku. Vyučovací jednotkou je učební den a pro potřebu dalšího dělení se za hodinu odborného výcviku považuje 60 min. Žáci jsou rozděleni do učebních skupin, kdy max. počet žáků ve skupině stanoví podle jednotlivých oborů zvláštní předpis. Odborný výcvik probíhá v zařízení SOU nebo na pracovištích jiných fyzických či právnických osob, kde může probíhat také pod dozorem instruktorů odborného výcviku, kteří jsou z řad zkušených zaměstnanců podniků. Vztah vzdělávacího zařízení (SOU) a jiné osoby, u které se uskutečňuje odborný výcvik je smluvně upraven. V zákonu 561/2004 Sb. je v § 65 odst. 2 uvedeno: „Praktické vyučování se uskutečňuje ve školách a školských zařízeních nebo na pracovištích fyzických nebo právnických osob, které mají oprávnění k činnosti související s daným oborem vzdělání a uzavřely se školou smlouvu o obsahu a rozsahu praktického vyučování a podmínkách pro jeho konání.“ Náležitosti smlouvy řeší vyhláška č. 13/2005 Sb.

Tento systém profesní přípravy žáků bývá označován jako komplexní nebo také integrovaný. Komplexní znamená, že jak teoretickou tak praktickou část přípravy může zajistit komplexně škola na svých pracovištích. Při označení integrovaný systém je myšlena možnost zařazení plnění části praktické přípravy na smluvních pracovištích již uvedených jiných osob, tedy přímo v realitě provozu. Je velice vhodné, aby se žáci s touto realitou seznámili a připravili se na skutečné podmínky, které je v nedaleké budoucnosti čekají. Za celkovou kvalitu profesní přípravy vždy zodpovídá škola. Je to vhodnější alternativa duálního systému profesní přípravy, který je realizován např. v Rakousku nebo Německu.

### **Duální systém profesní přípravy**

V případě duálního systému je teoretická výuka zajišťována školou a příprava na budoucí profesi po praktické stránce probíhá pouze v podnicích a firmách, které ovšem k tomuto musí být zmocněny. Teoretické vyučování je jeden až dva dny v týdnu a zbytek připadá na praktickou přípravu ve firmách. Dohled nad praktickou přípravou zajišťují určení pracovníci Hospodářských komor, ve kterých mají povinné členství všichni podnikatelé a podniky. Osobně jsem se zúčastnil konference, jejíž část byla

věnována odbornému školství v České republice, Rakousku a Německu. Konference proběhla u příležitosti výstavy Vzdělávání a řemeslo v Českých Budějovicích v roce 2009. Se svými příspěvky zde, mimo jiné, vystoupili zástupci dolního Rakouska a Bavorska. Jejich vystoupení budilo dojem obhajoby duálního systému, jako jediného správného systému odborné přípravy, který připravuje učně v reálném prostředí budoucího zaměstnání. Již zde nezazněly argumenty týkající se nedůsledné kontroly kvality praktické přípravy, její mnohdy úzké specializaci a omezené možnosti budoucího uplatnění. Je důležité si uvědomit, že podnikům a firmám půjde vždy především o ziskovost podnikání a vzdělávání bude druhořadé. Jistě existují v přístupu jednotlivých firem k této oblasti rozdíly, stejně jako existují rozdíly mezi kvalitou vzdělávání v jednotlivých školách v jiných systémech. Osobně se domnívám, že náš komplexní, integrovaný systém odborného vzdělávání je jednak dobře propracovaný, ustálený a pokud je vhodně využíván, pak také vhodnější. K podrobné analýze a srovnání duálního systému profesní přípravy se systémem našim by bylo potřeba samostatné práce.

## **4.2 Legislativní zázemí učňovského školství**

Krom Ústavy České republiky a Listiny základních práv a svobod představuje pro oblast školství nejvyšší zákonnou normu Zákon č. 561/2004 Sb., o předškolním, základním, středním, vyšším odborném a jiném vzdělávání (školský zákon), kde se v § 1 uvádí: „Tento zákon upravuje předškolní, základní, střední, vyšší odborné a některé jiné vzdělávání ve školách a školských zařízeních, stanoví podmínky, za nichž se vzdělávání a výchova (dále jen „vzdělávání“) uskutečňuje, vymezuje práva a povinnosti fyzických a právnických osob při vzdělávání a stanoví působnost orgánů vykonávajících státní správu a samosprávu ve školství.“ Dále je to Zákon č. 563/2004 Sb., který upravuje předpoklady výkonu činnosti pro pedagogické pracovníky. Pracovně právní vztahy, ale i jiné záležitosti, potom upravuje Zákon č. 262/2006 Sb. - zákoník práce, v platném znění.

Důležité je nařízení vlády č. 689/2004 Sb., o soustavě oborů vzdělání v základním, středním a vyšším odborném vzdělávání, ve znění pozdějších předpisů, zejména nařízení vlády č. 268/2008 Sb., kde jsou, mimo jiné, určeny příslušné obory poskytující střední vzdělávání s výučním listem, kódy těchto oborů a max. počet žáků v učební



skupině pro jednotlivé ročníky. Podmínky pro ukončování vzdělávání ve středních školách závěrečnou zkouškou upravuje vyhláška 47/2005 Sb., v platném znění.

Vzdělávání ve středních školách, střední odborná učiliště nevyjímaje, se řídí dalšími platnými legislativními předpisy. Je nutno konstatovat, že vše prochází neustálými změnami, úpravami, novelizacemi a je velice složité zvláště pro ředitele a vedení škol se ve všech úpravách orientovat. Znamená to značnou časovou zátěž a časté zbytečné psychické vypětí. Pokud by bylo dáno časově stálější legislativní zázemí, znamenalo by to více času pro věnování se skutečným potřebám školy, žáků, pedagogických i ostatních zaměstnanců i kvalitě a rozvoji vlastního vzdělávacího procesu.

### **Typy právních dokumentů**

Legislativní rámec školství je především tvořen těmito typy dokumentů:

- Zákony
- Vyhlášky
- Směrnice MŠMT
- Příkazy ministryně/ministra
- Věstníky MŠMT
- Směrnice zřizovatelů

Zvláštní typy dokumentů tvoří potom dokumenty kurikulární, kterým je věnována následující kapitola.

### **Kurikulární rámec učňovského školství**

Nejprve je potřeba říci, že se jedná o soubor pedagogických dokumentů zaváděných jako nový systém vzdělávacích programů. Jde o celkovou reformu vzdělávací soustavy, která je tvořena ve dvou úrovních:

- Státní, kterou tvoří Národní program rozvoje vzdělávání v České republice, tzv. Bílá kniha a Rámcové vzdělávací programy (RVP);
- Školní, která je tvořena Školními vzdělávacími programy (ŠVP) pro konkrétní obory vzdělávání.

Vše má směřovat ke změně vlastního procesu vzdělávání, ke změně a modernizaci výuky. Cílem je zlepšení kvality ve vzdělávání, vytvoření střednědobé koncepce vzdělávání a připravovat žáky pro kvalitní prožití pracovní, občanské i osobní stránky života v moderní společnosti 21. stol.

### **Národní program rozvoje vzdělávání v České republice**

Národní program rozvoje vzdělávání v České republice je kurikulárním dokumentem, ze kterého vychází celková kurikulární reforma. Byl vydán Ústavem pro informace ve vzdělávání v roce 2001.

Ve svém programovém prohlášení v červenci roku 1998 schválila vláda hlavní cíle vzdělávací politiky. Na toto prohlášení navazovalo usnesení vlády České republiky č. 277 ze dne 7. dubna 1999 a na jeho podnět byl vytvořen Národní program rozvoje vzdělávání v České republice, tzv. Bílá kniha. Na přípravě a vypracování tohoto dokumentu se podílel tým autorů řízený Ministerstvem školství, mládeže a tělovýchovy (MŠMT). Jako podklady sloužily analýzy a hodnocení českého vzdělávacího systému našimi i zahraničními odborníky, různé odborné studie, ale také náměty široké odborné, zejména pedagogické, veřejnosti a sociálních partnerů. Tento stěžejní dokument kurikulární reformy je dokumentem otevřeným, který má být revidován a doplňován či obnovován. [Kotásek, J., 2001]

V části věnované střednímu vzdělávání se píše: „Střední odborné vzdělávání zahrnuje dosavadní studijní i učební obory a představuje tak široké spektrum vzdělávací nabídky, která by měla být rozvíjena tak, aby si každý uchazeč mohl vybrat vzdělávací program, odpovídající jeho schopnostem, zájmům a také potřebám trhu práce.“ [Kotásek, J., 2001] Zde je důležité uvedení součinnosti výběru volby povolání s potřebami trhu práce. Zabráni se tím zvýšené nezaměstnanosti absolventů určitých oborů vzdělávání. Další problematikou je odtržení odborného vzdělávání od reálného prostředí podniků. Přímo se zde uvádí: „V současné době totiž až 65 % absolventů učebních oborů vůbec nevstoupí v průběhu přípravy do pracovního prostředí a nemá tudíž o něm reálnou představu. Proto je důležité, aby žáci měli již v průběhu středoškolského studia možnost získat pracovní zkušenosti v reálném prostředí podniků a aby celá jejich příprava byla relevantní možností jejich budoucího uplatnění v praxi.“ [Kotásek, J., 2001]

Procento, které je zde uváděno ukazuje, jak se učňovské školství za deset let polistopadového vývoje vzdálilo skutečnému pracovnímu prostředí, což sebou neslo izolovanost světa vzdělávání a světa práce.

### **Rámcové vzdělávací programy**

Rámcové vzdělávací programy (RVP) jsou závazné, národní kurikulární dokumenty, které vydává MŠMT pro jednotlivé stupně a obory vzdělávání. Jsou to dokumenty veřejné a otevřené, což znamená možnost jejich inovace, např. podle potřeb zaměstnavatelů. Školy jsou povinné je rozpracovat do svých Školních vzdělávacích programů, pro každý svůj obor vzdělávání. Je kladen důraz na konečné výstupy vzdělávání, na to aby žáci byli připraveni do života nejen po odborné stránce. Jde o to, aby se mladí lidé dokázali jednak zařadit do pracovního procesu a také měli vytvořen základ pro kvalitní, plnohodnotné prožití života nejen po pracovní stránce, porozuměli souvislostem a byli vybaveni pro rovnocenné začlenění do moderní globalizované společnosti a v neposlední řadě byli schopni dále se vzdělávat a uvědomovali si důležitost a potřebnost dalšího sebevzdělávání.

Důležitými oblastmi, které uvádím podle vzoru RVP jsou:

- Cíle středního odborného vzdělávání
  - učit se poznávat
  - učit se pracovat a jednat
  - učit se být
  - učit se žít společně

Tyto cíle vycházejí ze Zprávy mezinárodní komise UNESCO Vzdělávání pro 21. století, což je všeobecně respektovaný koncept cílů vzdělávání.

- Průřezová témata
  - občan v demokratické společnosti
  - člověk a životní prostředí
  - člověk a svět práce
  - informační a komunikační technologie

- Klíčové kompetence absolventa
  - kompetence k učení
  - kompetence k řešení problémů
  - komunikativní kompetence
  - personální a sociální kompetence
  - občanské kompetence a kulturní povědomí
  - kompetence k pracovnímu uplatnění a podnikatelským aktivitám
  - matematické kompetence
  - kompetence využívat prostředky ICT a pracovat s informacemi
- Odborné kompetence, které souvisí s odborností absolventů daného oboru a znamenají výstupy, kterých se má vzděláváním dosáhnout.

Kompetence jsou zde chápány jako soubor vědomostí, dovedností, návyků, postojů a hodnot, vytvořených u žáků, v různé míře podle jejich schopností a možností, v průběhu vzdělávání podle daného rámcového, resp. školního vzdělávacího programu. [Ministerstvo školství, mládeže a tělovýchovy, 2007]

### **Školní vzdělávací programy**

Školní vzdělávací program (ŠVP) vydává ředitel školy. Každá střední škola nabízející obory vzdělávání, pro které byl již vydán RVP, je povinna si vytvořit svůj Školní vzdělávací program a začít podle něj vzdělávat od školního roku stanoveným MŠMT. Metodika tvorby ŠVP je součástí RVP a každá škola má vyškoleného svého metodika pro tvorbu a implementaci ŠVP. Tyto programy také nejsou neměnné a je potřeba pravidelně vyhodnocovat průběh jejich implementace a navrhnout případné změny nebo doplnění. ŠVP určuje nejen obsah a výsledky vzdělávání, ale rozděluje tento obsah do jednotlivých předmětů nebo modulů a stanoví také metody a formy vzdělávání, metody hodnocení výsledků vzdělávání, vymezuje spolupráci se sociálními partnery. Přizpůsobuje obsah vzdělávání, nad jeho povinný rámec, regionálním podmínkám potřeb zaměstnavatelů a trhu práce. ŠVP je rozpracovaný RVP a přizpůsobený podmínkám konkrétní školy a konkrétního regionu. Tím je vytvářeno pluralitní prostředí vzdělávání a podpořena samostatnost jednotlivých škol.

### **4.3 Systém financování středních odborných učilišť**

Nejprve je potřeba zdůraznit rozdílnost toků finančních prostředků v závislosti na právním postavení vzdělávacího zařízení, na tom zda jde o školu zřizovanou státem, myšleno přímo některým z ministerstev, jiným ústředním orgánem státní správy či krajem, svazkem obcí nebo obcí; nebo jde o školu soukromou, školu zřizovanou státním podnikem nebo registrovanou církví, která má k tomu vydané příslušné povolení. Z tohoto hlediska rozděluji SOU na státní a soukromé, resp. církevní.

Státní SOU jsou ve velké míře závislá na přidělu finančních prostředků ze státního rozpočtu, resp. z rozpočtu územně samosprávných celků, podle právě platných normativů. Svůj finanční rozpočet si podle školského zákona mohou vylepšit příjmy z doplňkové činnosti, úplatou za školské služby, příjmy z majetku ve vlastnictví (např. pronájem), dary, apod. V současné době může jít také o finanční prostředky z evropských fondů. [Zákon č. 561/2004 Sb., § 133]

Soukromým SOU jsou zákonem přiznávány dotace podle stanovených normativů a mohou navíc získat finanční prostředky z úplaty za vzdělávání – školného.

Problém spatřuji ve skutečnosti, že výše přidělených finančních prostředků je ve značné míře závislá na počtu vzdělávaných žáků. Způsobuje to v jistém smyslu boj o žáka a nese to sebou snížení úrovně vzdělávání, protože i do oborů s maturitní zkouškou jsou přijímáni žáci s průměrným i podprůměrným prospěchem, právě z důvodu naplněnosti tříd.

#### **Příklad financování SOU zřizovaného krajem**

SOU zřizované krajem dostává přiděl finančních prostředků přes svého zřizovatele, a to od kraje samotného a dále od MŠMT. Jsou určeny státní a krajské normativy na jednotlivé obory vzdělávání a podle počtů žáků v těchto jednotlivých oborech uvedených ve výkazu k 30. 9. daného roku, je stanovena výše finančních prostředků pro konkrétní SOU. Pro školu je výhodné pokud má naplněné třídy a učební skupiny. Naopak nevýhodou jsou málo početné nebo dělené třídy. Žáci i pracovníci škol jsou totiž přepočítáváni na základě maximálního počtu žáků ve třídách a učebních skupinách. Pokud má škola např. třídu opravářů zemědělských strojů o počtu 24 žáků, rozhoduje se, zda je v rámci odborného výcviku rozdělit na tři učební skupiny po 8 žácích, nebo na dvě skupiny po 12 žácích. Z hlediska kvality odborné přípravy

a kapacitní omezenosti některých pracovišť (např. svařovna, soustružna, ...) je vhodné rozdělení na tři skupiny. Nařízení vlády č. 689/2004 Sb. ovšem stanovuje max. počet žáků pro první až třetí ročník na jednoho učitele odborného výcviku 12. Škola tedy dostane peníze pouze na dva učitele odborného výcviku. Pokud bude žáků v této třídě 25, finanční prostředky budou odpovídat třem učitelům odborného výcviku. Při rozhovorech se zástupci ředitelů pro praktické vyučování panovala shoda ohledně vyhovujícího max. počtu žáků na jednu učební skupinu, a to osm žáků.

Finanční prostředky SOU zřizovaného krajem se dělí do několika samostatných položek (oblastí) a mezi většinou z nich nelze finanční prostředky převádět a musí se závazně vykázat právě na stanovený účel.

Jsou to tyto finanční položky:

- Neinvestiční výdaje (NIV), které se dělí na část závazných ukazatelů (musí se vyčerpat bezzbytku) a na ukazatele orientační;

Závazné ukazatele - platy všech zaměstnanců

- dohody o provedení práce

Orientační ukazatele - odvody z mezd

- fond kulturních a sociálních potřeb

- ostatní neinvestiční výdaje (učební pomůcky,...)

- Další samostatně financovanou oblastí je vlastní provoz SOU.

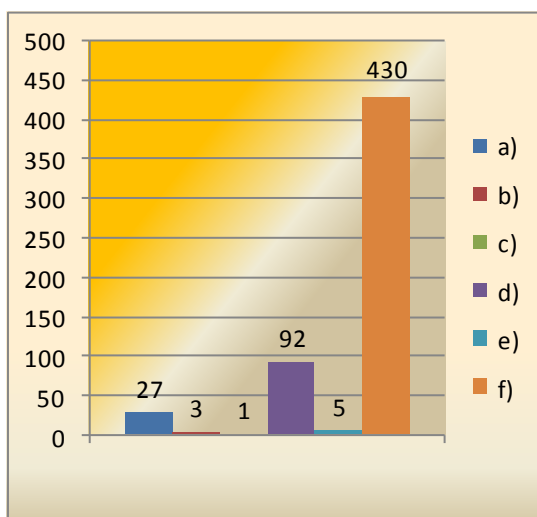
Do provozních nákladů se řadí veškeré energie (voda, elektrická energie, plyn nebo jiná paliva na vytápění budov; pohonné hmoty na provoz vozidel včetně výcvikových), materiál na zabezpečení svářečských kurzů a ostatní spotřební materiál sloužící pro výuku a výcvik žáků. Financuje se z této oblasti také nákup učebních pomůcek, pokud nemohou být hrazeny v rámci ostatních neinvestičních výdajů. Důležitou částí provozních financí je investiční fond, který je tvořen z velké části odpisy budov a dlouhodobého majetku. Peníze z tohoto fondu jsou využívány na opravy a rekonstrukce budov a vybavení, na nákup majetku v hodnotě nad 40.000,- Kč, aj.

Současná hospodářská situace nutí zřizovatele šetřit a tím přináší snížení finančních prostředků také pro SOU. Náklady na provoz se zvyšují a příjem finančních prostředků se snižuje. Nastává situace, kdy je náročné pokrýt nutné provozní výdaje a na modernizaci vybavení a učebních pomůcek se nedostává. Řešením je do jisté míry vylepšení finanční situace doplňkovou činností, příjmy z evropských fondů nebo sponzorskými dary.

#### 4.4 Síť středních odborných učilišť

Údaje uváděné v této kapitole získávám podrobným vyhledáváním v elektronické aktivní verzi rejstříku škol (verze 1.91) na <http://rejskol.msmt.cz/>. [Ministerstvo školství, mládeže a tělovýchovy, 2010] V uvedené verzi rejstříku škol a školských zařízení je zapsáno celkem 558 Středních odborných učilišť.

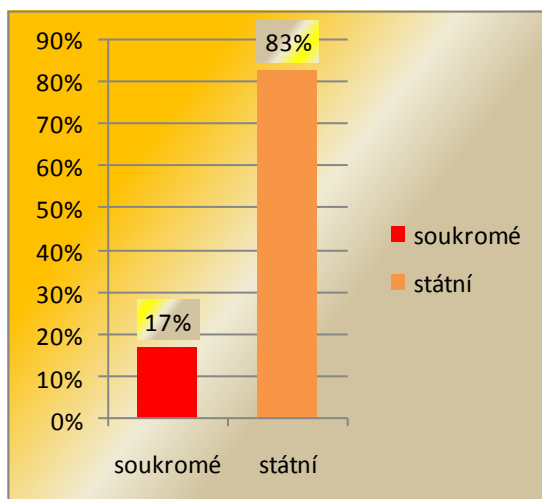
Je možné je rozdělit podle zřizovatelů, jimiž jsou:



- a) Státní správa ve školství
- b) Obec
- c) Jiný ústřední orgán státní správy
- d) Soukromník, státní podnik
- e) Církev
- f) Kraj

Graf č.1 znázorňuje počty SOU podle zřizovatelů.

Graf č.1

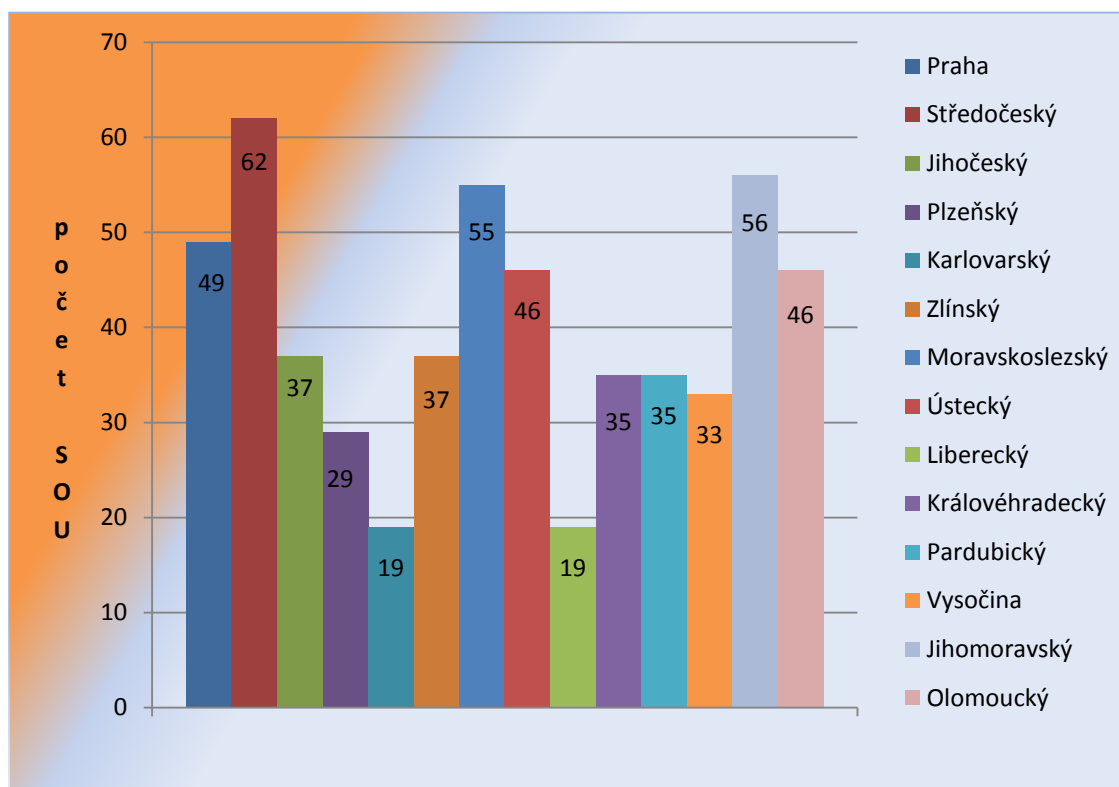


Pokud školy rozdělíme dle hlediska uvedeného v kapitole 4.3, odst. 1., pouze do dvou skupin na SOU soukromé nebo státní, potom je procentuální zastoupení znázorněno grafem č.2.

Graf č. 2

Uvedené grafy ukazují na převažující státní správu nad soukromou. Největší podíl jako zřizovatelé mají jednotlivé kraje.

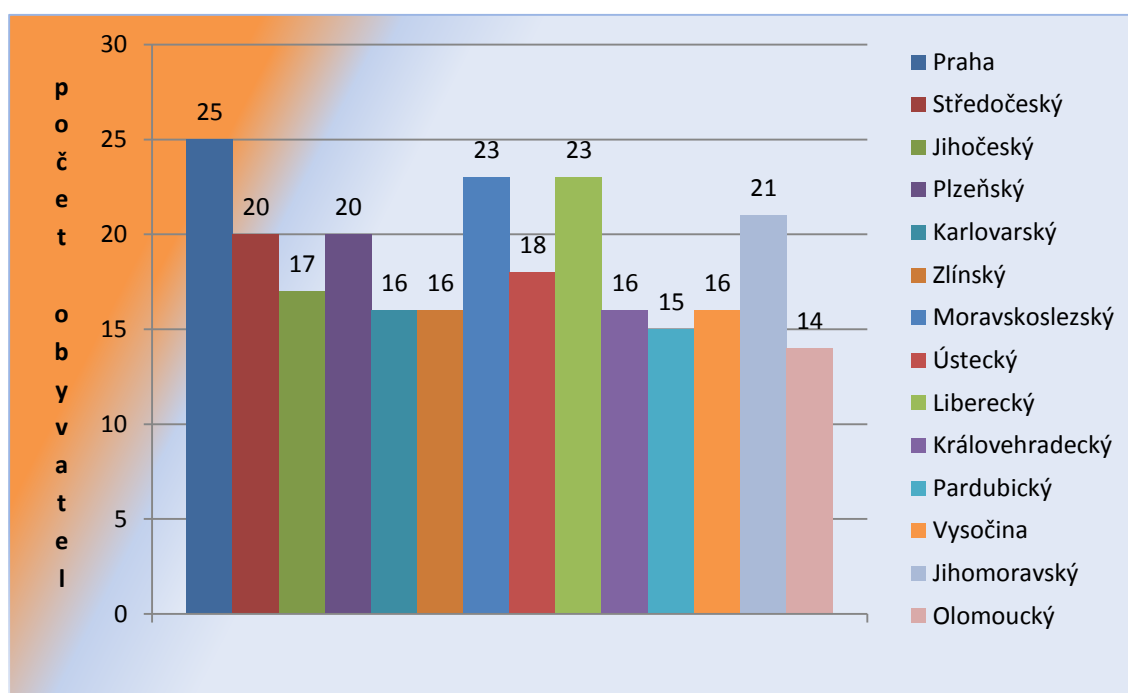
Následující graf č.3 ukazuje celkové počty SOU v jednotlivých krajích, bez ohledu na zřizovatele.



Graf č. 3



Další znázornění grafem č. 4 uvádím pro přesnější představu, jak na tom jednotlivé kraje jsou, z hlediska počtu obyvatel připadajících na jedno SOU. Počet obyvatel je uvedený v tisících a je zaokrouhlen. Zde platí, čím vyšší sloupec, tím více obyvatel na jedno střední odborné učiliště. Z tohoto pohledu je na tom nejlépe Olomoucký kraj, ve kterém připadá na každých 14 tisíc obyvatel jedno SOU. Naopak v Praze je to 25 tisíc obyvatel na jednu střední školu poskytující vzdělání s výučním listem. Otázkou je v jaké míře proběhla v jednotlivých krajích optimalizace škol a tedy, o jak velká SOU se jedná. Tento graf je tedy pouze orientační. Počty obyvatel jednotlivých krajů jsem čerpal z údajů Českého statistického úřadu ke dni 31. 12. 2009.



Graf č. 4

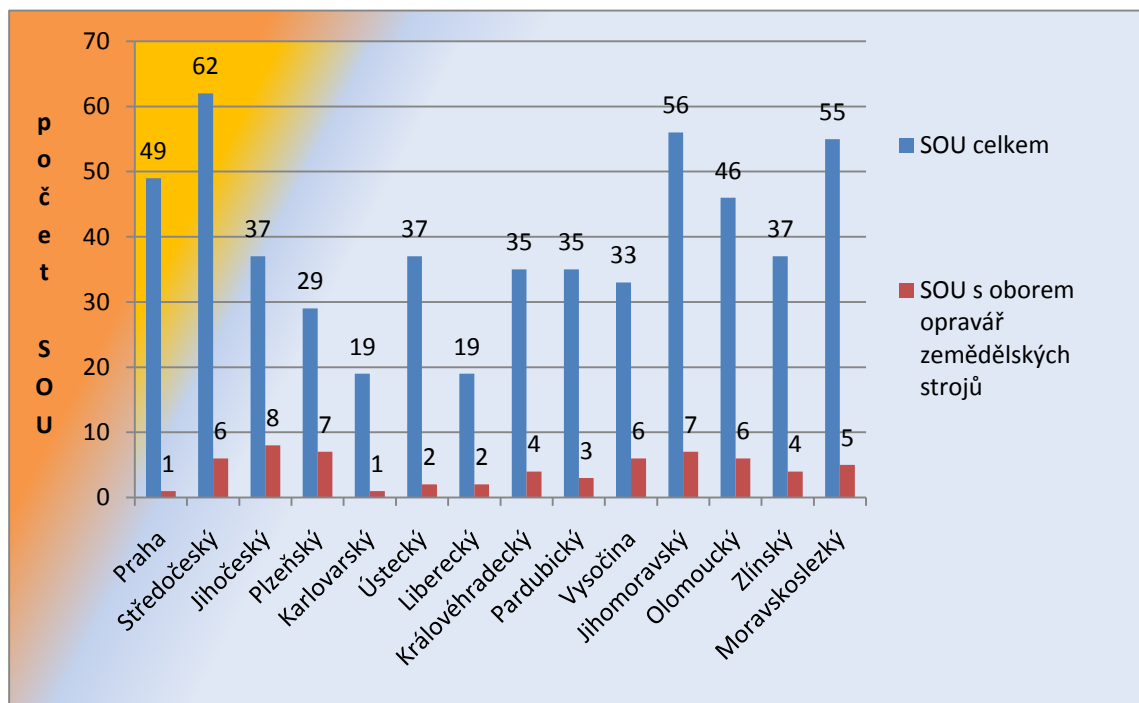
### Sít' SOU nabízejících obor opravář zemědělských strojů

Údaje v této podkapitole získávám podrobným vyhledáváním v elektronické aktivní verzi rejstříku škol (verze 1.91) na <http://rejskol.msmt.cz/>. [MŠMT, 2010]

Střední odborná učiliště, která nabízí zájemcům obor vzdělávání s výučním listem 41-55-H/01 (starý kód 41-55-H/003) opravář zemědělských strojů, jsou výhradně zřizovaná kraji. SOU zřizovaná ostatními, zákonem uznanými zřizovateli, tento obor vůbec nenabízí. Lze to vysvětlit také tím, že jde o obor značně náročný na vybavení, a pokud chce škola dát žákům maximum, tak normativ stanovený na žáka neodpovídá skutečné potřebě, ve srovnání s normativy oborů méně finančně náročných.

Z celkového počtu 558 středních odborných učilišť má zařazen obor opravář zemědělských strojů 62 těchto vzdělávacích zařízení, což činí 11%.

Následující graf č. 5 ukazuje počet SOU v jednotlivých krajích, který mají zařazen tento obor, ve srovnání s celkovým počtem SOU v těchto krajích.



Graf č. 5

Plzeňský a Jihočeský kraj vykazují nejlepší poměr SOU s oborem opravář zemědělských strojů k celkovému počtu SOU. Tyto dva kraje spolu také úzce spolupracují a tvoří společně region soudržnosti Jihozápad, v rámci kterého spolu vystupují především v otázkách evropských záležitostí. Tyto dva kraje, resp. zástupci škol těchto dvou krajů, společně tvoří významného a kompetentního partnera pro řešení otázek týkajících se koncepce rozvoje tohoto oboru vzdělávání s výučním listem.

Tím není dotčena kompetentnost zástupců SOU ostatních krajů nebo hlavního města. Osobně znám pana ředitele i jeho zástupce pro praktické výučování právě jediného pražského SOU s oborem opravář zemědělských strojů a vím, že jim není lhostejná budoucnost tohoto oboru ani budoucnost řemesel všeobecně. Svědčí o tom i skutečnost, že pan ředitel je hlavním garantem zadání jednotné závěrečné zkoušky pro uváděný obor.

## 5 Situace ve středních odborných učilištích

V této kapitole prezentuji výsledky vlastního pozorování a řízených i volných rozhovorů s řediteli, jejich zástupci i ostatními pedagogickými pracovníky deseti středních odborných učilišť, které nabízí obor vzdělávání s vyučným listem opravář zemědělských strojů. Celý výzkum se týká právě tohoto oboru vzdělávání. Tyto učiliště zároveň reprezentují sedm různých krajů, coby jejich zřizovatele. Ve všech těchto učilištích jsem se setkal se vstřícností, ochotou a také pohostinností. Při pozorování a rozhovorech jsem se zaměřil na tyto oblasti:

- personální zajištění vzdělávání žáků;
- materiální vybavení škol;
- zájem učitelů odborných předmětů a odborného výcviku o moderní techniku a technologie v oboru a jejich předávání žákům;
- spolupráce se sociálními partnery;
- podpora dalšího vzdělávání pedagogických pracovníků ze strany vedení školy.

Zajištění výuky po personální i materiální stránce je hlavním úkolem vedení každé školy a je nutné mít jasně stanovené priority a kompletní strategii rozvoje školy. Obě tyto kategorie jsou důležité a oběma je třeba věnovat značnou pozornost a úsilí. Pokud klade vedení důraz pouze na materiální oblast, hrozí stav, kdy v moderně vybavených učebnách a dílnách budou vzdělávat učitelé, kteří nebudou kompetentní toto vybavení využívat, nebudou mít kladný vztah k žákům ani k samotnému vyučovacímu procesu. Zaměření pouze na personální oblast přinese kvalitní a erudovaný pedagogický sbor, který nemá vybudované a vybavené zázemí pro, současným požadavkům odpovídající, potřeby vzdělávání.

## 5.1 Zajištění výuky po personální stránce

Vzhledem k zaměření celé práce se zde soustředím na učitele odborných předmětů, praktického vyučování a odborného výcviku, za vědomí nutnosti jejich spolupráce s ostatním pedagogickým sborem i se všemi ostatními zaměstnanci školy. Předpoklad pro činnost učitele odborných předmětů nebo odborného výcviku tvoří pedagogická způsobilost a oborová způsobilost - odbornost. Náležitosti těchto předpokladů pedagogických pracovníků řeší zákon č.563/2004 Sb.

Učitel odborných předmětů pro střední školy splňuje odbornou kvalifikaci pokud:

- Má vysokoškolské vzdělání v akreditovaném magisterském studiu v oblasti pedagogických věd, které je zaměřené na učitelství odborných předmětů pro střední školy, nebo
- má vysokoškolské odborné vzdělání odpovídající charakteru vyučovaného předmětu a vysokoškolské vzdělání v oblasti pedagogických věd získaným v bakalářském studijním programu nebo v programu celoživotního vzdělávání uskutečňovaném vysokou školou.

Učitel praktického vyučování splňuje podmínky odborné kvalifikace pokud:

- má vysokoškolské odborné vzdělání odpovídající charakteru praktického vyučování a vysokoškolské vzdělání v oblasti pedagogických věd získaným v bakalářském studijním programu nebo v programu celoživotního vzdělávání uskutečňovaném vysokou školou, nebo
- má vyšší odborné vzdělání v oboru odpovídající charakteru praktického vyučování a vysokoškolské vzdělání v oblasti pedagogických věd získaným v bakalářském studijním programu nebo v programu celoživotního vzdělávání uskutečňovaném vysokou školou, nebo
- střední vzdělání s maturitní zkouškou v oboru vzdělání odpovídajícímu charakteru praktického vyučování a vysokoškolské vzdělání v oblasti pedagogických věd získaným v bakalářském studijním programu nebo v programu celoživotního vzdělávání uskutečňovaném vysokou školou s praxí v oboru v délce nejméně 3 roky.

Učitel odborného výcviku získává odbornou kvalifikaci pokud:

- splňuje podmínky odborné kvalifikace uvedené pro učitele praktického vyučování a má řádně ukončené střední vzdělání s výučním listem v oboru odpovídajícím charakteru vyučovaného předmětu.

[Zákon č. 563/2004 Sb., § 9, odst. 2,3 a 5]

Stále většího významu nabývá další vzdělávání pedagogických pracovníků jak v oblasti pedagogických věd, tak v oborové odbornosti podle charakteru vyučovaného předmětu. Pokud dnes má kdokoli vykonávat svoji práci kvalitně a využívat při ní nejnovější poznatky, potřebuje se vzdělávat průběžně během celé pracovní kariéry. Pedagogickým pracovníkům je tato povinnost uložena zákonem č.562/2004 Sb., kde se v § 24 uvádí:

„(1) Pedagogičtí pracovníci mají po dobu výkonu své pedagogické činnosti povinnost dalšího vzdělávání, kterým si obnovují, upevňují a doplňují kvalifikaci.

(2) Pedagogičtí pracovníci se mohou účastnit dalšího vzdělávání, kterým si zvyšují kvalifikaci. Zvýšením kvalifikace se podle zvláštního právního předpisu rozumí těž její získání nebo rozšíření.

(3) Ředitel školy organizuje další vzdělávání pedagogických pracovníků podle plánu dalšího vzdělávání, který stanoví po předchozím projednání s příslušným odborovým orgánem. Při stanovení plánu dalšího vzdělávání je nutno přihlížet ke studijním zájmům pedagogického pracovníka, potřebám a rozpočtu školy.“ [zákon č. 563/2004 Sb., § 24, odst. 1,2,3]

Důležitá je vlastní osobnost každého, jednotlivého pedagogického pracovníka a souhra celého pedagogického sboru. Všichni musí mít stejný cíl – vytvořit ty nejlepší možné podmínky pro vzdělávání a vlastní vzdělávání uskutečňovat v nejvyšší kvalitě. To je však pouze popis ideálního stavu.

Ne všichni pedagogičtí pracovníci splňují všechny podmínky své kvalifikace a někteří jsou proto zaměstnání na výjimku ze zákona a pouze na zákonem stanovenou max. dobu. Stejně tak ani dalšího vzdělávání se cíleně a pravidelně neúčastní všichni učitelé.

### 5.1.1 Hypotéza č. 1

**50% učitelů odborného výcviku a odborných předmětů se neúčastní pravidelně vzdělávacích odborných seminářů nebo odborných stáží v podnicích.**

Rychle se vyvíjející technologie vyžadují neustálou aktualizaci učiva. U technických oborů to platí obzvláště. Vhodnými možnostmi, jak neztratit kontakt se skutečnou realitou provozů, jsou právě odborné semináře a odborné stáže. Zde ovšem může být problém na straně nabídky i na straně poptávky. Z vlastní zkušenosti vím, že pokud škola projeví skutečný zájem o další odborný růst svých učitelů, příležitost se vždy najde nebo se vytvoří. K myšlence formulace této hypotézy přispěla také osobní účast na konferenci projektu IQ Industry, který je zaměřený na spolupráci podniků a škol při dalším odborném vzdělávání učitelů. Tato konference se konala v prosinci roku 2008 ve Znojmě. Z úst zaměstnavatelů zde zaznělo podezření na neaktuálnost obsahu učiva odborných předmětů a na neorientovanost učitelů odborných předmětů na nové technologie. Pro potvrzení, resp. vyvrácení hypotézy používám metodu řízeného rozhovoru s řediteli středních odborných učilišť.

#### Ověření a výsledky hypotézy č. 1

Pro ověření hypotézy jsem použil metodu řízeného i neformálního rozhovoru s řediteli SOU a jejich zástupci pro praktické vyučování a ve čtyřech případech také s učiteli odborných předmětů a odborného výcviku. Sedm učilišť jsem navštívil osobně a ve třech případech jsem ředitele kontaktoval telefonicky.

Mé otázky zněly:

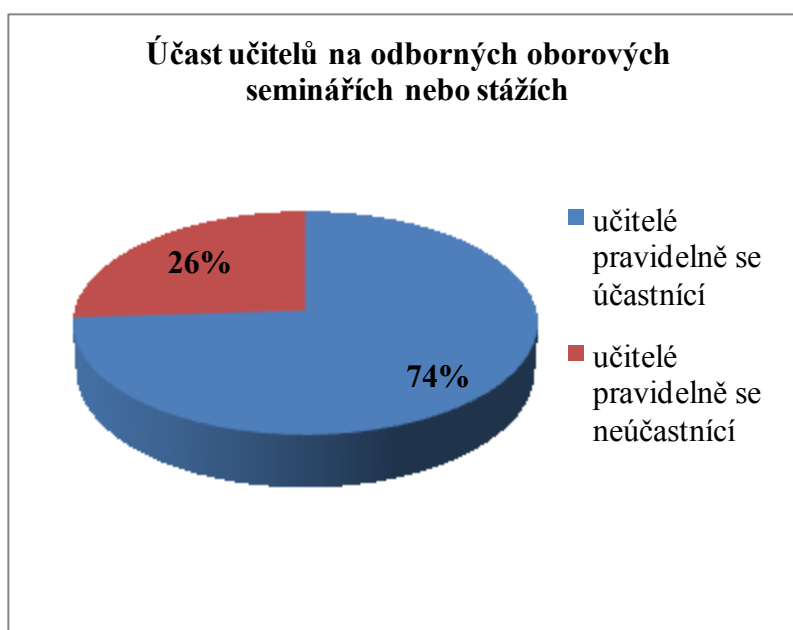
- Kolik žáků učebního oboru opravář zemědělských strojů se ve vaší škole vzdělává?
- Kolik učitelů odborných předmětů a odborného výcviku se ve vaší škole podílí na vzdělávání žáků oboru opravář zemědělských strojů?
- Kolik z nich se z vlastní vůle aktivně zajímá o novinky ve svém oboru a přenáší je do vyučování?
- Máte ve škole vypracovaný plán odborného růstu pracovníků?
- Kolik těchto učitelů se pravidelně účastní odborných seminářů nebo odborných stáží v provozu?

Výsledky průzkumu formou řízeného rozhovoru:

- V 10 středních odborných učilištích, které byly předmětem výzkumu, se na své budoucí povolání připravuje celkem 685 žáků v oboru vzdělávání opravář zemědělských strojů.
- Jejich odbornou výuku a výcvik zajišťuje 77 učitelů odborných předmětů a odborného výcviku.
- O novinky ve svém oboru se zajímá a do výuky a výcviku zařazuje 62 učitelů.
- Ve čtyřech školách mají vypracovaný plán odborného vzdělávání učitelů.
- Pravidelně se účastní odborných oborových seminářů nebo stáží 57 z nich.

**Hypotéza č. 1 se tedy nepotvrdila. Pravidelně se účastní odborných seminářů nebo stáží 57 ze 77 učitelů, tzn. 74%. Pouze 26% se tedy pravidelně neúčastní.**

Jsem velice rád, že se tato hypotéza nepotvrdila. Z rozhovorů vyplynulo, že účast na odborných oborových seminářích nebo stáží je uskutečňována minimálně jednou za dva roky a pokud je to možné, tak každý rok. Otázkou zůstává, nakolik učitelé přenášejí nové poznatky do vyučování a tedy na žáky.



Graf č. 6 znázorňuje výsledky ověření hypotézy č. 1

Graf č. 6

## **Další fakta zjištěná při ověřování hypotézy č. 1**

Předně podotýkám, že komunikace probíhala vždy v přátelském duchu a vždy přinesla velký zájem o výměnu vzájemných zkušeností. Osobní rozhovory trvaly také déle než hodinu.

Další poznatky:

- Příznivá situace v pravidelné účasti učitelů na odborných seminářích se na školách významně zlepšila za posledních pět let.
- Převažuje účast na odborných oborových seminářích nad účastí na odborných stážích v podnicích, která je zatím ojedinělá (cca 7%).
- Informace o nové technice a nových technologiích učitelé nejčastěji vyhledávají v odborných časopisech a na internetu.
- Iniciativa k účasti na odborných seminářích vychází v 70% ze strany vedení škol.
- Odborné semináře pro obor opravář zemědělských strojů se nabízí, ve srovnání s oborem mechanik opravář motorových vozidel, mnohem v menším počtu.

S řediteli a jejich zástupci jsme se shodli na důležitosti časté aktualizace konkrétního obsahu vzdělávání a na důležitosti propojení světa výrobních i nevýrobních podniků a světa odborného vzdělávání. Vzájemně se informujeme o aktivitách, které jsou v této oblasti uskutečňovány na našich učilištích.

## **5.2 Zajištění výuky po materiální stránce**

Je to důležitý úkol vrcholného managementu každé školy a v dnešní době rychlého technického rozvoje na straně jedné a omezených finančních prostředků na straně druhé, jde o úkol komplikovaný. Zůstávám u oboru opravář zemědělských strojů a zdůrazňuji, že jde o obor velice náročný na zajištění odpovídajícího materiálního zabezpečení, pokud nemá jít o zastaralou techniku a technologie.

Pro upřesnění uvádím citaci z rámcového vzdělávacího programu pro obor vzdělání 41-55-H/01 Opravář zemědělských strojů:



## „Uplatnění absolventa

Absolvent se uplatní zejména v oblasti zemědělského opravárenství a servisních služeb v povolání opravář zemědělských strojů. Kromě provádění vlastních oprav, výroby a renovace součástí, údržby a seřizování strojů a zařízení jsou absolventi rovněž schopni hodnotit provozní spolehlivost zemědělské techniky a motorových vozidel (zejména traktorů) pomocí diagnostických zařízení. Tato šířka profilu umožňuje uplatnění absolventů i v příbuzných strojírenských provozech, lesním hospodářství, dopravě, stavebnictví, případně v dalších oblastech, kde se vyskytuje opravárenská problematika. V případě absolvování specializačních kurzů se mohou uplatnit i při obsluze složitých zemědělských strojů a zařízení, pro kterou je vyžadováno zvláštní oprávnění. Součástí vzdělávání je i příprava k získání řidičského oprávnění skupin T, B, C. Součástí vzdělávání je i příprava k získání svářečských certifikátů v rozsahu kurzů ZK 111 W01 nebo ZK 135 W01, ZK 311 W01 a ZP 311 8 W31.“ [Ministerstvo školství, mládeže a tělovýchovy, 2007]

Uvedená citace jen potvrzuje náročnost tohoto oboru po stránce materiálního vybavení. Hlavní finanční zátěž je soustředěna do oblasti praktického vyučování, které probíhá převážně formou odborného výcviku. Vybavení učeben pro teoretické vyučování je srovnatelné s ostatními technickými obory vzdělávání. Žáci během přípravy na povolání prochází kurzy pro získání certifikátů sváření, řidičských oprávnění, popř. oprávnění pro obsluhu složitých zemědělských strojů.

Pro přesnější vymezení nyní uvádím některá pracoviště a jejich vybavení s přibližnou finanční náročností na jeho pořízení:

- Svářečská škola - je určena povinnost zajistit žákům základní kurz svařování elektrickým obloukem (obalovanou elektrodou nebo v ochranné atmosféře CO<sub>2</sub>) a kyslíko-acetylenovým plamenem a zaškolovací kurz pro pájení mědi natvrdo. Vybavení osmi svářečských pracovišť (tento počet je obvyklý) znamená částku cca. 400.000,- Kč. Při započtení dalšího potřebného příslušenství pro odsávání zplodin, přípravu materiálů apod. se pohybují nad 1 milionem korun. Je možné zajistit kurzy také u soukromých svářecích škol, což ovšem při naplněnosti oboru přináší vyšší náklady na žáka a to je z dlouhodobého hlediska nerentabilní.

- Autoškola – RVP stanoví povinnost absolvovat přípravu k získání řidičského oprávnění v rozsahu skupin T, B a C (traktor, osobní automobil, nákladní automobil). Pořízení výcvikových vozidel dnes znamená částku min. 2,5 milionu korun a obměně výcvikových vozidel se žádná škola dlouhodobě vyhýbat nemůže. V současné době stojí většina těchto SOU před nákupem nového nákladního automobilu pro výcvik skupiny C. Stávající výcvikové nákladní automobily většiny škol nebudou od 10. října 2010, podle zatím platné právní úpravy (není vyloučen odklad platnosti tohoto zákona), splňovat požadavky zákona. Osobně jsem se podílel na přípravě podkladů pro výběrové řízení i uskutečnění nákupu nákladního výcvikového automobilu v naší škole v roce 2009 a výsledná cena byla 1.650 000,- Kč. Se zajišťováním výcviku soukromým sektorem, je to stejné jako v případě sváření.
- Specializační kurzy pro obsluhu a údržbu sklízecí mlátičky, sklízecí řezačky a těžkých kolových traktorů – tyto specializační kurzy školy zařazují podle svého uvážení do svých ŠVP. Naše škola patří mezi ty, které mají zařazené všechny tři uvedené specializační kurzy. Pokud škola chce provádět tyto kurzy na moderní zemědělské technice a plánuje její pořízení do svého vlastnictví, potom si musí připravit cca. 10 milionů korun.
- Diagnostické pracoviště – současná zemědělská technika je již natolik složitá, že pro její diagnostiku je nutno speciálních přístrojů, které komunikují s řídicími jednotkami jednotlivých systémů a dokážou změřit potřebné parametry jednotlivých komponentů. Vybavení takového pracoviště se počítá ve statisících korun.

Mimo uvedené jde dále o pracoviště ručního zpracování kovů, tváření kovů zatepla a tepelné zpracování oceli, strojního obrábění kovů, opravárenský provoz a další. Pokud pominu náklady na vlastní pořízení, tak provoz a nutná údržba všech těchto pracovišť včetně jejich vybavení sebou nese značnou finanční zátěž.

### 5.2.1 Hypotéza č. 2

**Minimálně 8 z 10 škol není schopno se svým vlastním vybavením dostát aktuálnosti výuky a praktického výcviku žáků.**

Jedná se o skutečně vlastní vybavení SOU současnou technikou a technologiemi. Jedná se o vybavení opravárenských dílen, svářečích škol, autoškol, vlastní zemědělské techniky, jako je sklízecí řezačka, sklízecí mlátička apod. Předpokládám, že situace minimálně v osmi z deseti škol bude odpovídat uvedené hypotéze. Pro potvrzení, resp. vyvrácení hypotézy používám metodu přímého pozorování, dále řízeného a volného rozhovoru především s řediteli učilišť a jejich zástupci. V některých školách jsem hovořil také s učiteli odborných předmětů i odborného výcviku.

### Ověření a výsledky hypotézy č. 2

Pro ověření této hypotézy jsem použil metodu přímého pozorování vybavení SOU, dále metodu řízeného i neformálního rozhovoru s řediteli těchto učilišť a jejich zástupci pro praktické vyučování a ve čtyřech případech také s učiteli odborných předmětů a odborného výcviku. Sedm učilišť jsem navštívil osobně a ve třech případech jsem ředitele kontaktoval telefonicky.

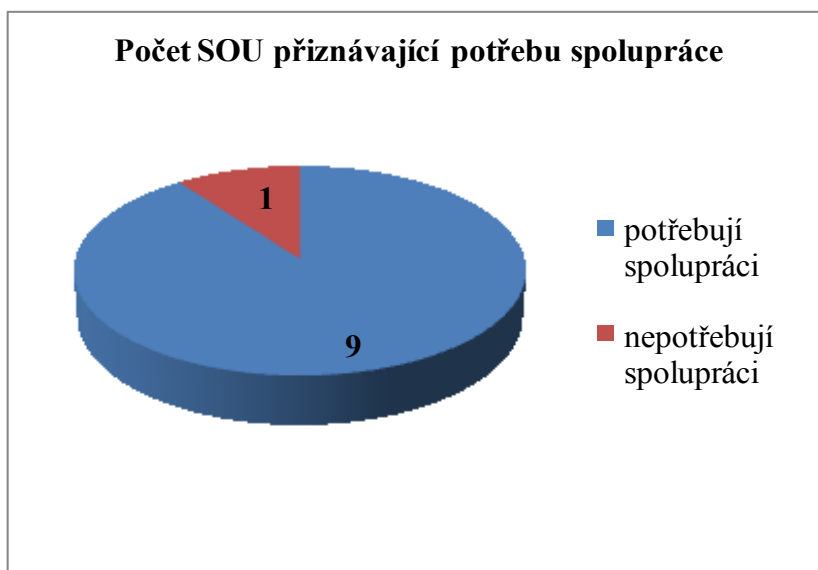
Použil jsem tyto otázky:

- Odpovídá vybavení vaší školy stroji a technikou realitě skutečných opravárenských a ostatních provozů, pro které jsou žáci připravováni?
- Provozuje vaše škola vlastní autoškolu?
- Provozuje vaše škola vlastní svářečskou školu?
- Nabízíte žákům kurz obsluhy a údržby sklízecí mlátičky nebo sklízecí řezačky?
- Potřebujete spolupráci se sociálními partnery pro seznámení se žáků s moderní technikou a technologiemi?
- S kolika podniky spolupracujete?

Zde jsou výsledky průzkumu:

- Vybavení opravárenských dílen škol odpovídá vybavení opravárenských pracovišť většiny zemědělských podniků. Týká se to hydraulických zvedáků, montážních jam, montážního nářadí příp. svářecích zařízení. Devět škol z deseti, však nemá odpovídající strojní vybavení a vybavení zemědělskou technikou odpovídající současnému vybavení zemědělských provozů. Vybavení opravárenských dílen také neodpovídá vybavení moderních opravárenských provozů firem provozujících služby v opravárenství. Chybí především moderní diagnostická zařízení.
- Devět s deseti škol provozuje vlastní autoškolu pro výcvik v řízení motorových vozidel skupiny T, B a C. Jedna škola výcvik zajišťuje smluvně v soukromém sektoru. Pouze čtyři školy již mají nákladní automobil odpovídající právním předpisům, jejichž platnost počíná 10. října 2010.
- Svářečskou školu provozuje také devět SOU a v jednom případě využívají služeb soukromého sektoru. S moderními typy svářecích zdrojů se žáci setkávají v pěti případech.
- Kurz se získáním certifikátu pro obsluhu sklízecí mlátičky a sklízecí řezačky nabízí žákům pouze jedno SOU a další čtyři seznamují žáky s obsluhou sklízecí mlátičky bez možnosti získat osvědčení nebo certifikát.
- Potřebu spolupráce se sociálními partnery pro zajištění aktuálnosti především praktického výcviku žáků uvedli zástupci devíti SOU. Při jednom SOU je provozován školní statek, kde moderní zemědělskou techniku mají, stejně jako moderní diagnostická zařízení a vybavení opravárenských dílen.
- Se sociálními partnery ve skutečnosti spolupracuje sedm SOU. Dvě SOU z devíti, které uvedli potřebu spolupráce, zatím žádnou spolupráci nenavázala. Uvedených sedm spolupracuje s partnery v počtu od dvou do deseti.

**Hypotéza č.2 se tedy potvrdila. Devět z deseti oslovených SOU uvedlo potřebu spolupráce se sociálními partnery pro zajištění aktuálnosti praktického výcviku.**



Graf č.7 znázorňuje výsledek ověření hypotézy č. 2

Graf č. 7

#### **Další fakta zjištěná při ověřování hypotézy č. 2**

Při rozhovorech s řediteli škol a jejich zástupci jsme se dotkli různých otázek týkajících se vzdělávání žáků v oborech vzdělávání s výučním listem a především vybavenosti jednotlivých učilišť. Další poznatky jsou tyto:

- Vybavení dílen odborného výcviku pro ruční zpracování kovů je na odpovídající úrovni. Hlavním důvodem je menší finanční náročnost na toto vybavení.
- Učiliště, které jediné uskutečňuje kurzy pro obsluhu a údržbu sklízecích mlátiček a sklízecích rezaček s vydáním osvědčení je to, ve kterém pracuji a velice mne zarazila skutečnost, že jsme opravdu jediní ze zkoumaného statistického vzorku.
- Pouze tři SOU spolupracují s podniky na takové úrovni, že si od nich půjčují nejmodernější zemědělskou techniku přímo do vlastních prostor.
- Dvě SOU potvrzují potřebu spolupráce, ale zatím ji nenavázali. Znamená to, že žáky nepřipravují na skutečné podmínky provozu.
- Dohodli jsme se na častější vzájemné komunikaci a výměně zkušeností a příkladů dobré praxe.

- Sedm učilišť zároveň nabízí učební obor mechanik opravář motorových vozidel (automechanik). Tento obor má ve všech případech modernější vybavení opravárenských dílen. Kvalita a skutečný zájem žáků se však během posledních tří až čtyř let změnila ve prospěch oboru opravář zemědělských strojů.

### **5.3 Sociální partneři pro obor opravář zemědělských strojů**

Výsledky ověření hypotézy č. 1 a 2 dokazují potřebnost spolupráce škol a výrobních podniků nebo podniků služeb. Tato spolupráce má právní zázemí v zákonu 561/2004 Sb., kde je v § 65 odst. (2) uvedeno: „Praktické vyučování se uskutečňuje ve školách a školských zařízeních nebo na pracovištích fyzických nebo právnických osob, které mají oprávnění k činnosti související s daným oborem vzdělání a uzavřely se školou smlouvu o obsahu a rozsahu praktického vyučování a podmínkách pro jeho konání.“ [Zákon č. 561/2004 Sb.]

#### **Funkce a typy sociálních partnerů SOU**

Sociální partneři školy mohou plnit několik funkcí.

- Partner pro vzdělávání žáků – žáci mohou na smluvních pracovištích partnerů vykonávat odborný výcvik individuální i skupinovou formou pod vedením učitele odborného výcviku nebo instruktora praktického vyučování. Tímto se seznámí s realitou reálného pracoviště a pracují s prostředky a technikou používanými ve skutečných provozech. Na smluvních pracovištích mohou také probíhat tematické exkurze nebo různé kvalifikační kurzy, pro které škola nemá vlastní vybavení nebo techniku.
- Partner pro další vzdělávání pedagogických pracovníků – podniky mohou uskutečňovat semináře pro učitele odborných předmětů a odborného výcviku, během nichž prezentují např. moderní techniku nebo nové technologie. Učitelé mohou v těchto podnicích uskutečňovat stáže a načerpané zkušenosti přenést do vyučování a tím žákům.
- Partner pro implementaci a korekci školních vzdělávacích programů – role partnerů nekončí poradenstvím při jejich tvorbě, je potřeba další pomoci při

jejich naplňování a případných úpravách a doplnění.

- Partner s konkrétní finanční nebo věcnou pomocí – jedná se o sponzorské dary formou přímých finančních prostředků nebo může jít o darování zařízení, stroje apod. Patří sem také zapůjčení, mnohdy drahého a ojedinělého, stroje nebo jiného zařízení pro výuku žáků.
- Partner spolupracující na propagaci školy – to je důležité především pro nábor nových žáků do prvních ročníků. Tento typ spolupráce je zatím málo rozšířen. Podniky si stěžují na nedostatek kvalifikovaných pracovníků, proto je potřeba, aby oni představily žákům devátých tříd základních škol a jejich rodičům, jaké perspektivy nabízí svým zaměstnancům, co obnáší daná profese, představily konkrétní podobu a náplň pracovního místa.

Škola může mít uzavřené smlouvy s více fyzickými i právnickými osobami. Tito partneři mohou plnit různé funkce a to třeba pouze jednu z uvedených nebo naopak také všechny. Jsou partneři, kteří to myslí se vzděláváním vážně a jsou také tací, kteří se snaží mít jenom prospěch z levné pracovní síly. Z vlastní zkušenosti potvrzují značně převažující kladné typy partnerů. Naše škola má i takové, kteří bez jakéhokoli nároku na finanční vypořádání zapůjčují novou moderní zemědělskou techniku, jejíž hodnota dosahuje několika milionů korun, pro konání kvalifikačních kurzů. Také, a znovu nezištně, uskutečňují školení pro učitele odborných předmětů a odborného výcviku, zaměřené na nové technologie, nové konstrukční prvky, nové systémy apod.

Z poznatků z neformálních rozhovorů s řediteli a jejich zástupci v rámci ověřování hypotéz a z vlastní zkušenosti uvádím některé příklady partnerů SOU pro obor vzdělávání opravář zemědělských strojů:

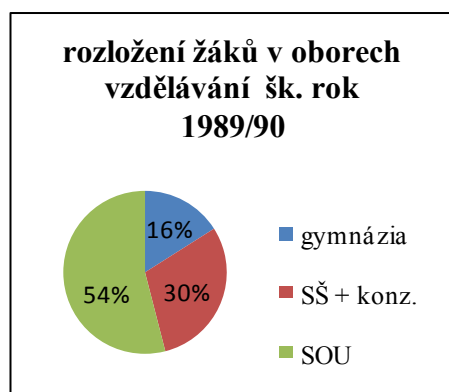
- Zemědělské výrobní podniky
- Podniky služeb pro zemědělce
- Opravářenské firmy
- Dovožci, prodejci a servisní střediska zemědělské techniky
- Strojírenské podniky

## 6 Primární článek učebních oborů – volba povolání

Na začátku profesní přípravy nestojí žáci prvních ročníků středních odborných učilišť ze dne na den. Za začátek je potřeba považovat už rozhodování o své budoucí profesi, které nabývá konkrétní podoby v deváté třídě základní školy (ZŠ). V této kapitole popisují jednotlivé činitele vstupující do rozhodovacího procesu při volbě povolání. Vyslovují a ověřují zde další hypotézy týkající se právě tohoto důležitého životního kroku. S problematikou volby povolání mám bohaté zkušenosti. Více než deset let se aktivně podílím na náboru žáků do učebních oborů naší školy a také aktivně spolupracuji s výchovnými poradci pro volbu povolání i rodiči žáků devátých tříd.

### Odliv žáků z učňovského školství

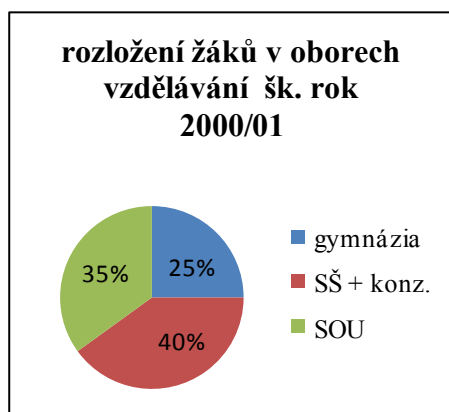
Snižování počtu žáků vstupujících do systému učňovského školství je problémem, za kterým stojí jednak demografický pokles žáků končících povinnou školní docházkou, ale také zvýšený zájem o studium maturitních oborů. O to více nabývá na důležitosti právě nábor žáků devátých tříd ZŠ pro obory vzdělávání s výučním listem..



Graf č. 8

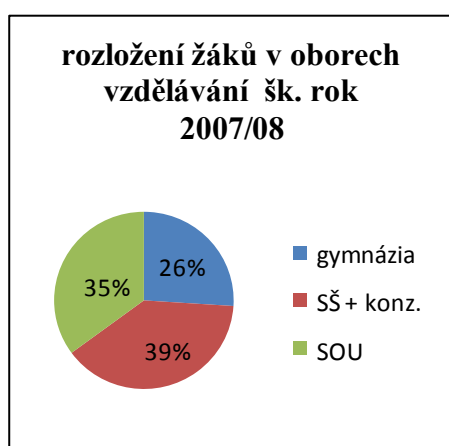
Graf č. 8 ukazuje, jaké bylo procentuální rozložení žáků v jednotlivých oborech vzdělávání na konci období vlády Komunistické strany, tedy období centralizované regulace. Celkový počet žáků ve všech těchto oborech vzdělávání byl 625872 žáků. Je zde patrná převaha žáků učebních oborů.





Graf č. 9

Graf č. 9 ukazuje toto rozložení žáků na přelomu tisíciletí a po deseti letech fungování demokratického systému školství. Celkový počet žáků ve všech těchto oborech vzdělávání byl 539362 žáků. O téměř 10% si polepšily gymnázia a o rovných 10% střední školy nabízející obory vzdělání s maturitní zkouškou.



Graf č. 10

Graf č. 10 znázorňuje rozložení žáků za poslední uzavřené období. Celkový počet žáků ve všech uvedených oborech vzdělávání byl 563294 žáků. Rozložení žáků mezi uváděné obory vzdělávání je již ustálené. Je potřeba ovšem říci, že v tomto roce, oproti předchozím, jsou mezi žáky SOU počítáni i žáci nástavbového maturitního studia. Skutečné procento žáků učebních oborů je tedy ještě o cca 10% nižší.

Data pro tvorbu grafu č. 8 až 10 jsem čerpal z údajů Českého statistického úřadu. Počty žáků jsou uvedeny bez žáků navštěvujících v rámci středních škol obory vzdělávání určené pro žáky se speciálními vzdělávacími potřebami. Žáci soukromého sektoru středních škol zde započítáni jsou. Zkratka SŠ + konz. označuje střední školy s obory vzdělávání s maturitní zkouškou a konzervatoře.

V roce 1990 bylo v učebních oborech 54% žáků všech oborů středního vzdělávání, kdežto v roce 2008 už to bylo, bez nástavbového studia, pouhých 25% žáků. Učňovské školství zaznamenalo ohromný propad.

## 6.1 Činitelé volby povolání

Volba povolání, která přísluší zpravidla žákům devátých tříd základních škol, je důležitým životním krokem. Často ovlivní průběh celého produktivního věku člověka. Proto věnuji této problematice část své práce. V dnešní době je tomuto důležitému rozhodnutí věnována poměrně značná pozornost a situace se za posledních deset, patnáct let velice zlepšila a to je pozitivní. Ve většině základních škol je přímo do ŠVP zařazen předmět týkající se problematiky volby povolání a probírá se tento krok z různých aspektů. Na toto důležité rozhodnutí nejsou žáci sami. Napomáhají jim jejich rodiče, výchovní poradci speciálně zaměřeni a školení na poradenství ohledně volby povolání, úřady práce, náborové akce a náboroví pracovníci jednotlivých středních škol a v ojedinělých případech personální pracovníci budoucích zaměstnavatelů.

Zaměřuji se na tyto jednotlivé činitele na jejich postavení a vlivu při rozhodování o další vzdělávací dráze, o výběru studijního nebo učebního oboru.

### **Žáci devátých tříd základních škol**

Jde o patnácti až šestnáctileté mladé lidi, kteří toho ještě mnoho o skutečné realitě života nevědí, jsou většinou snadno ovlivnitelní a neuvědomují si v plném rozsahu závažnost rozhodnutí o dalším studiu. Vše někdy více, někdy méně komplikuje období adolescence se vším, co k němu patří. V této souvislosti je důležité, aby výchovný poradce pro volbu povolání koordinoval všechny jmenované činitele, v každém konkrétním případě žáka, podle míry respektování a důvěry žáků právě v jednotlivé činitele. Spousta žáků má také velice nepřesné a naivní představy o některých profesích a povoláních a jsou snadnou kořistí zkreslených náborových reklam nebo lákavých studijních nabídek. Jistěže jsou tací žáci, kteří mají již vyhraněné zájmy a jasné představy o tom, co chtějí v životě dělat, jaké profesi se chtějí věnovat, ale většina ještě neví a je potřeba je odpovědně při výběru povolání vést. V dnešní době je otázce volby povolání v posledních dvou ročnících základní školní docházky věnovaná ve většině ZŠ přiměřená pozornost. Přiměřená zde znamená značná, protože jde o důležité rozhodnutí. Jenom si nejsem jistý, zda se žáci dovedou v tom množství informací dobře orientovat a správně rozhodovat.

Za více než desetiletou zkušenost z práce se žáky devátých tříd ZŠ při náborových aktivitách jsem si tyto žáky rozdělil do tří základních skupin:

- Žáci rozhodnutí – jde o žáky, kteří mají vyhraněný zájem, zálibu a to zpravidla již více let. Mají také vybrán konkrétní studijní nebo učební obor a školu, na které chtějí tento obor studovat. Někteří žáci z této skupiny mají starší kamarády nebo sourozence a ví, že také oni chtějí studovat stejný obor vzdělávání, jako oni. Tito žáci netvoří velkou skupinu.
- Žáci váhající – jsou žáci, kteří mají vybraných několik oborů a zatím neví, pro který se rozhodnout. Jedni se rozhodují mezi obory vzdělávání s maturitní zkouškou nebo obory vzdělávání s výučním listem, jiní mezi několika studijními nebo učebními obory. Dále do této skupiny řadím žáky, kteří mají vybrán konkrétní obor, nikoli školu. Tato skupiny je nejpočetnější.
- Žáci netušící – jde o skupinu žáků nemajících žádné konkrétní zájmy a často ani o výběr budoucího zaměření. Jsou zde žáci, kteří nemají zájem o nic a výběr oboru a školy berou lehkovážně a jako nutnou povinnost. Druzí si uvědomují závažnost rozhodnutí, ale skutečně si neví rady.

### **Rodiče žáků devátých tříd základních škol**

Rodiče jsou dalším důležitým činitelem při rozhodování žáků o budoucím povolání, nebo by jím měli být. Oni, pokud se o své dítě skutečně starají a zajímají, o něm ví nejvíce, nejlépe znají jeho možnosti, předpoklady, jeho zájmy. Rodiče, by se stejně jako žáci samotní, měli zabývat možnostmi studia v různých školách, kvalitou škol, vybavením, personálním zabezpečením vyučování a také výsledky žáků konkrétních škol. Dnes je většina těchto informací dostupných přímo na webových stránkách škol. Vhodná je také osobní návštěva středních škol, například v rámci dnů otevřených dveří, kdy je možné vidět školu v provozu, vidět skutečné vybavení, hovořit s pracovníky školy, zeptat se na podrobnosti nabídky pro daný obor apod. Rodiče by měli své děti vést k odpovědnému přístupu při volbě budoucího povolání a předávat jim životní zkušenosti a rady z oblasti světa práce. Setkáváme se však také s rodiči, kteří mají malý zájem o toto důležité rozhodnutí svých dětí a delegují odpovědnost na školy, potažmo učitele.

Závažný problém spatřuji v tom, že rodiče a společnost jako celek nedoceňuje učební obory, považují je za něco méněcenného, za každou cenu preferují maturitní obory, často v rozporu se studijními výsledky svých dětí. Jak říkal majitel jednoho autoservisu: „Rodiče spojují maturitu automaticky s teplým místem v kanceláři.“

Rodiče žáků devátých tříd ZŠ dělím následovně:

- Rodiče mající zájem, ale ne rozumné uvážení – skupinu tvoří rodiče sice aktivně přistupující k problematice volby povolání, ovšem preferující za každou cenu studijní obor, bez ohledu na studijní výsledky. Často chtějí prosadit svoji představu o budoucnosti svých dětí, neptají se na jejich skutečný zájem a vnucují jim tu svoji představu.
- Rodiče mající zájem a rozumné uvážení – také aktivně přistupují k problematice volby povolání. Diskutují se svými dětmi, s výchovnými poradci pro volbu povolání, navštěvují školy a znají skutečné možnosti a zájmy svých dětí. Nejde jim o vnucení jejich představy, ale o skutečně zodpovědné rozhodnutí.
- Rodiče bez zájmu – jsou příliš zaměstnaní prací, sami sebou nebo si neuvědomují důležitost rozhodnutí o dalším směřování studia jejich dítěte. To je potom odkázáno na radu výchovného poradce, náborového pracovníka, někoho komu důvěřuje nebo samo na sebe.
- Rozpolčení rodiče – nemusí být nutně rozvedení, mohou tvořit jinak harmonický vztah. Nemohou se však shodnout ve výběru oboru nebo školy pro svoji dceru, svého syna. Každý dítě směřuje jinou cestou.

### **Výchovní poradci pro volbu povolání**

Tito učitelé nebo učitelky hrají také velice důležitou roli a při rozhodování žáků devátých tříd o budoucím povolání mohou působit velmi kladně, neutrálně nebo také záporně. Kladně působí, pokud svůj úkol, svoje pověření berou opravdu vážně a snaží se společně se žáky, jejich rodiči, pracovníky úřadů práce i náborovými pracovníky středních škol vybrat pro každého konkrétního z nich tu nejlepší cestu. Nikdy sice nelze předem s jistotou vědět, co bude nejlepší v průběhu dalších let s ohledem na hospodářský vývoj apod., ale je důležité, aby podle všech dostupných indicií byla vybrána nejlepší vhodná současná varianta. Neutrálně výchovný poradce působí tehdy,

když své poslání bere jako nutnou, nemilou povinnost nebo jako zbytečnou zátěž a nechává všemu volný průběh a jeho největší zásluha spočívá ve vyplnění různých dotazníků a tabulek ohledně volby povolání žáků devátých tříd. Nejhorším případem by byl, ale věřím, že tomu tak není, výchovný poradce ovlivněný a hmotně zainteresovaný na náboru pro konkrétní střední školu nebo školy. Do této kategorie také můžeme zařadit ty výchovné poradce, kteří jsou vnitřně přesvědčení o jednom nebo druhém extrému. Mám zde na mysli cestu studijních nebo učebních oborů za každou cenu. Výchovný poradce by měl mít již určitou pedagogickou zkušenost, měl by brát svoji úkol jako poslání, měl by mít velkou důvěru žáků, o kterých by měl mít co nejvíce informací, měl by spolupracovat s třídním učitelem a dalšími vyučujícími, s rodiči, úřady práce a také se středními školami. Výběr vhodného kandidáta na tuto pozici je důležitým a zodpovědným úkolem každého ředitele/ředitelky ZŠ. Ze své zkušenosti mohu říci, že na většině základních škol se setkávám s velmi dobrým přístupem výchovných poradců pro volbu povolání, které můžu zařadit do první popisované kategorie.

Výchovné poradce dále rozdělují podle důvěry žáků:

- Výchovný poradce s vysokou důvěrou – je profesionálem svého oboru a své funkce, má se žáky vybudovaný vztah důvěry. Nekomunikuje s nimi v pozici nadřízeného, spíše v pozici přátelské. Žáci vnímají jeho opravdový zájem o jejich problémy spojené s výběrem oboru a školy.
- Výchovný poradce se střední důvěrou – je také profesionálem, nemá však již plnou důvěru žáků, oni nepocítují jeho opravdový zájem o jejich problémy s výběrem oboru a školy. Jedná na základě nadřízenosti. Může jít také o učitele, který je v pozici výchovného poradce krátkou dobu.
- Výchovný poradce s malou nebo žádnou důvěrou – není profesionálem svého oboru. Jde o učitele despotického, kterého se žáci bojí nebo o učitele, který naopak nemá žádnou autoritu. Není vybudován žádný stupeň důvěry mezi žáky a výchovným poradcem.

## **Úřady práce**

Dřívější úzké vymezení činnosti úřadů práce pouze na uchazeče o zaměstnání je dnes již překonáno. Úřady práce jsou stále více vtahovány do celkového přístupu k oblasti zaměstnanosti, zaměstnatelnosti, prostě trhu práce v komplexním pojetí a to již s preventivním přístupem. Tím je myšlena spolupráce nejen s uchazeči o práci, podniky, hospodářskou komorou, ale také se školami a to včetně těch základních. Zde plní zejména funkci informační, co se týká zaměstnatelnosti, uplatnitelnosti jednotlivých profesí, oborů na trhu práce. Mají také funkci poradní ve smyslu výběru profesí vhodných pro jednotlivé žáky podle jejich prospěchu, zájmů, vlastností, souhrnně řečeno předpokladů. Žáci si na úřadech práce mohou vyplnit různé dotazníkové testy, které jim mají napovědět jaký okruh povolání je pro ně vhodný. Dotazníky jsou spíše zaměřené na charakterové vlastnosti a zájmy dotazovaných a jsou pouze orientační. Zaměstnanci úřadů práce by potom měli také zohlednit při individuálním posuzování zaměření pro konkrétního žáka jeho zdravotní a především intelektové předpoklady.

Úřady práce zatím plní v oblasti volby povolání funkci spíše doplňkovou - poradní. Přichází do styku se žáky osmých a devátých tříd ZŠ. S jejich rodiči však pouze výjimečně. Každoročně se účastním více než deseti setkání rodičů žáků devátých tříd ZŠ s náborovými pracovníky středních škol ohledně nabídky oborů vzdělávání. Nikdy jsem se při této příležitosti nesetkal s přítomností zástupce úřadu práce. To pokládám za nedostačující. Na takovýchto setkáních by neměl kompetentní zaměstnanec úřadu práce chybět. Měl by také rodičům podat informace o žádanosti jednotlivých profesí na trhu práce, o uplatnitelnosti žáků jednotlivých oborů vzdělávání. Je potřeba také prohloubit spolupráci výchovných poradců ZŠ pro volbu povolání a metodiků úřadů práce z této oblasti

## **Zaměstnavatelé**

Zatím je jen málo případů, kdy se podílí aktivně na procesu rozhodování o budoucím zaměření žáků základních škol. Objevují se již první snahy o takovouto spolupráci, jde ovšem o ojedinělé případy. Zaměstnavatelé zatím této oblasti nevěnovali patřičnou pozornost. Měli by to být právě oni, kteří řeknou žákům a jejich rodičům, jaké činnosti se váží k jednotlivým pracovním pozicím v jejich podniku, seznámit je pomocí elektronických prezentací nebo formou exkurze s prostředím a vybavením firmy, s péčí o zaměstnance, s možností kariérního růstu apod.

Není možné seznámit žáky osmých a devátých tříd základních škol s celou škálou podniků a pracovních pozic v konkrétních firmách. Hlavní roli zde musí hrát klíčoví zaměstnavatelé regionu a dále zaměstnavatelé trpící nedostatkem kvalifikovaných pracovních sil. Není nutné vše řešit osobními kontakty zaměstnavatelů a žáků. Menší zaměstnavatelé se mohou nechat vhodně prezentovat výchovnými poradci, se kterými spolupracují. Tak, jak se prezentují školy na nejrůznějších výstavách a burzách, měli by se zde zároveň prezentovat také potenciální zaměstnavatelé.

Ze své vlastní zkušenosti potvrzují vzrůstající zájem zaměstnavatelů o spolupráci se středními školami a to také v oblasti nábora. Iniciativa však ve většině případů vychází právě od středních škol, které využívají atraktivní podniky pro nábor žáků do svých oborů vzdělávání. Na tom není nic špatného, pouze je nutné vytvářet pravdivý obraz budoucí profese a ne lákavou nabídku, která je vzdálená skutečné realitě.

## **6.2 Nábor**

Náboru věnuji v této práci pozornost, protože dnes představuje důležitou součást činností SOU, tvoří primární článek v těchto činnostech a je rozhodující pro zajištění dostatku žáků učebních oborů.

Pod tímto pojmem si můžeme představit, v souvislosti se středními školami, soubor aktivit zaměřených na oslovení žáků devátých tříd základní škol, s cílem získat co nejvíce žáků pro obory vyučované v dané škole. Vzhledem k poklesu žáků a systému středního vzdělávání, zde mám na mysli především systém financování středních škol, nabývají náborové aktivity na významu a mnohdy také na určité „agresivitě“. To samo o sobě nemusí být špatné. Sám mohu potvrdit ze zkušenosti naší školy zvýšenou snahu o zkvalitnění vzdělávání, o rozšířené nabídky různých doplňkových kurzů a jiných aktivit, o snahu nabídnout lepší zázemí, materiální vybavení a celkové podmínky studia oproti konkurenčním školám. Zde to tedy přináší výhody pro žáky i pro určitou autoregulaci ve smyslu snahy škol se, i přes špatné finanční zabezpečení, modernizovat a neustále zlepšovat. V jednom však vidím velkou nevýhodu, řekl bych nebezpečné úskalí, tohoto systému financování středních škol a tím je snaha nabrat co nejvíce žáků a získat tím co nejvíce finančních prostředků pro chod školy. To společně s rozšířeným

povědomí společnosti o téměř nezbytnosti minimálně úplného středního vzdělání způsobuje úbytek žáků v učebních oborech a přijímání prospěchově slabých žáků na maturitní obory a tím klesající úroveň vzdělávání. Také z toho plyne snížený počet frekventantů a absolventů učebních oborů a tím nedostatek dělníků, resp. řemeslníků.

### **Nejčastější aktivity při náboru žáků**

- Účast na burzách a prezentačních dnech středních škol.
- Účast pracovníků středních škol na schůzkách rodičů žáků devátých tříd zaměřené na volbu povolání a prezentace oborů.
- Návštěvy pracovníků středních škol a prezentace oborů přímo v devátých třídách základních škol.
- Pořádání dnů otevřených dveří.
- Prezentace na webových stránkách školy.
- Inzeráty v tisku, v rozhlase.

### **Příklad dobré praxe**

Dovolím si uvést příklad našeho středního odborného učiliště. Myslím, že mne k tomu opravňuje skutečnost nejvyššího počtu přijatých žáků do učebních oborů v rámci kraje a srovnatelných středních škol (pouze učební obory) pro školní rok 2009/2010.

Jednou z velice důležitých věcí pro naplnění tříletých učebních oborů je kvalitní nábor na základních školách. Dnes snad neexistuje SOU nebo SOŠ, které by náboru nevěnovali patřičnou pozornost. Osobně se domnívám, že pokud by se naše učiliště nesoustředilo dostatečně na tuto oblast, mělo by minimálně o třetinu žáků méně. Tuto domněnku ovšem nehodlám verifikovat. Kvalitní náborovou činností lze také dosáhnout toho, že k nám přijdou žáci, kteří mají zájem o zvolený učební obor a dají mu přednost i před čtyřletým maturitním oborem. S tím, že si maturitu doplní dvouletým nástavbovým studiem. Je tedy velice výhodné pokud SOU může k tříletým učebním oborům nabídnout pokračování v nástavbovém studiu přímo a žáci nemusí přecházet k tomuto studiu do jiné střední školy. Jak jsem již uvedl, podařilo se nám na školní rok 2009/2010 přijmout do tříletých učebních oborů nejvíce žáků v celém kraji, pokud



vezmeme v úvahu školy stejného typu, tedy školy nenabízející nástavbové studium ani čtyřleté maturitní obory. Jsem přesvědčen, že je tomu právě díky kvalitnímu náboru a především možnostmi, které našim žákům nabízíme. Nesnažíme se při náboru zlákat co nejvíce nových žáků nějakými planými sliby a nepravdivými informacemi. Nabízíme pouze to, co je skutečně reálné. To, že jsme školou, která se snaží držet krok s realitou skutečné praxe, nám při náboru hodně pomáhá. Žáci i rodiče se o tom mohou přesvědčit při osobní návštěvě učiliště a z referencí od spolupracujících podniků a firem i od samotných žáků jednotlivých učebních oborů.

Co tedy všechno děláme pro prezentaci školy a pro nábor jako takový. V první řadě se snažíme vytvářet dobré jméno školy a povědomí veřejnosti o vysoké kvalitě vzdělávání v jednotlivých učebních oborech, které nabízíme. Nic si nenecháváme pro sebe a informujeme veřejnost, zpravidla formou článků v regionálním tisku, o dění v učilišti, o úspěších našich žáků, o pořízení nových vozidel, strojů nebo technologií a jiného vybavení, o spolupráci s mnoha partnery z řad podniků a podnikatelů, o spolupráci s městem, o nabídce dalšího vzdělávání dospělých apod. Dále využíváme všechny výše uvedené aktivity zaměřené na nábor nových žáků. Z těchto aktivit je neúčinnější prezentace školy na schůzkách rodičů žáků devátých tříd a prezentace oborů spojená s rozhovory se žáky přímo v devátých třídách základních škol (pokud to škola umožňuje). Od letošního roku pracujeme na novém projektu, jehož cílem je přitáhnout nové žáky k učebním oborům. Projekt bude zaměřen na užší spolupráci našeho učiliště základních škol a budoucích zaměstnavatelů.

## 6.3 Hypotéza č. 3 a 4

### 6.3.1 Hypotéza č. 3

**Více než 50% žáků osmých a devátých tříd základních škol hledá radu a pomoc při výběru budoucího zaměření u svých rodičů.**

Zde znovu připomínám složitost období života, do kterého volba povolání spadá. Z hlediska vývojové psychologie jde o období puberty a adolescence. Mimo jiné jde v mnoha případech o období komplikovaných vztahů právě s rodiči, o období kolísavého sebevědomí. Přesto znovu uvádím, že rodiče by měli hrát důležitou roli v tomto rozhodování o dalším zaměření studia.

### Ověření a výsledky hypotézy č. 3

Pro ověření této hypotézy používám metodu dotazníku, kdy předkládám polootevřené otázky s několika variantní odpovědí. Dotazníky jsem předal výchovným poradcům pro volbu povolání a požádal je o jejich objasnění žákům a o vyplnění žáky jejich školy. Jednalo se o 58 žáků osmých tříd a 92 žáků devátých tříd základních škol, celkem 150 žáků. Záměrně jsem vybral žáky dvou ročníků, z důvodu položení dvou různých otázek s podobným výpovědím charakterem. Otázky jsou zakomponovány do dotazníků s celkovým počtem 4 otázky pro žáky osmých tříd a 4 jiné otázky pro žáky devátých tříd. Všechny otázky dotazníků se týkaly volby povolání. Časově byl dotazník rozložen do ledna roku 2010.

Žáků osmých tříd základních škol jsem se ptal:

S kým o svém budoucím povolání nejvíce hovoříš?

Varianty odpovědí:

s rodiči – uvedlo 34 žáků

s výchovným poradcem – uvedli 2 žáci

se spolužáky nebo kamarády – uvedlo 31 žáků

jiná možnost – uvedlo 5 žáků

Celkem 14 žáků zvolilo dvě varianty odpovědí.

Žáků devátých tříd základních škol jsem se ptal:

Kdo (co) Tě při volbě dalšího studia nejvíce ovlivnil?

Varianty odpovědí:

výchovný poradce – uvedli 3 žáci

internet – uvedlo 10 žáků

rodiče – uvedlo 51 žáků

náborová akce školy – uvedlo 21 žáků

úřad práce – uvedlo 0 žáků

spolužáci nebo kamarádi – uvedli 3 žáci

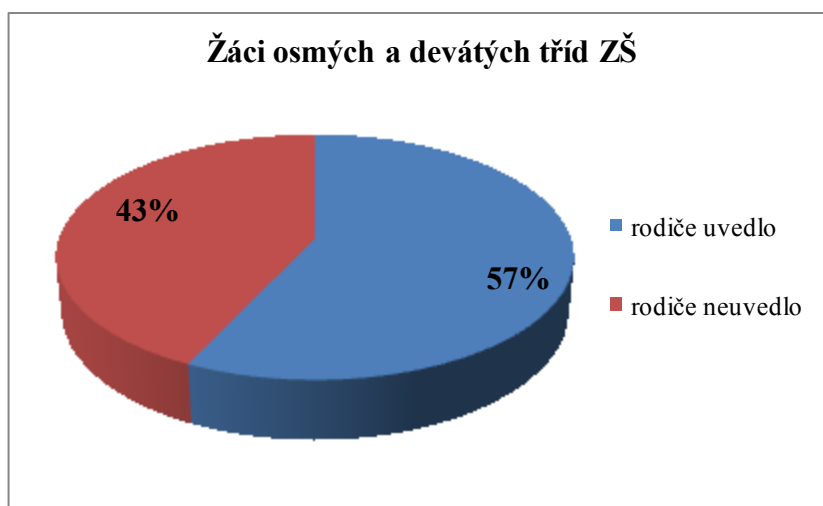
jiná možnost – uvedlo 16 žáků

Celkem 12 žáků zvolilo dvě varianty odpovědí.

Z celkového počtu 150 dotázaných žáků uvedlo rodiče, jako důležité osoby v rozhodování o svém budoucím zaměření, celkem 85 žáků, což odpovídá 57%. 65 žáků rodiče vůbec neuvedlo, což odpovídá 43%.

Pokud vyjádříme uvedení rodičů, jako důležitých činitelů při volbě povolání, žáky osmých tříd odděleně, pak to znamená 58% a u žáků devátých tříd 55% z celkového počtu žáků jednotlivých tříd.

**Hypotéza č. 3 se tedy potvrdila. 57% žáků uvedlo rodiče jako nejdůležitější činitele při volbě povolání.**



Graf č. 11 vyjadřuje výsledek ověření hypotézy č. 3

Graf č. 11

### **Další skutečnosti zjištěné v rámci ověřování hypotézy č. 3**

Využívám příležitosti komunikovat formou dotazníku se žáky základních škol a pokládám jim ještě další otázky týkající se volby povolání. Pomůže mi to lépe určit přibližnou dobu rozhodování a vlivné faktory při rozhodování.

Zde jdou další zjištění:

- Téměř 30% žáků osmých tříd na konci prvního pololetí velmi často přemýšlí o svém budoucím povolání, 14% uvádí, že má již vybráno, pouze 7% se zatím ještě nezabývá touto otázkou a ostatní občas.
- 57% žáků osmých tříd uvádí, že nemá dostatek informací.
- 70% žáků osmých tříd se snaží o co nejlepší prospěch, z důvodu přijetí na školu.
- Pouze necelé 3% žáků zatím hovoří s výchovným poradcem ohledně volby povolání.
- 37% žáků devátých tříd uvádí jako dobu rozhodnutí o zaměření dalšího studia již na konec osmé třídy, 52% listopad a prosinec třídy deváté a ostatní nejsou v průběhu ledna ještě zcela rozhodnutí.
- 21% žáků devátých tříd má od začátku zvolený jeden obor vzdělávání, 41% dva obory a 38% obory tři.
- 41% žáků devátých tříd je si jistých správným výběrem, 51% si je spíše jistých a 8% je spíše nejistých.

#### **6.3.2 Hypotéza č. 4**

**Rodiče často, v minimálně 60% případů, preferují maturitní obory bez ohledu na prospěch dítěte.**

Žáci s dobrými studijními výsledky a dalšími předpoklady jistě správně volí cestu oborů vzdělávání s maturitní zkouškou. Osobně však nezastávám názor, že všichni žáci s dobrými studijními výsledky musí tuto cestu zvolit. Pokládám u těchto žáků za správné i řešení, nejprve získat výuční list a dále jít cestou nástavbového studia a případně i studia vysokoškolského. Dnes je situace tak napjatá, že na maturitní obory se hlásí a jsou přijímáni i žáci s velice vysokým průměrem hodnocení, kdy není

výjimkou žák klasifikovaný v rozhodném období několika dostatečnými. Někteří výchovní poradci již rodičům těchto žáků studium maturitních oborů nedoporučují, většinou však bez úspěchu.

#### **Ověření a výsledky hypotézy č. 4**

Tuto hypotézu ověřuji také formou dotazníku. Neadresuji ho však přímo rodičům žáků devátých tříd základních škol. Pro odpověď jdu za výchovnými poradci pro volbu povolání. S většinou z nich již několik let spolupracuji. Dotazník, spolu s prosbou o jeho zodpovědné vyplnění, rozdávám a rozesílám celkem 20-ti výchovným poradcům na základní školy. Zpět jsem obdržel 14 vyplněných dotazníků, což reprezentuje cca 490 rodičů. Dotazník obsahoval celkem 7 otázek z oblasti výchovného poradenství a volby povolání. Otázka pro ověření této hypotézy zněla:

Preferují rodiče, bez ohledu na studijní výsledky dcery/syna, obory vzdělávání s maturitní zkouškou?

Varianty odpovědí:

velmi často (70 a více %) – 12 odpovědí

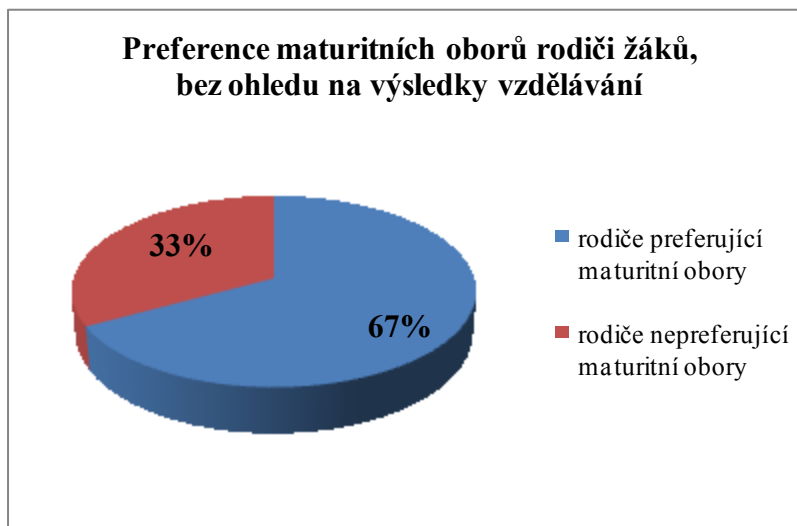
často (50 – 70%) – 2 odpovědi

zřídka (do 50%) – žádná odpověď

vůbec ne – žádná odpověď

Pokud budu počítat pouze s dolní procentuální hranicí uvedenou v odpovědi, tzn. ze 70 a 50%, potom výpočtem dostávám průměrných 67% rodičů, kteří preferují obory vzdělávání s maturitní zkouškou bez ohledu na studijní výsledky své dcery nebo syna.

**Hypotéza č. 4 se tedy také potvrdila, protože 67% rodičů preferuje obory vzdělávání s maturitní zkouškou bez ohledu na studijní výsledky své dcery nebo syna.**



Graf č. 12 vyjadřuje výsledek ověření hypotézy č. 4

Graf č. 12

#### **Další skutečnosti zjištěné v rámci ověřování hypotézy č. 4**

V rámci dotazníkového šetření mezi výchovnými poradci pro volbu polání jsem položil ještě další doplňující otázky týkající se jejich kompetentnosti a dalších souvisejících témat.

Z odpovědí vyplynuly tyto skutečnosti.

- Všichni prošli specializačním školením nebo kurzem výchovných poradců pro volbu povolání.
- Všichni se s žáky devátých ročníků pravidelně schází za účelem vhodného výběru zaměření dalšího studia.
- Všichni výchovní poradci jsou pro větší osvětu dělnických profesí a učebních oborů.
- Spolupráci s úřady práce vnímají všichni jako přínosnou.
- 80% výchovných poradců pokládá rodiče za ty, kdo nejvíce ovlivňují rozhodnutí o budoucím zaměření žáků.
- 93% škol umožňuje náborovým pracovníkům středních škol prezentaci oborů v rámci vyučování.

## 7 Shrnutí

Řemeslo a řemeslné dovednosti jsou nezastupitelné a to i v době výkonné techniky a vyspělých technologií. Stroje a moderní technika usnadňují, zrychlují, někdy také nahrazují lidskou práci, ale nikdy to bez podílu lidského faktoru nepůjde. Někdo musí stroje a zařízení navrhnout, další je musí vyrobit a další je musí obsluhovat, pracovat s nimi, seřizovat je a také opravovat. Obor vzdělávání s výučním listem opravář zemědělských strojů je oborem zahrnujícím několik řemesel. Jeho absolventi mají být připraveni jednak právě pro obsluhu, seřízení, údržbu a opravy strojů, zařízení a mechanizačních prostředků používaných nejen v zemědělství a zároveň se mohou podílet na jejich výrobě např. zpracováním a obráběním kovů, sváření, montáží apod. Takto lze vyjmenovat u každého řemesla, u každého učebního oboru soubor činností, na kterých se jeho absolventi podílí, a dojdeme k závěru, že jejich práce je nezastupitelná.

Historický vývoj ukazuje potřebnost propojení výchovy nových generací řemeslníků se skutečnou realitou provozu. Není dobré odborné vzdělávání od tohoto reálného prostředí výroby a služeb izolovat. Je potřeba stálé a účinné spolupráce vzdělávacích institucí a partnerských podniků na přípravě nových pracovníků daných oborů. Osobně nejsem zastáncem, aby praktickou část přípravy na budoucí povolání převzaly podniky, podobně jako u duálního systému vzdělávání. Podniky, podnikatelé i drobní živnostníci se musí stát uvědomělými partnery středních odborných učilišť, kteří si uvědomují svou míru odpovědnosti za kvalitu odborného vzdělávání. Poskytnout školám, v rámci svých možností, využití svých prostředků pro potřeby praktické přípravy žáků připravujících se na výkon povolání, poskytnout své zkušenosti, říci o svých potřebách apod. Výzkum ukázal potřebnost partnerské spolupráce škol a výrobních podniků nebo podniků služeb. Spolupráce ve smyslu naplnění zásady aktuálnosti obsahu odborného vzdělávání a poznání skutečných provozů žáky při praktické přípravě. Také stát, resp. lidé pracující ve státním aparátu na odpovědných úřadech a v odpovědných funkcích musí tuto spolupráci podpořit a motivovat sektor výroby a služeb k rozsáhlejší spolupráci. K motivaci lze využít přímé finanční podpory nebo nepřímé formou úlev na daních apod.

Pokud spojují různé aspekty odborné přípravy, potom musí splňovat několik důležitých kritérií:

- být konkrétně zaměřená na určitou profesi na určité povolání, ne příliš obecná;
- být žádaná na trhu práce, tedy poptávaná zaměstnavateli;
- být přiměřená zájmům a schopnostem připravovaných, včetně schopností intelektových;
- probíhat organizovaně, smysluplně a cílevědomě;
- neprobíhat izolovaně, pouze ve vzdělávacích institucích, ale také na reálných pracovištích;
- být obsahově aktuální a nezaostávat za vývojem techniky a technologií;
- být zajišťována lidmi odborně i pedagogicky zdatnými;
- být uskutečňována také formou dalšího vzdělávání dospělých.

Uvedený výčet kritérií předpokládá podíl a spolupráci několika subjektů a to již od období volby povolání žáky devátých tříd ZŠ, v období odborné přípravy i při zařazení do pracovního poměru a jeho průběhu. Těmito subjekty jsou základní školy, úřady práce, střední odborná učiliště (s ohledem na zaměření této práce), partneři škol z výrobní sféry a sféry služeb. Vždy se však jedná o konkrétní lidi a jejich smysl pro odpovědnost za kvalitní volbu povolání, kvalitní průběh přípravy i vlastní výkon konkrétního povolání. Ti nejdůležitější, o které se jedná, jsou žáci nejprve základních a poté středních škol, jako budoucí nositelé řemeslných dovedností pro další generace.



## Závěr

Při předávání znalostí a dovedností spojených s jakýmkoliv řemeslem je důležitá kontinuita. Dnes už víme jak je obtížné některá řemesla udržet a rozvíjet pro další generace, právě z důvodů nedostatku těch, kteří řemeslo ovládají a mohou je předávat dalším pokračovatelům. Proto je potřeba věnovat otázkám řemesel a tedy i středním odborným učilištím, coby hlavním institucím podílejících se na jejich pokračování, patřičnou pozornost. S nepokojem sleduji stav veřejného mínění v postoji k učňovskému školství, kdy jsou obory vzdělávání s výučním litem mnohými považovány za méněcenné a určené jen prospěchově nejslabším žákům. Naopak optimismus ve mně vzbuzují projekty, které jsou zaměřené na podporu učňovského školství a na změnu vnímání těchto oborů širokou veřejností. Osobně se podílím na spolupráci s partnerskými firmami našeho učiliště a jejich zájem o kvalitu odborného vzdělávání a nezištná pomoc, mi také dodává energii pro hledání dalších možností podpory oborů vzdělávání s výučním listem.

Přeji učňovskému školství dostatek žáků, finančních prostředků i vážnosti v očích veřejnosti, ať i nadále může platit „ZLATÉ ČESKÉ RUČIČKY“.

## Resumé

Práce je zaměřena na učňovské školství. Nejprve mapuje historický vývoj řemesel a řemeslné výroby, na což navazuje popis vývoje výchovy řemeslného dorostu až do její organizované a institucionalizované formy. Dále je popisován vývoj a současná situace středních odborných učilišť, coby hlavních vzdělávacích institucí pro odbornou profesní přípravu na dělnická povolání. Při průzkumu a popisu současného stavu je věnována pozornost personálnímu a materiálnímu vybavení škol a dalším aspektům ovlivňujícím kvalitu přípravy na budoucí povolání. Je řešena také problematika náboru žáků do učebních oborů a spolupráce škol s partnery při náboru i vlastním odborném vzdělávání. Hlavní důraz je kladen na obor opravář zemědělských strojů. Závěr je věnován popisu důležitosti spolupráce jednotlivých činitelů při profesní přípravě žáků.

**Klíčová slova:** řemeslo, řemeslná výroba, řemeslné cechy, výchova řemeslného dorostu, střední odborná učiliště, síť škol, legislativní zázemí, materiální vybavení, spolupráce, partneři při vzdělávání, nábor žáků

### Summary

The study is about apprenticeship education. At first it discusses historical development of crafts and craft processing, followed by description of craft juvenils training development till its organised and institutionalised form. Further there is described a development and the today situation of vocational schools as main schooling institutions for professional vocational preliminary for worker career. In the inquiry and the description of the today situation is payed attention to a professional and ponderable school equipment and to further aspects impacting the quality of preparation for the future career. There is although attacked the issue of pupil enrollment to branch of training and co-operation of schools with partners in the enrollment and also the very vocational schooling. The main stress is layed on section serviceman of agricultural machines. The finish is devoted to a description of the importace of particular factors co-operation in pupil vocational preliminary.

**Key words:** craft, craft processing, craft guilds, craft juvenils training, vocational schools, school network, legislative background, ponderable equipment, co-operation, partners in schooling, pupil enrollment

## Použité zdroje

Bušta, A., et al. *Profesní výchova I: k výchově učňovského dorostu*. 1. vyd. Praha: Institut výchovy a vzdělávání MZVŽ ČSR, 1979. 89 s.

Čadílek, M. *Didaktiky praktického vyučování I. účelové vyd.* Brno: Akademické nakladatelství CERM, s.r.o., 2003. 104 s.

Český statistický úřad *Česká republika v číslech 2009*. [online]. C28. 12. 2009 [cit. 15. února 2010]. Dostupný na World Wide Web: <  
<http://www.czso.cz/csu/2009edicniplan.nsf/p/1409-09> >.

Ebelová, I. *Pražská a venkovská stavební řemesla v době renesance a baroka*. 1. vyd. Praha: Scriptorium, 2001. 200 s. ISBN 80-86197-33-6

Janáček, J. *Řemeslná výroba v českých městech v 16. Století*. 1. vyd. Praha: Nakladatelství Československé akademie věd, 1961. 272 s.

Janáček, J. *Přehled vývoje řemeslné výroby v českých zemích za feudalismu*. Praha: Statní pedagogické nakladatelství, 1963. 288 s.

Jůva, V. sen., Jůva, V. jun. *Stručné dějiny pedagogiky*. 5. rozšířené vyd. Brno: PAIDO, 2003. 91 s. ISBN 80-7315-062-X

Keblová, A. *Speciální střední školy, odborná učiliště a praktické školy v České republice*. Praha: Ministerstvo školství, mládeže a tělovýchovy České republiky, 2001. 95 s.

Kodýtek, A. *Vybrané otázky výchovy učňů*. 1. vyd. Praha: SNTL, 1972. 68 s.

Kotásek, J. (red.). *Národní program rozvoje vzdělávání v České republice: Bílá kniha*. Praha: Ústav pro informace ve vzdělávání – nakladatelství Taurius, 2001. 98 s. ISBN 80-211-0372-8

Koucký, J., Kovařovic, J. *Nová rizika a nové příležitosti : Perspektivy středního vzdělávání*. Praha: Středisko vzdělávací politiky Pedagogické fakulty Univerzity Karlovy v Praze, 2007. 32 s.

Ministerstvo školství, mládeže a tělovýchovy. *Rámcový vzdělávací program pro obor vzdělávání 45-55-H/01 Opravář zemědělských strojů*. Praha: Národní ústav odborného vzdělávání, Ministerstvo školství, mládeže a tělovýchovy dne 28. 6. 2007, č. j. 12 698/2007-23. 81 s.

Ministerstvo školství, mládeže a tělovýchovy. *Rejstřík škol (verze 1.911): Výběr z rejstříku škol a školských zařízení*. [online]. 2010 [cit. 5. března 2010]. Dostupný na World Wide Web: <<http://rejskol.msmt.cz/>>.

Nařízení vlády č. 186/1949 Sb. *o zatímní úpravě výcviku učňů*. [online]. Účinnost od 1. 7. 1949. Zrušen 25. 6. 1952 [cit. 1. února 2010]. Dostupný na World Wide Web: <<http://www.zakonnawebu.cz>>.

Nařízení vlády č. 111/1951 Sb. *kterým se upravují vzájemné vztahy mezi odbornými učilišti nebo školami závodního výcviku a podniky*. [online]. Účinnost od 27. 12. 1951. Zrušen 30. 12. 1958 [cit. 2. února 2010]. Dostupný na World Wide Web: <<http://www.zakonnawebu.cz>>.

Nařízení vlády č. 19/1954 Sb. *o náboru a přípravě mládeže pro povolání mimo učiliště státních pracovních záloh*. [online]. Účinnost od 14. 5. 1954. Zrušen 30. 12. 1958 [cit. 2. února 2010]. Dostupný na World Wide Web: <<http://www.zakonnawebu.cz>>.

Nařízení vlády č. 689/2004 Sb. *o soustavě oborů vzdělání v základním, středním a vyšším odborném vzdělání*. [online]. Účinnost od 1. 1. 2005. [cit. 12. února 2010]. Dostupný na World Wide Web: <<http://www.zakonnawebu.cz>>.

Nařízení vlády č. 268/2008 Sb. *kterým se mění nařízení vlády č. 689/2004 Sb., o soustavě oborů vzdělání v základním, středním a vyšším odborném vzdělávání, ve znění pozdějších předpisů*. [online]. Účinnost od 31. 8. 2008. [cit. 12. února 2010]. Dostupný na World Wide Web: <<http://www.zakonnawebu.cz>>.

Petráčková, V., Kraus, J., et al. *Akademický slovník cizích slov*. 1. vyd. Praha: Academia, 1998. 834 s. ISBN 80-200-0607-9

Petrů, E. *Katalog středních odborných učilišť*. Jílové u Prahy: Vacek ve spolupráci s MŠMT ČR, 1993/1994. 49 s.

Procházka, J. *Rozhodující ekonomické předpisy středních odborných učilišť zemědělských II. díl*. 1. vyd. Praha: Institut výchovy a vzdělávání MZVŽ ČSR, 1986. 200 s.

Sdružení učňovských zařízení. *Učňovské školství v polistopadovém období a příčiny jeho hlavních problémů*. Praha: Sdružení učňovských zařízení, 2001. 10 s.

Spousta, V., et al. *Vádemékum autora odborné a vědecké práce (se zaměřením na práce pedagogické)*. 2. dotisk 1. vyd. Brno: Masarykova univerzita v Brně, 2003. 158 s. ISBN 80-210-2387-2

Střední odborná škola a střední odborné učiliště Jindřichův Hradec. *Historie školy*. [online]. [cit. 10. února 2010]. Dostupný na World Wide Web: <<http://uciliste.sos-jh.cz/default.aspx?ido=41&sh=234649659>>.

Střelec, S., et al. *Studie z teorie a metodiky výchovy II*. 1. vyd. Brno: Masarykova univerzita v Brně, 2005. 214 s. ISBN 80-210-3687-7

Suchý, J., et al. *Informační zpravodaj*. Praha: Institut přípravy mládeže, 1991. 44 s.

Šimáček, V. *Přehled právních a jiných norem pro střední odborná učiliště v resortu zemědělství a výživy ČSR*. 1. vyd. Praha: Institut výchovy a vzdělávání MZVž ČSR, 1987. 58 s.

Trna, J. *Pokyn děkana č. 1/2010*. [online]. C 23. Února 2010 [cit. 15. března 2010]. Dostupný na World Wide Web: <<http://www.ped.muni.cz/informace/>>.

Vyhláška č. 87/1970 Sb. *o učebních oborech a o organizaci výchovy učňů*. [online]. Účinnost od 1. 9. 1970. Zrušen 1. 1. 1985 [cit. 3. února 2010]. Dostupný na World Wide Web: <<http://www.zakonyawebu.cz>>.

Vyhláška č. 124/1984 Sb. *o středních školách*. [online]. Účinnost od 1. 1. 1985. Zrušen 30. 8. 1991 [cit. 7. února 2010]. Dostupný na World Wide Web: <<http://www.zakonyawebu.cz>>.

Vyhláška č. 13/2005 Sb. *o středním vzdělávání a vzdělávání v konzervatoři*. [online]. Účinnost od 11. 1. 2005. [cit. 12. února 2010]. Dostupný na World Wide Web: <<http://www.zakonyawebu.cz>>.

Vyhláška č. 47/2005 Sb. *o ukončování vzdělávání ve středních školách závěrečnou zkouškou a o ukončování vzdělávání v konzervatoři absolutoriem*. [online]. Účinnost od 25.1.2005. [cit. 12. února 2010]. Dostupný na World Wide Web: <<http://www.zakonyawebu.cz>>.

Winter, Z. *Dějiny řemesel a obchodu v Čechách v XIV. a v XV. Století*. Praha: Nakladatelství Česká Akademie císaře Františka Josefa pro vědy, slovesnost a umění, 1906. 976 s.

Zákon č. 95/1948 Sb. *o základní úpravě jednotného školství (školský zákon)*. [online]. Účinnost od 1. 9. 1948. Zrušen 7. 5. 1953 [cit. 1. února 2010]. Dostupný na World Wide Web: <http://www.zakonyawebu.cz>.

Zákon č. 96/1950 Sb. *o pracujícím dorostu*. [online]. Účinnost od 25. 7. 1950. Zrušen 14. 5. 1954 [cit. 1. února 2010]. Dostupný na World Wide Web: <http://www.zakonyawebu.cz>.

Zákon č. 110/1951 Sb. *o státních pracovních zálohách*. [online]. Účinnost od 27. 12. 1951. Zrušen 30. 12. 1958 [cit. 1. února 2010]. Dostupný na World Wide Web: <http://www.zakonyawebu.cz>.

Zákon č. 89/1958 Sb. *o výchově dorostu k povolání v učebním poměru (učňovský zákon)*. [online]. Účinnost od 30. 12. 1958. Zrušen 1. 9. 1984 [cit. 2. února 2010]. Dostupný na World Wide Web: <http://www.zakonyawebu.cz>.

Zákon č. 186/1960 Sb. *o soustavě výchovy a vzdělávání (školský zákon)*. [online]. Účinnost od 28. 12. 1960. Zrušen 1. 9. 1984 [cit. 3. února 2010]. Dostupný na World Wide Web: <http://www.zakonyawebu.cz>.

Zákon č. 29/1984 Sb. *o soustavě základních a středních škol (školský zákon)*. [online]. Účinnost od 1. 9. 1984. Zrušen 1. 1. 2005 [cit. 7. února 2010]. Dostupný na World Wide Web: <http://www.zakonyawebu.cz>.

Zákon č. 171/1990 Sb. *kterým se mění a doplňuje zákon č. 29/1984 Sb., o soustavě základních a středních škol (školský zákon)*. [online]. Účinnost od 1. 6. 1990. Zrušen 1. 1. 2005 [cit. 7. února 2010]. Dostupný na World Wide Web: <http://www.zakonyawebu.cz>.

Zákon č. 522/1990 Sb. *kterým se mění a doplňuje zákon č. 29/1984 Sb., o soustavě základních a středních škol (školský zákon), ve znění zákona č. 171/1990 Sb.* [online]. Účinnost od 5. 1. 1991. Zrušen 1. 1. 2005 [cit. 10. února 2010]. Dostupný na World Wide Web: <http://www.zakonyawebu.cz>.

Zákon č. 561/2004 Sb. *o předškolním, základním středním, vyšším odborném a jiném vzdělávání (školský zákon)*. [online]. Účinnost od 1. 1. 2005. [cit. 10. února 2010].

Dostupný na World Wide Web: <<http://www.zakonynawebu.cz>>.

Zákon č. 562/2004 Sb. *kterým se mění některé zákony v souvislosti s přijetím školského zákona*. [online]. Účinnost od 1. 1. 2005. [cit. 10. února 2010]. Dostupný na World

Wide Web: <<http://www.zakonynawebu.cz>>.

Zákon č. 563/2004 Sb. *o pedagogických pracovnících a o změně některých zákonů*.

[online]. Účinnost od 1. 1. 2005. [cit. 10. února 2010]. Dostupný na World Wide Web:

<<http://www.zakonynawebu.cz>>.

Zákon č. 262/2006 Sb. *zákoník práce*. [online]. Účinnost od 1. 1. 2007. [cit. 10. února 2010]. Dostupný na World Wide Web: <<http://www.zakonynawebu.cz>>.

Zítka, Petr. *Jak na Pazourek/Prehisterie*. [online]. C 2009-2010 [cit. 15. ledna 2010].

Dostupný na World Wide Web: <<http://www.jaknapazourek.cz/prehisterie/>>.

## **Seznam příloh**

**Příloha č. 1** Návrh dohody mezi středním odborným učilištěm a partnerskou firmou

**Příloha č. 2** Dotazník pro žáky devátých tříd základní školy

**Příloha č. 3** Dotazník pro žáky osmých tříd základní školy

**Příloha č. 4** Dotazník k výchovným poradcům pro volbu povolání



## **Přílohy**

## **DOHODA O POSKYTNUTÍ SLUŽBY**

Střední odborné učiliště zemědělské a služeb, Dačice, nám. Republiky 86 uzavírá dohodu

s firmou AGRALL zemědělská technika a.s., Bantice 79.

**Předmětem dohody** je zajištění školení a přezkoušení žáků SOUzas Dačice, oborů Opravář zemědělských strojů a Opravářské práce, pro obsluhu a údržbu sklízecích mlátiček CLASS LEXION a sklízecích řezaček CLASS JAGUAR.

**Strana odběratele služby** (Střední odborné učiliště zemědělské a služeb, Dačice ) zajistí:

- 3 až 5-ti denní školení žáků svým učitelem odborného výcviku, v oblasti údržby a obsluhy sklízecí mlátičky nebo sklízecí řezačky
- možnost provádět část školení na svých smluvních pracovištích, na kterých bude k dispozici sklízecí mlátička nebo sklízecí řezačka daného typu
- prostory a didaktickou techniku pro účely školení

**Strana dodavatele služby** (AGRALL zemědělská technika a.s., Bantice 79) zajistí:

- provedení jednodenního doplňující školení na zvolené téma a přezkoušení žáků
- ve spolupráci s učitelem SOUzas Dačice, vytvoří zkušební test
- po úspěšném vykonání zkoušky bude žákům vydáno osvědčení opravňující k obsluze daného typu stroje
- aktualizací školení učitelů odborného výcviku a popř. učitelů teoretických předmětů

za AGRALL zemědělská technika a.s.

za SOUzas Dačice

.....  
Ing. Jiří Tomášek

.....  
Bc. Jiří Doležal  
Zástupce ředitele pro PV

V Dačicích

2009

## Příloha č. 2

Dotazník pro žáky devátých tříd základní školy:

1. Kdy ses rozhodl pro konkrétní zaměření svého dalšího studia?

září, říjen

listopad, prosinec

dříve

ještě jsem se nerozhodl

2. Kdo (co) Tě při volbě dalšího studia nejvíce ovlivnil?

rodiče

výchovný poradce

úřad práce

internet

spolužáci

náborová akce školy (např. den otevřených dveří)

jiná možnost .....

3. Mezi kolika obory ses rozhodoval?

měl jsem jeden od začátku

dva

tři

více

4. Jsi si jistý správným výběrem?

zcela jistý

spíše jistý

spíše nejistý

nejistý

### Příloha č. 3

Dotazník pro žáky osmých tříd základní školy:

1. Přemýšlíš o svém budoucím povolání

velmi často

zřídka

vůbec ne

již mám vybráno

2. Myslíš si, že je příliš brzy se tímto zabývat?

ano  ne

3. Máš dostatek informací?

ano  ne

4. S kým o svém budoucím povolání nejvíce hovoříš?

s rodiči

s výchovným poradcem

se spolužáky nebo kamarády

jiná možnost .....

#### Příloha č.4

Dotazník k výchovným poradcům pro volbu povolání:

1. Prošel/la jste speciálním, studiem, školením nebo kurzem výchovného poradce pro volbu povolání?  
ano            ne
2. Scházíte se pravidelně se žáky devátých tříd z důvodu výběru vhodného zaměření dalšího studia?  
ano                            ne  
jak často .....
3. Preferují rodiče, bez ohledu na studijní výsledky dcery/syna, obory vzdělávání s maturitní zkouškou?  
velmi často  
často  
zřídka kdy  
vůbec ne
4. Umožňuje vaše škola náborovým pracovníkům středních škol prezentaci oborů v rámci vyučování?  
ano                            ne
5. Jste pro větší osvětu dělnických profesí a učebních oborů?  
ano  
spíše ano  
spíše ne  
vůbec ne
6. Jak hodnotíte spolupráci s úřadem práce?  
je přínosná  
nepomůže ani neuškodí  
je zbytečná
7. Co nebo kdo podle Vás nejvíce ovlivní žáky pro volbu určitého oboru a školy?  
rodiče  
výchovný poradce  
úřad práce  
internet  
spolužáci  
náborová akce školy (např. den otevřených dveří)  
jiná možnost .....