



VÝZKUM MEZI MLADÝMI ÚČASTNÍKY CSM OLOMOUC 2017

JAN BALÍK A JAN ČAPEK





VÝZKUM MEZI MLADÝMI ÚČASTNÍKY CSM OLOMOUC 2017

JAN BALÍK A JAN ČAPEK

SEKCE PRO MLÁDEŽ ČBK A AKSM, Z.S.
PRAHA 2018

ÚVOD

Celostátní setkání mládeže již řadu let provázejí různě zaměřené výzkumy. V roce 2002 se ujali dotazníkového šetření Markéta Havlíčková a František Kalvas. Týkalo se letmo přípravného týmu a pak podrobně toho, jak účastníci toto setkání vnímali a co pro ně bylo přínosné.¹ O deset let později – v roce 2012 – se ujala výzkumu na Celostátním setkání mládeže, který byl podrobně zaměřen na přípravný tým, Michaela Solařová.²

Předložený výzkum, který byl uskutečněn na 6. celostátním setkání mládeže v Olomouci v roce 2017, jsme začali připravovat počátkem roku 2017 společně se Sekcí pro mládež ČBK a s jí podporovanými médii, kterými jsou časopisy IN a Tarsicius, a web Signály. Na rozdíl od minulých výzkumů jsme tentokrát chtěli získat údaje o tom, o co se katolická mládež zajímá, jaké jsou její hodnoty a jakým způsobem praktikují mladí lidé svou víru.

Cílem výzkumu bylo zjistit:

- Co a jak na internetu mladí sledují: církevní weby, sociální sítě a ostatní, a kolik času na internetu a na sociálních sítích tráví.
- Oblasti zájmu a trávení volného času v porovnání s běžnou populací.
- Oblast víry: co je nejvíce přibližuje k Bohu, jakým způsobem víru praktikují, jak a kdy se modlí, kde a od koho získávají formaci ve víře.
- Jaké církevní projekty jsou pro ně zajímavé, jaké akce jsou pro ně přitažlivé, co a kolik toho přečetli.
- Jak jsou ovlivněni genderovou ideologií a jaké mají postoje k sexualitě a pojetí rodiny.
- Jaké vyznávají hodnoty a jaké řeší problémy v porovnání s běžnou populací.

Recenzenti

doc. PhDr. Petr Sak, CSc.
doc. PhDr. Radomír Havlík, CSc.
ThLic. Andrej Darmo, Th.D.

ThDr. Jan Balík, Ph.D. a Mgr. Ing. Jan Čapek

Výzkum mezi mladými účastníky CSM Olomouc 2017

Děkujeme Mgr. Lud'kovi Strašákovi, Ph.D. za pomoc se statistickým vyhodnocením dat.
ISBN: 978-80-906143-8-3 (Česká biskupská konference, Praha)
978-80-906142-4-6 (Asociace křesťanských spolků mládeže, Praha)

Vydala: Sekce pro mládež ČBK a AKSM, z.s.
Praha 2018

1 Vydala Sekce pro mládež ČBK a Asociace křesťanských sdružení mládeže, 2003.

2 Vydal sekretariát Sekce pro mládež ČBK, 2015.

Jako metodu jsme zvolili dotazník. Nejprve jsme oslovili média podporovaná Sekcí pro mládež, aby nám poslali okruhy a otázky, které je zajímají ohledně budoucího obsahu médií týkajícího se zájmů a charakteristik jak současných, tak i potenciálních odběratelů. Poté jsme vytvořili dotazník a uskutečnili pilotní výzkum na respondentech z diecézních center života mládeže, abychom zjistili, nakolik jsou otázky srozumitelné, a zda jsme u otázek, kde si respondenti mají vybrat z předem daných možností, na nějakou důležitou možnost nezapomněli.

Hypotézy, které jsme v dotazníku chtěli ověřit:

- Katolická mládež je se současnou generací stejná v tom, že využívá komunikační a informační technologie a tráví podobné množství času na internetu a sociálních sítích.
- Zajímají ji církevní weby a média a sleduje je na internetu.
- Katolická mládež má jiné zájmy a hodnoty než většina jejich vrstevníků, je nábožensky orientovaná, klade Boha na první místo a žije niterným náboženským životem. Důležité jsou pro ni i církevní náboženské aktivity jako mše svatá, společná modlitba církve a společenství mládeže.
- Katolická mládež je ovlivněna současnou genderovou ideologií a převzala a ztotožnila se s některými jejími tvrzeními, zejména s názory na sexualitu a rozvolněné pojetí rodiny spojené s rozvodem, nesezdaným soužitím a prosazováním práv sexuálních menšin.

Rozdání dotazníků proběhlo během čtvrtěčního oběda, na všech stanovištích, kde se oběd vydával. Dotazník nebyl rozdáván v jídelně, kde se stravoval přípravný tým. To znamená, že ve vzorku nejsou zahrnuti lidé, kteří dobrovolně sloužili tím, že setkání týden předem připravovali a během setkání pomáhali s organizací stravování, liturgie, pořadatelskými, bezpečnostními, programem a hudbou, asistencí při přednáškách a spoluprací s médii. Vzorek nezahrnuje též mladé lidi, kteří se sice setkání účastnili, ale nebyli registrováni, protože nechtěli ubytování ani stravu.

Když vezmeme v úvahu výše zmíněné skutečnosti a odečteme lidi starší 30 let, lze konstatovat, že dotazník mohlo vyplnit nejvýše kolem 5 500 mladých. Respondentů, kteří odevzdali vyplněný dotazník, bylo nakonec 1 903.

1 POPIS VZORKU RESPONDENTŮ

1.1 SOCIODEMOGRAFICKÉ CHARAKTERISTIKY PŘIHLÁŠENÝCH ÚČASTNÍKŮ CSM

Ze statistických dat, která byla zpracována na základě údajů uvedených účastníky při přihlašování, vyplývá, že setkání se zúčastnilo téměř 7 500 účastníků, z toho mladších 30 let bylo 5 936. Věkový průměr účastníků do 30 let včetně laiků, seminaristů, jáhnů řeholníků a kněží byl 18,77 let. Z toho bylo 2 293 (38,63 %) mužů a 3 643 (61,37 %) žen. U přihlášených bylo zastoupení jednotlivých věkových kategorií do 30 let a diecézí následující:

Diecéze		Věk účastníků	
Českobudějovická	4,27 %	do 14 let	10,83 %
Královéhradecká	14,71 %	14–16 let	21,39 %
Litoměřická	2,34 %	17–19 let	30,56 %
Plzeňská	1,12 %	20–24 let	27,69 %
Pražská	7,95 %	25–30 let	9,55 %
Brněnská	23,37 %	Celkem	100,00 %
Olomoucká	31,28 %		
Ostravsko-opavská	14,76 %		
Slovensko	0,20 %		
celkem	100,00 %		

1.2 SOCIODEMOGRAFICKÉ CHARAKTERISTIKY RESPONDENTŮ

Průměrný věk respondentů byl 18,12 let, přičemž nejvíce zastoupený věk (medián) byl 17 let. Z toho bylo 698 (36,76 %) mužů a 1 201 (63,24 %) žen. U přihlášených bylo zastoupení jednotlivých věkových kategorií věku a diecézí následující:

Věk	Počet	Procent
méně než 15	247	13,12
15–16 let	461	24,48
17–19 let	618	32,82
20–24 let	445	23,63
25–30 let	112	5,95
celkem	1 883	100,00
neodpověděli	20	

Diecéze	Počet	Procent
Českobudějovická	89	4,69
Královéhradecká	326	17,17
Litoměřická	42	2,26
Plzeňská	30	1,58
Pražská	140	7,37
Brněnská	478	25,17
Olomoucká	536	28,23
Ostravsko-opavská	253	13,32
Slovensko	4	0,21
celkem	1 899	100,00
neodpověděli	4	

Z hlediska vzdělání respondentů v souboru převažovali respondenti studující střední školu (47,42 %), pak vysokou školu (26,13 %) a respondenti studující základní školu (14,55 %).

Studium	Počet	Procent
ZŠ	274	14,55
SOU	39	2,07
SŠ	893	47,42
VOŠ	35	1,86
VŠ	492	26,13
PhD	10	0,53
pracující	140	7,43
celkem	1 883	100,00
neodpověděli	20	

Přes 41 % respondentů pochází z malých obcí do 5 000 obyvatel a přes 18 % z malých měst do 20 000 obyvatel. Z velkoměst pak pochází téměř 11 % respondentů.

Místo	Počet	Procent
do 500 obyvatel	300	15,86
od 500 do 2 000 obyvatel	503	26,60
od 2 000 do 5 000 obyvatel	269	14,23
od 5 000 do 20 000 obyvatel	347	18,35
od 20 000 do 50 000 obyvatel	181	9,57

od 50 000 do 100 000 obyvatel	89	4,71
nad 100 000 obyvatel	202	10,68
celkem	1 891	100,00
neodpověděli	2	

Z hlediska zastoupení jednotlivých sociodemografických charakteristik ve vzorku se nejedná o reprezentativní vzorek. Nelze proto udělat závěr, že výsledky výzkumu ukazují prokázané tendence u účastníků setkání, ani tendence u mladých věřících lidí do 30 let v české populaci. Výsledky výzkumu nelze zobecňovat.

1.3 CHARAKTERISTIKY RESPONDENTŮ S OHLEDEM NA RODINNÉ POMĚRY A VÝCHOVU VE VÍŘE

Dotazník vyplnilo 1 903 respondentů. Jedná se o určitou elitu, protože téměř 92 % z nich pochází z úplných rodin, pouze přes 6 % z rodin rozvedených, téměř 95 % respondentů bylo vychováváno ve víře a u skoro 88 % z nich je víra v rodině praktikována. Nejvíce respondentů pochází z početných rodin, téměř 29 % má dva sourozence, přes 23 % má tři sourozence a skoro 14 % má čtyři sourozence.

Víra v rodině	Počet	Procent
věřící praktikující	1 659	87,73
věřící nepraktikující	99	5,24
nevěřící	70	3,70
jiná	63	3,33
celkem	1 891	100,00
neodpověděli	12	

Výchova ve víře	Počet	Procent
Ano	1 785	94,85
Ne	97	5,15
Celkem	1 882	100,00
Neodpověděli	21	

Rodina	Počet	Procent
úplná	1 741	91,78
rozvedená	115	6,06
neúplná z jiného důvodu	41	2,16
celkem	1 897	100,00
neodpověděl	6	

Neúplná z jiného důvodu	Počet	Procent
úmrtí	23	
odluka	5	
pěstounská péče	2	
jiný důvod	11	
celkem	41	

Sourozenci	Počet	Procent
žádný	45	2,37
jeden	386	20,34
dva	550	28,98
tři	437	23,02
čtyři	263	13,86
pět	117	6,16
šest	52	2,74
sedm	29	1,53
osm	8	0,42
devět	6	0,32
deset	3	0,16
jedenáct	2	0,11
celkem	1 898	100,00
neodpověděli	5	

Sourozenci	Počet	Procent
první	703	37,33
druhý	561	29,79
třetí	333	17,68
čtvrtý	164	8,71
pátý	74	3,93
šestý	26	1,38
sedmý	13	0,69
osmý	6	0,32
devátý	2	0,11
desátý	1	0,05
jedenáctý	0	0,00
celkem	1 883	100,00
neodpověděli	10	

minimum	0
žádné	119
Zdroje	Počet
zaměstnání	104
přívýdělek ke studiu	155
brigády	690
kapesné	690
jiné	84
celkem	1 723

dary, milodary	5
stipendium	3
praxe	2
podpora od státu	2
podnikání	2
vystoupení	2
příležitostně	2
invalidní důchod	2

Mezi respondenty bylo přes 93 % katolíků. Mezi jejich přáteli bylo přes 60 % katolíků a téměř 27 % nevěřících.

Vyznání	Počet	Procent
katolík	1 775	93,52
hledající	71	3,74
pochybující	30	1,58
nevěřící	9	0,47
jiného vyznání	13	0,68
celkem	1 898	100
neodpověděli	5	

Jakého vyznání jsou tvoji přátelé	%
katolík	1 138 60,44
hledající	122 6,48
pochybující	89 4,73
nevěřící	508 26,98
jiného vyznání	26 1,38
celkem	1 883 100
neodpověděli	10

Co se týká financí, tak nejvíce respondentů má na měsíc k dispozici 750 Kč, jinak celkový průměr je mnohem vyšší, přes 2 938 Kč, což je ovlivněno příjmy již pracujících 10 % respondentů. Jako nulový označilo příjem, s nímž měsíčně hospodaří, 119 respondentů.

Finance	Kolik
průměr	2 938,13
medián	750
maximum	55 725

Jiné	Počet
od rodičů	35
dary k narozeninám	7
od prarodičů	6

Pokud měsíční příjem rozdělíme podle aktivity, tak studenti ZŠ nejčastěji mají měsíčně k dispozici 200 Kč, studenti SOU a SŠ 500 Kč, studenti VOŠ 2 750 Kč, studenti VŠ 3 695 Kč, studenti Ph.D. 12 000 Kč a pracující 16 000 Kč.

Studující	Průměr	Medián	Maximum
ZŠ	384	200	10 000
SOU	2 344	500	20 000
SŠ	1 004	500	20 000
VOŠ	3 941	2 750	30 000
VŠ	3 695	3 000	27 000
Ph.D.	12 111	12 000	22 000
pracující	16 042	16 000	55 725

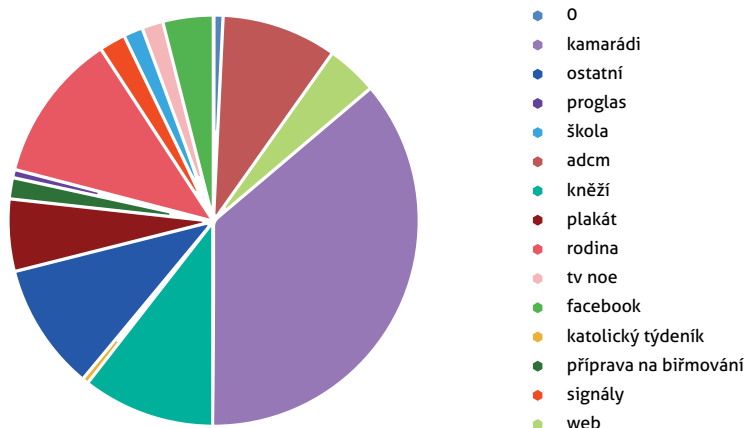
1.4 DŮVOD ÚČASTI NA CELOSTÁTNÍM SETKÁNÍ MLÁDEŽE A ZDROJ INFORMACÍ O NĚM

Při přihlašování mladí vyplňovali povinně dvě otázky. Jedna zněla: Kde jsi se o konání CSM dozvěděl?, a druhá: Proč ses rozhodl CSM zúčastnit?.

Reference	Počet
0	56
A/DCM	675
Facebook	300
Kamarádi	2 703
Kněží	780
KT	37
Ostatní	749

Plakát	424
Příprava na biřmování	124
Proglas	48
Rodina	875
Web Signály	154
Ve škole	113
TV NOE	124
Web Setkání	296

Reference počet



Otázky ukazují, že většina účastníků CSM se o jeho konání dozvěděla z nějakého osobního pozvání (kamarádi, rodina, kněží a A/DCM). Zajímavé je, že i když byla vedena mimořádně intenzivní a zdařilá kampaň na Facebooku, přesto si mladí povšimli setkání především tehdy, když je na ně někdo upozornil osobně. Během přípravy na biřmování a ve škole je údaj, který souvisí s tím, že se propagace konala i tak, že skupiny mladých navštěvovaly biřmovance po farnostech a chodily i po školách. Zajímavé bylo zjištění, že mnozí biřmovanci vůbec netušili, že se taková setkání konají.

Zmíněný trend významu osobních vztahů lze dokladovat na výzkumech, které si zajišťuje Sekce pro mládež ČBK během setkání mládeže.

3. celostátního setkání mládeže v roce 2002 se zúčastnilo 5 000 chlapců a děvčat. Respondenti dotazníku měli označit pokud možno všechny informační zdroje, ze kterých se o konání setkání dozvěděli. Výsledek jasně ukazuje na osobní vztahy: přes své kamarády – 75 %, plakát – 67 %, kněží a biskupové – 65 %, web Setkání – 30 %. Na otázku, jaký informační zdroj je primární, odpovídali: přátelé, kamarádi a známí – 63 %, kněz – 14 %, společenství – 12 %, diecézní setkání mládeže – 46 %, plakát, časopis nebo reklamní taška – 19 %, internet – 15 %.

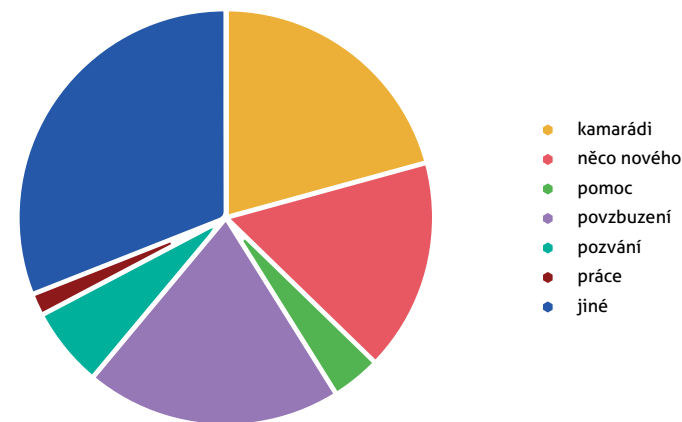
V roce 2012 stoupl počet účastníků 5. celostátního setkání mládeže na 6 000 a o konání setkání se dozvěděli: od kamarádů – 30 %, od kněží – 11 %, od rodiny – 8 %, A/DCM – 7 %, z médií – přes 10 %.

Světový den mládeže v Krakově v roce 2016 prožilo z České republiky 6 000 účastníků. O setkání se dozvěděli především z osobních kontaktů – 75 % (od kamarádů – 33 %, od kněží – 19 %, od rodiny – 13 %, A/DCM – 10 %). Prostřednictvím médií (www.signaly.cz, Facebook, web Setkání) – jen něco málo přes 10 %.

Výše uvedené výsledky průzkumů jasně ukazují na fakt, že mladí lidé na setkání mládeže jedou především díky osobnímu pozvání. To neznamená, že bychom z toho měli vyvodit, že je zbytečná propagace velkých setkání mládeže v nejrůznějších médiích, včetně sítí a plakátů. Tu je třeba konat svědomitě a kvalitně, ale nelze opomenout, že osobní pozvání je přesvědčujícím faktorem číslo jedna, kdežto ostatní mediální práce je sice významná, ale až druhotně.

Důvod účasti	Počet
kamarádi	4 387
snaha poznat něco nového	3 494
pomoc	812
povzbuzení	4 228
pozvání	1 312
práce	366
jiné	6 556
celkem respondentů	7 184

Důvody



Mladí lidé se velkých setkání účastní především ze dvou důvodů: chtějí prožít duchovní povzbuzení a setkat se s kamarády. To se ukázalo i v roce 2016. Na SDM v Krakově 3/4 mladých lidí jelo proto, že se chtěli setkat s papežem a zažít povzbuzení; 3/5 uváděli jako důvod snahu poznat něco nového a setkat se s kamarády.

2 INTERNET

Oproti minulým generacím životní styl mladých silně ovlivňuje informační a komunikační technologie. Dříve vztahy a komunikace mezi mladými probíhaly tvář v tvář, ale v současnosti se komunikace ve velké míře přesunula na internet a mobilní telefony. Internet se stal nepostradatelnou součástí života a díky němu mají lidé možnost dostat se rychle k nepřebernému množství informací, unikat do virtuálního světa her a zábavy, chatovat, sdílet o sobě informace přes sociální sítě a komunikovat spolu na dálku nejenom slovem, ale i obrazem. Hovoříme o kyberkultuře. Kolesárová na základě svého výzkumu k tomu uvádí, že aktivity realizované v časoprostoru přirozeného světa se přesouvají do kyberprostoru a digitalizují se. Jde o aktivity jako je povídání s přáteli, psaní dopisu a deníků, četba novin a časopisů.³

2.1 KOLIK ČASU TRÁVÍ MLADÍ NA INTERNETU

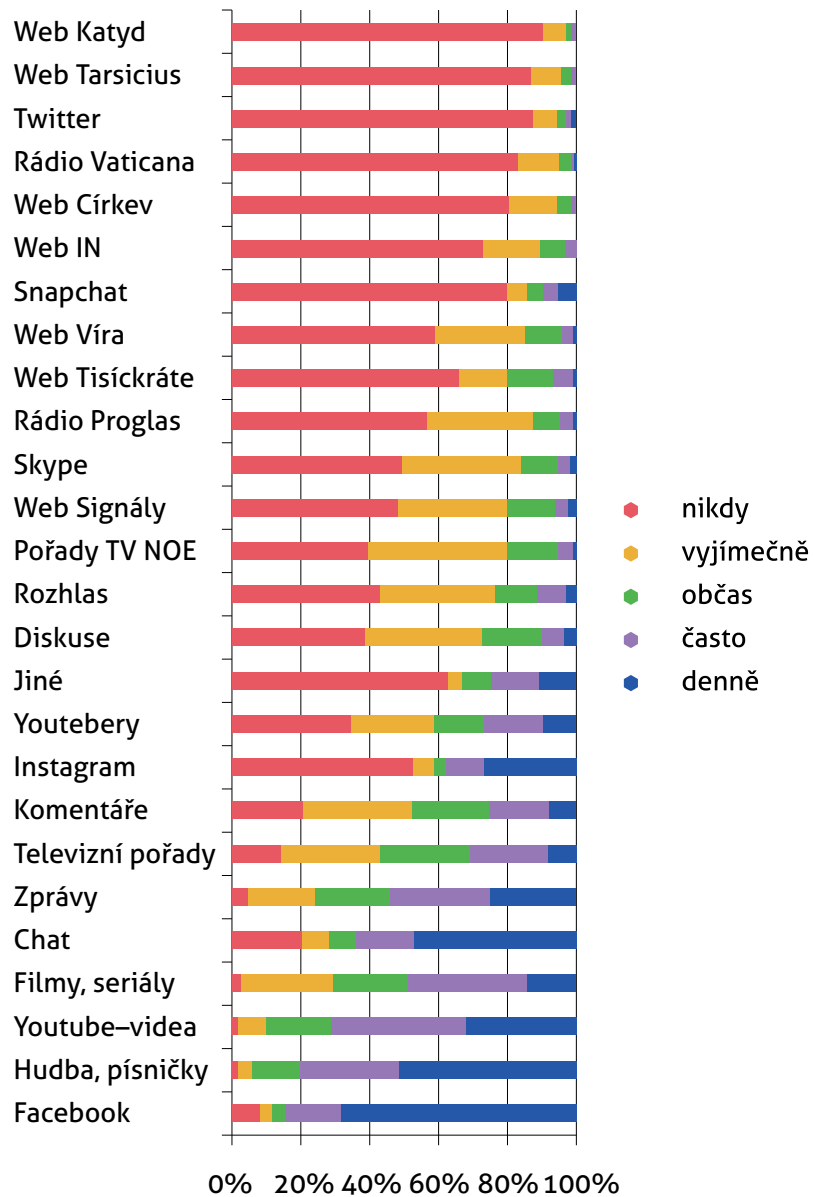
U této otázky jsme jako metodiku zvolili baterii webových stránek, sociálních sítí a aplikací, včetně církevních webových stránek, které respondenti mohou sledovat. Respondent podává informaci pomocí škály vyjadřující frekvenci sledování každé položky. Využívá se zde pětistupňová škála: 1 – nikdy, 2 – výjimečně, 3 – občas (alespoň jednou měsíčně), 4 – často (alespoň jednou týdně), 5 – pravidelně (denně či téměř denně). Z dat je vypočítán u každé položky aritmetický průměr. V tabulce je uveden u každé položky jak průměr, tak porovnání průměru u mužů a žen, a procento respondentů, kteří označili, že položku nesledovali nikdy.

Internet	Všichni	Muži	Ženy	M-Ž	Nejčastější	Nikdy	Procent
Facebook	4,34	4,33	4,34	-0,01	denně	153	8,04
hudba, písničky	4,24	4,18	4,29	-0,11	denně	29	1,52
Youtube–videa	3,95	4,07	3,83	0,24	často	29	1,52

filmy, seriály	3,64	3,62	3,65	-0,03	často	55	2,89
chat	3,59	3,41	3,76	-0,35	často	389	20,44
zprávy	3,55	3,69	3,4	0,29	často	88	4,62
televizní pořady	2,83	2,83	2,83	0,00	občas	266	13,98
komentáře	2,64	2,74	2,54	0,20	výjimečně	383	20,13
Instagram	2,5	2,33	2,67	-0,34	nikdy	994	52,23
Youtubery	2,47	2,51	2,42	0,09	výjimečně	657	34,52
jiné	2,07	2,08	2,06	0,02	nikdy	312	16,40
diskuse	2,07	2,2	1,94	0,26	výjimečně	723	37,99
rozhlas	1,98	2,06	1,9	0,16	výjimečně	810	42,56
pořady TV NOE	1,89	1,89	1,89	0,00	výjimečně	743	39,04
web Signály	1,81	1,79	1,82	-0,03	výjimečně	905	47,56
Skype	1,78	1,91	1,65	0,26	výjimečně	933	49,03
Rádio Proglas	1,64	1,64	1,63	0,01	nikdy	1 064	55,91
web Tisíckráté	1,66	1,75	1,56	0,19	nikdy	1 239	65,11
web Víra	1,61	1,57	1,64	-0,07	nikdy	1 119	58,80
Snapchat	1,49	1,45	1,53	-0,08	nikdy	1 512	79,45
web IN	1,36	1,14	1,57	-0,43	nikdy	1 382	72,62
web Církev	1,3	1,36	1,23	0,13	nikdy	1 523	80,03
Rádio Vaticana	1,27	1,34	1,19	0,15	nikdy	1 568	82,40
Twitter	1,26	1,32	1,19	0,13	nikdy	1 654	86,92
web Tarsicius	1,23	1,35	1,11	0,24	nikdy	1 647	86,55
web Katyd	1,15	1,2	1,1	0,10	nikdy	1 719	90,33

Respondenti nejčastěji denně sledují Facebook, hudbu a písničky, a často Youtube–videa, filmy a seriály, chat, zprávy, občas televizní pořady, výjimečně Youtubery, diskuse, rozhlas, pořady TV NOE, web Signály a Skype. Více než 80 % z nich nikdy nesleduje web Katyd, web Tarsicius, Twitter, Rádio Vaticana a web Církev. Mezi nejoblíbenější weby u respondentů patří Facebook, Youtube–videa a Seznam. Mezi církevními weby jsou nejoblíbenější Signály. Co se týče pohlaví, tak muži více sledují zprávy (+0,29), Youtube–videa (+0,24), diskuse (+0,26), Skype (+0,26), web Tarsicius (+0,24), komentáře (+0,20) a web Tisíckráté (+0,19). Ženy pak více sledují web IN (+0,43), Chat (+0,35) a Instagram (+0,34).

³ Srov. Kolesárová, K.: Životní styl v informační společnosti. UJAK, Praha 2016, s. 71.



2.2 OBLÍBENÉ WEBY

Zde se jednalo o otevřenou otázku, u které respondenti mohli napsat maximálně tři ze svých oblíbených webů.

Web	Počet	Procent
Facebook	325	18,35
Youtube–videa	298	16,83
Seznam	201	11,35
Google	75	4,23
Signály	69	3,90
Instagram	63	3,56
Wikipedia	35	1,98
Tisickráte	31	1,75
IN	31	1,75
Víra	31	1,75
IDnes	21	1,19
Katolík	5	0,28
Twitter	4	0,23
Snapchat	4	0,23
Tarsicius	2	0,11
Katyd	2	0,11
Proglas	2	0,11
Církev	0	0,00

Mezi tři nejoblíbenější weby respondentů patří Facebook (18,35 %), Youtube–videa (16,83 %) a Seznam 11,35 %.

2.3 KOLIK ČASU DENNĚ TRÁVÍ NA SOCIÁLNÍCH SÍTÍCH

Respondenti měli uvést číslem, kolik hodin denně stráví na internetu a kolik času z toho je na sociálních sítích. Desetinné číslo jsme pak převedli na minuty.

Internet	Všichni		Muži		Ženy	
	Hodin	Minut	Hodin	Minut	Hodin	Minut
průměr	3,00	180	3,26	195	2,73	164
medián	2,25	135	2,5	150	2	120
maximum	24		24		18	
minimum	0		0		0	

Sociální síť	Všichni		Muži		Ženy	
	Hodin	Minut	Hodin	Minut	Hodin	Minut
průměr	1,79	107	1,71	103	1,86	112
medián	1,12	67	1	60	1,23	74
maximum	24		24		18	
minimum	0		0		0	

Nejvíce respondentů stráví denně na internetu 2,25 hodiny, z toho na sociálních sítích 1,12 hodiny. Průměrný čas strávený denně na internetu je 180 minut, z toho na sociálních sítích 107 minut. Zajímavý je i rozdíl mezi muži a ženami. Muži stráví na internetu v průměru více času denně: celkově 195 minut, což je o 31 minut více než ženy. Ženy naopak stráví v průměru denně více času na sociálních sítích: 74 minut, což je o 14 minut více než muži.

Porovnání výsledků našeho výzkumu s časem stráveným na internetu u běžné populace lze provést obtížně, protože výsledky výzkumů se zřejmě díky metodice značně liší. Podle dat adMeter agentury Median z dubna 2017 tráví mladí lidé ve věku 15–24 let v průměru více než 110 minut sledováním webových stránek denně. Největší část času stráveného sledováním webových stránek a mobilních aplikací tvoří Youtube, kterému se mladí věnují v průměru více než 32 minut denně, a navštěvování sociální sítě Facebook, na níž mladí lidé stráví denně v průměru 31 minut.⁴ Naše výsledky odpovídají mnohem více výzkumu uvedenému na webu Marketup, podle něhož mladí lidé do 25 let stráví sledováním internetu zhruba 2,5 hodiny denně. Muži věnují internetu o něco delší čas než ženy. Strávený čas na internetu průměrně činí u mužů 2 hodiny a 24 minut, u žen je to o 18 minut méně. Internet nejvíce využívají mladí lidé do 25 let, podobný čas tráví na síti i lidé ve věku 26 až 54 let.⁵

4 <https://www.mediaguru.cz/clanky/2017/07/nejdelsi-cas-z-webu-venuji-mladi-youtube-a-facebooku/>

5 <http://www.marketup.cz/cs/blog/kolik-casu-stravi-cesi-na-internetu-muzi-v-prumeru-2-h-a-24-min-denne>

3 ZÁJMY

Kolesárová uvádí, že v současnosti mládež využívá počítač častěji, než sleduje televizi, což byla po mnoho let nejfrekventovanější volnočasová aktivita. Od roku 2000 je patrný zvrat, kdy klesá využívání tištěných médií, jako je četba novin, časopisů a knih. Dále klesá poslech a sledování tradičních elektronických médií – televize a rozhlasu. Výzkumy již v roce 2011 prokázaly, že aktivity s počítačem se staly ze všech nejfrekventovanější. V porovnání s rokem 1992 to vypovídá o tom, že došlo k zásadní proměně člověka, společnosti a civilizace. Prosazují se aktivity spojené s komputelizací a s nástupem kyberkultury, a naopak aktivity mimo kyberprostor a virtuální realitu oslabují. Počítač je průsečík, v němž se sbíhají dřívější aktivity a vznikají aktivity nové jako fotografování, filmování, četba, kreslení, grafická tvorba, vzdělávání, finanční operace, účtování, animace, simulace, telefonování, skupinová komunikace, poslech hudby, skládání hudby, nákupy, kontakt s úřady. Všechny tyto zájmy se dnes realizují u počítače z pohodlí domova.⁶

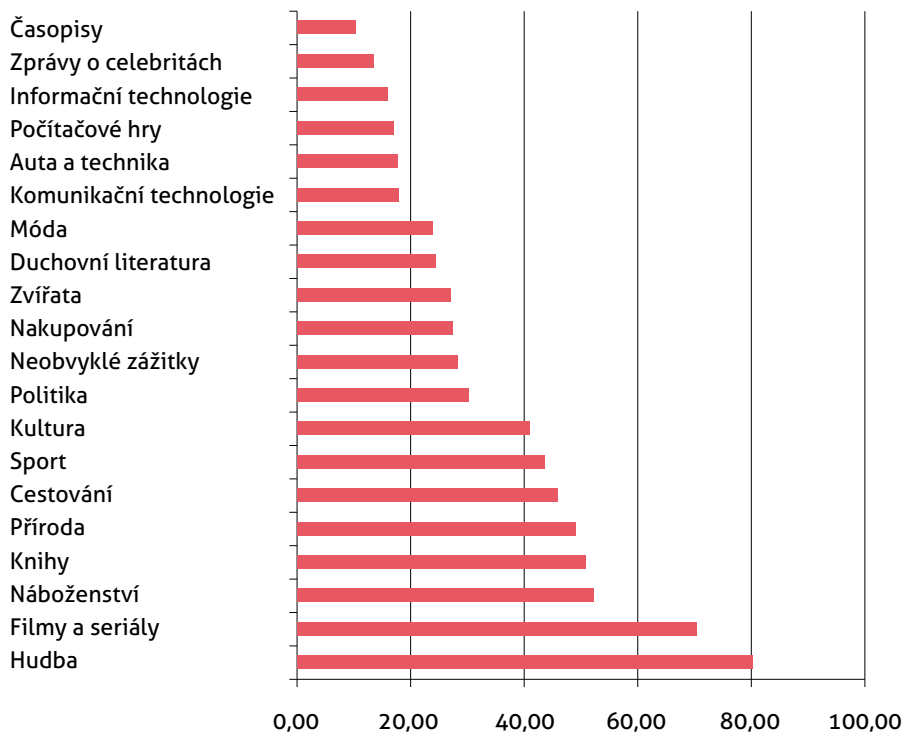
3.1 O CO SE RESPONDENTI ZAJÍMAJÍ

Tato otázka měla za cíl zmapovat, o co se respondenti zajímají a zároveň zjistit, nakolik jsou jednotlivé možnosti procentuálně zastoupeny. Proto měli respondenti možnost vybrat bez omezení všechny možnosti, které se jich týkají.

Oblast	Všichni	Procent	Muži	Procent	Ženy	Procent
hudba	1 527	80,37	563	80,66	964	80,00
filmy a seriály	1 335	70,26	466	66,76	869	72,12
náboženství	994	52,32	387	55,44	607	50,37
knihy	967	50,89	346	49,57	621	51,54
příroda	931	49,00	351	50,29	580	48,13

6 Srov. Kolesárová, K: Životní styl v informační společnosti, s. 67–71.

cestování	872	45,89	324	46,42	548	45,48
sport	829	43,63	321	45,99	508	42,16
kultura	777	40,89	300	42,98	477	39,59
politika	575	30,26	217	31,09	357	29,63
neobvyklé zážitky	538	28,32	192	27,51	346	28,71
nakupování	519	27,32	195	27,94	324	26,89
zvířata	514	27,05	189	27,08	325	26,97
duchovní literatura	464	24,42	185	26,50	279	23,15
móda	456	24,00	160	22,92	296	24,56
komunikační technologie	338	17,79	120	17,19	218	18,09
auta a technika	335	17,63	141	20,20	194	16,10
počítačové hry	323	17,00	110	15,76	213	17,68
informační technologie	306	16,11	114	16,33	192	15,93
zprávy o celebritách	260	13,68	98	14,04	162	13,44
časopisy	192	10,11	70	10,03	122	10,12



Ukázalo se, že se respondenti nejvíce zajímají o hudbu (80,37 %), filmy a seriály (66,76 %) a náboženství (55,44 %). Zajímavý je i rozdíl mezi muži a ženami, kdy se muži více zajímají o náboženství, duchovní literaturu, sport, auta a techniku. Ženy více sledují filmy a seriály, knihy, počítačové hry a módu.

3.2 OBLASTI ZÁJMU

Úkolem respondentů je rozdělit 100 % mezi určené oblasti zájmu: vzdělávání, víru, sport, dobrovolnictví, zábavu a jiné, podle toho, jaký podíl tvoří.

Oblast	Všichni		Muži		Ženy	
	Průměr	Medián	Průměr	Medián	Průměr	Medián
vzdělávání	26,50	25	24,76	20	28,23	25
víra	23,97	20	22,92	20	25,02	20
sport	13,17	10	15,08	10	11,26	10
dobrovolnictví	10,47	10	9,77	10	11,16	10
zábava	21,82	20	23,39	20	20,24	20
jiné	21,57	20	24,13	20	19,01	20

Z výsledků vyplývá, že nejvíce mají respondenti zájem o vzdělávání (26,50 %), dále o víru (23,97 %) a zábavu (21,82 %). Ukázal se zde i rozdíl mezi muži a ženami. Ženy o něco více než muži mají zájem o vzdělávání a víru. Muži zase mají více zájem o sport a zábavu.

3.3 ČETNOST VYBRANÝCH AKTIVIT VE VOLNÉM ČASE

Abychom měli porovnání s běžnou populací mládeže, použili jsme při zkoumání aktivit ve volném čase stejnou metodiku baterie volnočasových aktivit jako Kolesárová.⁷ Respondent podává informaci pomocí škály vyjadřující frekvenci aktivity, jak často každou aktivitu realizuje. Využívá se zde pětistupňová škála: 1 – nikdy, 2 – výjimečně, 3 – občas (alespoň jednou měsíčně), 4 – často (alespoň jednou týdně), 5 – pravidelně (denně či téměř denně). Z dat je vypočítán u každé aktivity aritmetický průměr. V tabulce je uvedeno každé aktivity průměr za respondenty CSM v porovnání s průměrem výzkumu Kolesárové z roku 2011, dále porovnání průměru u mužů a žen z respondentů CSM a procento respondentů, kteří označili, že aktivitu nerealizovali nikdy.

⁷ Srov. tamtéž, s. 66.

Aktivita	CSM	2011	Rozdíl	Muži	Ženy	M-Ž	Nikdy	Procent
povídání s přáteli, známými	4,43	4,05	0,38	4,32	4,54	-0,22	4	0,21
domácí práce	4,12	3,75	0,37	4,01	4,23	-0,22	16	0,84
práce s počítačem	3,98	4,2	-0,23	4,20	3,75	0,45	49	2,57
studium a příprava na školu	3,96	2,29	1,67	3,65	4,26	-0,61	102	5,36
odpočinek, nicnedělání	3,75	3,48	0,27	3,70	3,80	-0,10	42	2,21
účast na náboženském životě	3,51	1,42	2,09	3,44	3,57	-0,13	66	3,47
četba knih	3,33	2,84	0,49	3,05	3,60	-0,55	91	4,78
sledování televize	3,23	4,44	-1,22	3,22	3,23	-0,01	182	9,56
procházký, toulání se	3,16	3,26	-0,1	3,02	3,30	-0,28	88	4,62
poslech přehrávače CD, mp3	3,10	4,19	-1,09	3,07	3,13	-0,06	371	19,50
aktivní sportování	3,15	2,87	0,28	3,30	2,99	0,31	206	10,83
turistika, výlety do přírody	3,01	2,66	0,35	2,96	3,06	-0,10	57	3,00
individuální duchovní aktivity	3,01	1,45	1,56	2,96	3,05	-0,09	210	11,04
práce na zahradě, poli, v lese	2,98	2,47	0,51	3,12	2,83	0,29	175	9,20
výstavba, údržba domu, bytu	2,91	2,47	0,44	2,87	2,95	-0,08	265	13,93
sledování DVD, videa	2,89	3,26	-0,38	2,94	2,83	0,11	227	11,93
hudební a dramatická činnost	2,75	1,86	0,89	2,49	3,01	-0,52	443	23,28
chov zvířat	2,70	2,49	0,21	2,53	2,86	-0,33	629	33,05
četba novin, časopisů	2,72	3,38	-0,67	2,67	2,76	-0,09	205	10,77
návštěva kaváren, restaurací	2,64	3,17	-0,53	2,60	2,68	-0,08	145	7,62
vedlejší výděl. činnost, brigáda	2,62	1,9	0,72	2,70	2,54	0,16	397	20,86
mimoškolní vzdělávání	2,56	2,06	0,5	2,54	2,58	-0,04	385	20,23

ruční práce	2,52	2,07	0,45	2,46	2,57	-0,11	381	20,02
dobrovolnická práce pro druhé	2,44			2,39	2,49	-0,10	269	14,14
výtvarná činnost	2,20	1,98	0,22	1,82	2,58	-0,76	562	29,53
návštěva kina	2,18	2,52	-0,34	2,19	2,17	0,02	143	7,51
večírky, mejdany	2,18	2,54	-0,36	2,27	2,09	0,18	471	24,75
návštěva divadla	2,06	2,02	0,04	1,96	2,16	-0,20	284	14,92
poslech rozhlasu	2,11	3,78	-1,68	2,19	2,02	0,17	705	37,05
kutilství	2,13	2,16	-0,03	2,35	1,91	0,44	639	33,58
schůzka s partnerem/partnerkou	2,06	3,35	-1,3	2,19	1,92	0,27	1150	60,43
návštěva muzea, výstavy	1,95	2,00	-0,05	1,99	1,91	0,08	364	19,13
psaní dopisu, deníku	1,86	1,55	0,31	1,57	2,14	-0,57	834	43,83
návštěva diskoték, taneč. zábav	1,86	2,37	-0,52	1,91	1,80	0,11	736	38,68
návštěva koncertů pop. hudby	1,83	2,11	-0,29	1,79	1,86	-0,07	659	34,63
návštěva sportovních utkání	1,82	2,37	-0,55	1,92	1,72	0,20	899	47,24
práce na kole, motocyklu, autu	1,88	1,94	-0,06	2,24	1,51	0,73	1030	54,13
četba elektronických knih	1,70	1,81	-0,11	1,66	1,74	-0,08	1178	61,90
návštěva koncertů vážné hudby	1,70	1,42	0,28	1,64	1,75	-0,11	877	46,09
milenecké aktivity	1,65	3,15	-1,51	1,76	1,53	0,23	1389	72,99
sběratelství	1,57	1,35	0,22	1,68	1,45	0,23	1240	65,16
chalupaření	1,51	1,59	-0,08	1,52	1,50	0,02	1258	66,11
veřejně prospěšná a polit. činnost	1,53	1,44	0,09	1,66	1,40	0,26	1213	63,74
sexuální aktivity	1,38	3,32	-1,95	1,50	1,25	0,25	1555	81,71
hrací automaty	1,09	1,14	-0,05	1,13	1,04	0,09	1817	95,48

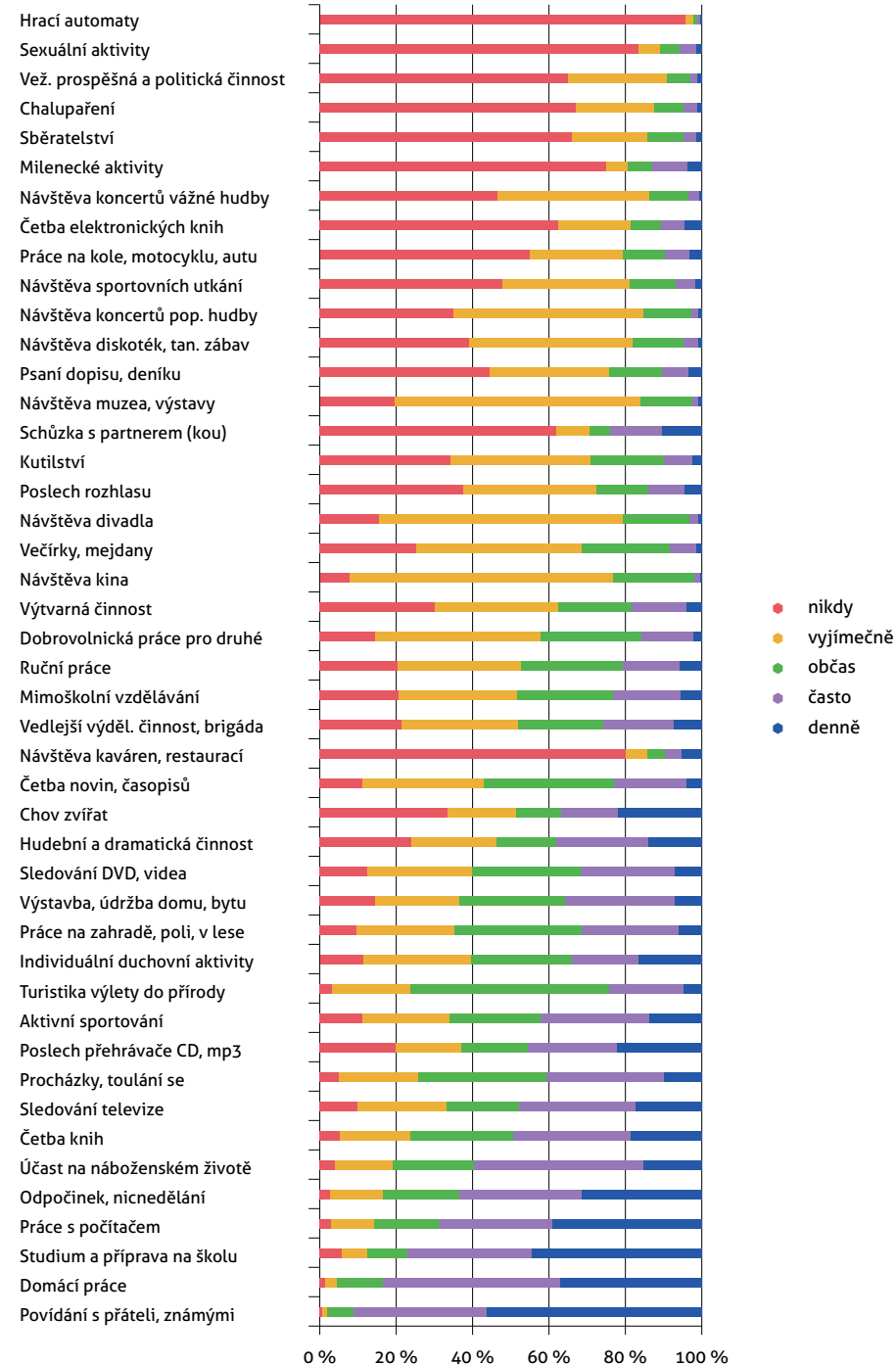
Ukázalo se, že respondenti jsou podobní běžné populaci v tom, že nejčastějšími aktivitami jsou povídání s přáteli a známými a práce na počítači. Rozdíl je ten, že běžná populace mladých měla v roce 2011 na prvním místě sledování televize, zatímco respondenti CSM mají před prací na počítači na druhém místě domácí práce, a práci na počítači těsně následuje studium a příprava na školu.

Kolesárová u aktivit ve volném čase popisuje náboženský životní styl, jehož těžištěm jsou individuální duchovní aktivity a formalizovaný náboženský život v církvi – účast na náboženském životě. Druhým znakem je kulturní volnočasová orientace a dalším politická hodnotová orientace. Silně je zde zastoupen i faktor reprodukční, dále počítačové aktivity a vzdělání. Tento životní styl je naopak protikladem materiální hodnotové orientaci.⁸ Výsledky toto potvrzují. Když vezmeme v úvahu největší rozdíly, tak respondenti CSM oproti běžné populaci daleko častěji realizují aktivity jako účast na náboženském životě (+2,09), studium a přípravu na školu (+1,67), individuální duchovní aktivity (+1,56), hudební a dramatickou činnost (+0,89), vedlejší výtvarnou činnost, brigádu (+0,72). Naopak respondenti CSM mnohem méně realizují sexuální aktivity (-1,95), poslech rozhlasu (-1,68), milenecké aktivity (-1,51), schůzku s partnerkou (-1,30), sledování televize (-1,22), poslech přehrávače CD, mp3 (-1,09), četbu novin a časopisů (-0,67), návštěvu sportovních utkání (-0,55), návštěvu kaváren a restaurací (-0,53), a návštěvu diskoték a tanečních zábav (-0,52).

U respondentů CSM se ukázaly rozdíly mezi muži a ženami u následujících aktivit:

Muži častěji realizují tyto aktivity: práci na kole, motocyklu, autu (+0,73), práci s počítačem (+0,45), kutilství (+0,44), aktivní sportování (+0,31), práci na zahradě, na poli, v lese (+0,29), schůzku s partnerkou (+0,27), veřejně prospěšnou a politickou činnost (+0,26), sexuální aktivity (+0,25).

Ženy naopak častěji realizují tyto aktivity: výtvarnou činnost (+0,76), studium a přípravu na školu (+0,61), psaní dopisu, deníku (+0,57), četbu knih (+0,55), hudební a dramatickou činnost (+0,52), chov zvířat (+0,33), procházky, toulání se (+0,28).



8 Srov. tamtéž, s. 120.

4 PROJEVY VÍRY

V České republice sociologové zaznamenali ve druhé polovině 90. let paradox. V době, kdy mladá generace jako celek ustupovala od ztotožnění se s jakýmkoliv ideovým či náboženským směrem a stala se hybnou silou prohlubování sekularizace a konzumního stylu života, katolicismus byl nejvíce zastoupeným ideovým směrem uvnitř mladé generace.⁹

Dlouholetý sociolog mládeže Petr Sak konstatoval, že spiritualita české mládeže na rozdíl od mladých ze západních zemí obsahuje více dimenzi niterného hledání a autentického směřování k transcendentu.¹⁰ Lze tedy hovořit o otevřenosti značné části mladé generace ke katolictví, i když se stále více ke slovu dostává určitá alternativní nová spiritualita, která usiluje o niternou spiritualitu bez církevního ukotvení, vybírající si libovolně nejrůznější prvky z různých duchovních směrů, a je spíše zaměřena na emocionalitu prožívání.¹¹

V dotazníku jsme se zajímali o odpovědi mladých lidí na otázky, co je nejvíce přibližuje Bohu, jakým způsobem víru praktikují, jak a kdy se modlí, kde a od koho získávají formaci ve víře.

4.1 CO RESPONDENTY NEJVÍCE PŘIBLIŽUJE BOHU

Otázka měla zjistit, co respondenty nejvíce přibližuje Bohu. Respondenti měli možnost vybrat neomezeně všechny možnosti, které je k Bohu nejvíce přibližují.

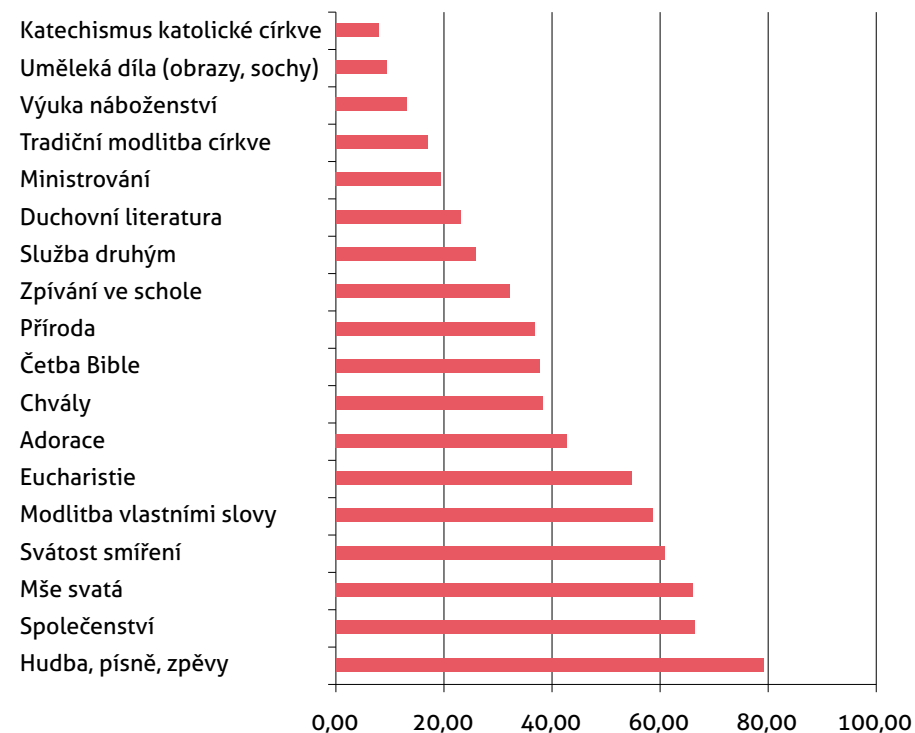
Možnost	Všichni	Procent	Muži	Procent	Ženy	Procent
hudba, písně, zpěvy	1 506	79,22	540	77,36	965	80,15
společenství	1 265	66,54	464	66,48	798	66,28

⁹ Srov. tamtéž, s. 143.

¹⁰ Srov. Sak, P.: Protikladné trendy ve vývoji spirituality a sekularizace české společnosti a mladé generace. In: Budoucnost církve, roč. XII. (2005), č. 1. s. 14–17. Praha, Sekce pro mládež ČBK.

¹¹ Srov. Sak, P.: Globalizace a nová spiritualita. In: Budoucnost církve, roč. XI. (2004), č. 1. s. 5–9.

mše svatá	1 260	66,28	457	65,47	803	66,69
svátost smíření	1 157	60,86	421	60,32	736	61,13
modlitba vlastními slovy	1 116	58,71	408	58,45	708	58,80
eucharistie	1 043	54,87	378	54,15	665	55,23
adorace	812	42,71	301	43,12	511	42,44
chvály	728	38,30	275	39,40	453	37,62
čtení Bible	717	37,72	271	38,83	446	37,04
příroda	701	36,88	265	37,97	436	36,21
zpívání ve schůle	615	32,35	207	29,66	408	33,89
služba druhým	480	25,25	181	25,93	299	24,83
duchovní literatura	435	22,88	158	22,64	277	23,01
ministrování	372	19,57	149	21,35	223	18,52
tradiční modlitba církve	323	16,99	111	15,90	212	17,61
výuka náboženství	251	13,20	92	13,18	159	13,21
umělecká díla (obrazy, sochy)	180	9,47	78	11,17	102	8,47
katechismus katolické církve	151	7,94	53	7,59	98	8,14

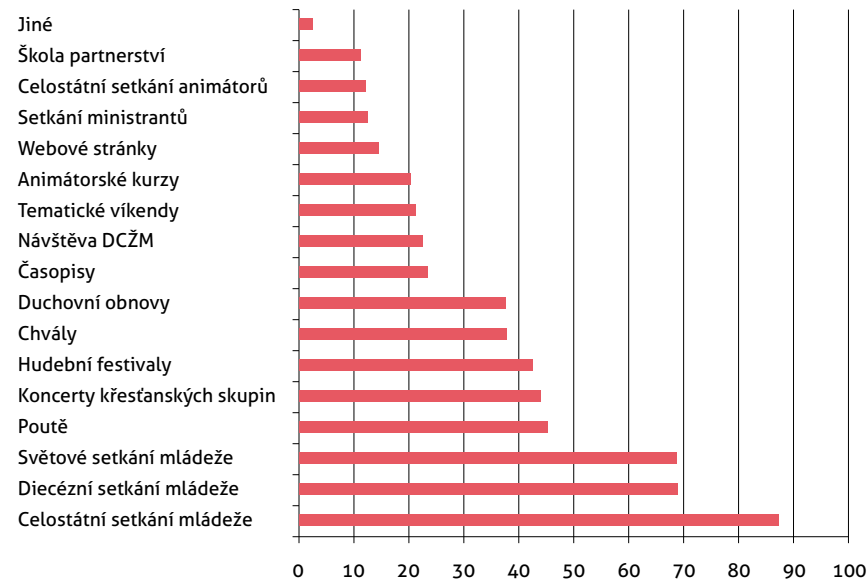


Z výsledků vyplývá, že respondenty nejvíce přibližuje k Bohu hudba, písně a zpěvy (79,22 %), dále společenství (66,54 %), mše svatá (66,28 %), svátost smíření (60,86 %), modlitba vlastními slovy (58,71 %) a eucharistie (54,87 %). Mezi muži a ženami je jediný rozdíl, který je již předem zřejmý. Muže více přibližuje ministrování a ženy zpívání ve schůle.

4.2 O KTERÉ AKCE ČI PROJEKTY V CÍRKVI MAJÍ RESPONDENTI ZÁJEM

Tato otázka měla zjistit, o které akce či projekty mají respondenti v církvi zájem. Respondenti měli možnost vybrat neomezeně všechny možnosti, o něž mají zájem. U časopisů a u webových stránek mohli uvést, jaké (otevřená otázka).

Akce, projekty	Všichni	Procent	Muži	Procent	Ženy	Procent
celostátní setkání mládeže	1 662	87,43	594	85,10	1 068	88,70
diecézní setkání mládeže	1 314	69,12	467	66,91	847	70,35
světové setkání mládeže	1 308	68,81	464	66,48	844	70,10
poutě	860	45,24	314	44,99	546	45,35
koncerty křesťanských skupin	837	44,03	294	42,12	543	45,10
hudební festivaly	809	42,56	276	39,54	533	44,27
chvály	720	37,87	274	39,26	446	37,04
duchovní obnovy	717	37,72	265	37,97	452	37,54
časopisy	442	23,25	157	22,49	285	23,67
návštěva DCŽM	423	22,25	155	22,21	268	22,26
tematické víkendy	403	21,20	149	21,35	254	21,10
animátorské kurzy	389	20,46	140	20,06	249	20,68
webové stránky	275	14,47	91	13,04	184	15,28
setkání ministrantů	237	12,47	108	15,47	129	10,71
celostátní setkání animátorů	230	12,10	75	10,74	155	12,87
škola partnerství	212	11,15	66	9,46	146	12,13
jiné	50	2,63	13	1,86	37	3,07



Z výsledků vyplývá, že nejvíce respondenty zajímají velká setkání mládeže – celostátní (87,43 %), diecézní (69,12 %) a světové (68,81 %). Tato setkání, hudební festivaly, koncerty křesťanských skupin a škola partnerství jsou oblíbenější u žen, zatímco chvály a setkání ministrantů jsou oblíbenější u mužů.

Které webové stránky a časopisy respondenti konkrétně uvedli:

Webové stránky	Počet	Procent	Časopisy	Počet	Procent
Signály	51	2,68	IN	208	10,93
Víra	48	2,52	Milujte se!	59	3,10
Tisíckráte	26	1,37	Tarsicius	55	2,89
IN	23	1,21	Nezbeda	26	1,37
Katolík	9	0,47	Katolický týdeník	10	0,53
Farní stránky	8	0,42	Immaculata	7	0,37
Církev	6	0,32	RC Monitor	6	0,32
Liturgie	5	0,26	Světlo	5	0,26
Rádio Vaticana	4	0,21	Okno	3	0,16
Bezhranicna	3	0,16	Duha	3	0,16
Vojtech Kodet	2	0,11	Slovo pro každého	2	0,11
TV NOE	2	0,11	Follow	2	0,11
Eracz.cz	2	0,11	Rodinný život	2	0,11
Hluboke koreni	2	0,11			

Z webových stránek jsou v otevřené otázce jako nejoblíbenější Signály.cz a Víra.cz. Z časopisů je nejoblíbenější IN, pak Milujte se! a Tarsicius.

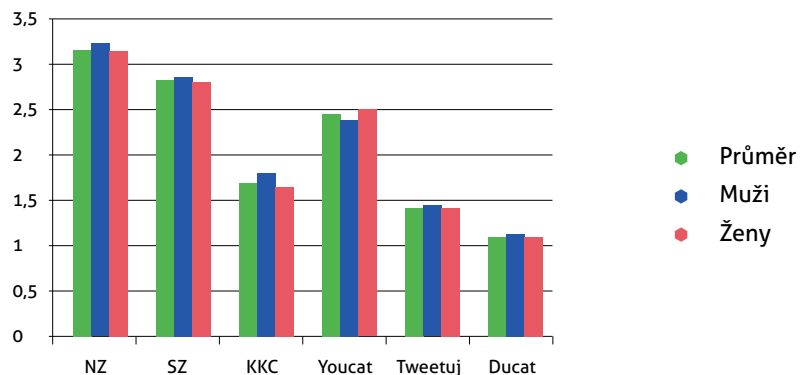
4.3 CO Z NÁBOŽENSKÉ LITERATURY PŘEČETLI

Jako metodiku jsme zvolili baterii základních knih a knih určených mladým. Respondent podává informaci pomocí škály, vyjadřující kolik z uvedené knihy přečetl. Využívá se zde pětistupňová škála: 1 – nečetl, 2 – pouze úryvky, 3 – některé části, 4 – více než polovinu, 5 – celou knihu. Výsledky jsou zpracovány tak, že u každé knihy jsou jednotlivé stupně škály přepočítány na procenta.

Kniha	Nečetl (%)	Pouze úryvky (%)	Některé části (%)	Více než polovinu (%)	Celou knihu (%)	Celkem (%)
Nový zákon	5	18	40	22	15	100
Starý zákon	6	27	46	15	7	100
Youcat	52	30	13	3	2	100
Katechismus katolické církve	31	23	22	12	12	100
Tweetuj s Bohem	75	12	8	3	1	100
Ducat	94	3	2	1	1	100

Z výsledků vyplývá, že nejvíce respondentů jakožto celý přečetlo Nový zákon (15 %) a Katechismus (12 %). Nejméně respondenti četli knihy určené mladým: Ducat nečetlo 94 %, Tweetuj s Bohem (75 %) a Youcat (52 %).

Četba podle pohlaví



Muži čtou náboženskou literaturu o něco více než ženy, kromě Youcatu. Neprokázal se však statisticky významný rozdíl mezi pohlavími.

4.4 JAKÝM ZPŮSOBEM PRAKTIKUJÍ SVOU VÍRU

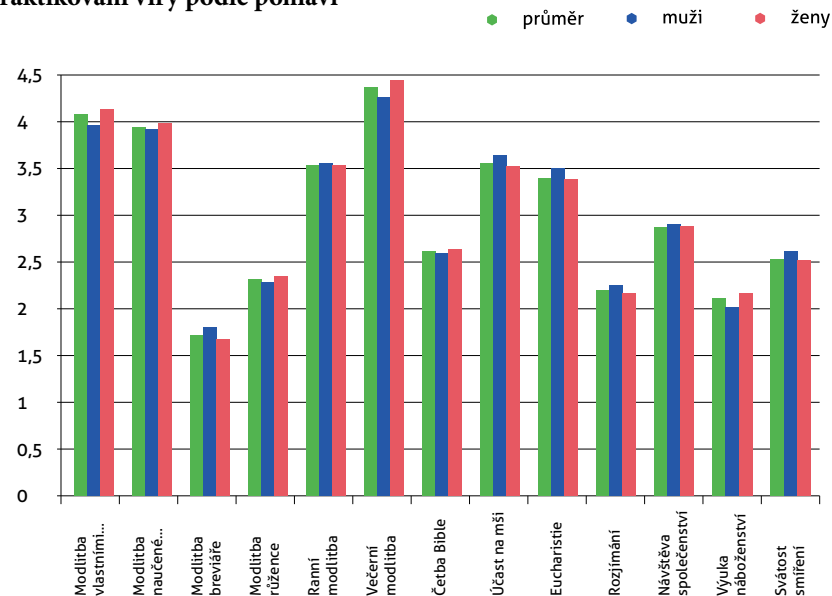
Jako metodiku jsme zvolili baterii náboženských úkonů, kterými respondenti mohou praktikovat svou víru. Respondent podává informaci pomocí škály vyjadřující, jak často příslušný úkon vykonává. Využívá se zde pětistupňová škála: 1 – vůbec, 2 – výjimečně, 3 – méně než denně, 4 – jednou denně, 5 – několikrát denně. Výsledky jsou zpracovány tak, že u každého úkonu jsou jednotlivé stupně škály přepočítány na procenta

Modlitba	Vůbec	Výjimečně	Méně než denně	1× denně	Několikrát denně	Celkem (%)
osobní modlitba vlastními slovy	1,75	6,32	16,99	35,46	39,44	100,00
osobní modlitba naučených modliteb	2,25	5,45	17,59	46,10	28,61	100,00
modlitba před jídlem	5,96	15,80	17,98	22,02	38,24	100,00
modlitba růžence	12,94	53,19	25,71	7,30	0,86	100,00
modlitba breviáře	50,87	35,88	8,18	2,56	2,51	100,00
	Vůbec	Výjimečně	1× týdně	Několikrát týdně	Každý den	Celkem (%)
večerní modlitba	1,75	6,49	8,08	21,69	61,88	100,00
účast na mši	0,53	1,98	42,79	52,35	2,35	100,00
ranní modlitba	7,47	22,10	13,51	24,77	32,14	100,00
přijímání eucharistie	2,73	6,15	43,16	45,99	1,98	100,00
četba Bible	12,08	45,28	21,56	13,64	7,44	100,00
rozjímání nad Písmem	22,91	48,98	17,49	7,67	2,95	100,00
	Vůbec	Výjimečně	Méně než 1× týdně	1× týdně	Častěji	Celkem (%)
účast na společenství mládeže	9,20	33,85	26,84	22,41	7,70	100,00
účast na výuce náboženství	54,64	12,03	6,15	22,68	4,50	100,00
	Vůbec	Výjimečně	Méně než 1× měsíčně	1× měsíčně	Častěji	Celkem (%)
svátost smíření	3,63	50,93	37,39	5,92	2,13	100,00

Z úkonů, které mohou dělat několikrát denně, nejvíce respondenti praktikují osobní modlitbu vlastními slovy (39,44 %) a modlitbu před jídlem (38,24 %). Z úkonů, které

se obvykle vykonávají jednou denně, respondenti nejvíce praktikují večerní modlitbu (61,88 %). Mše svatá se respondenti nejčastěji účastní několikrát týdně (52,35 %) a několikrát týdně nejčastěji přijímají eucharistii (45,99 %). Četbě Bible (45,28 %) a rozjímání nad Písmem (48,98 %) se nejčastěji věnují výjimečně. Nejvíce respondentů (26,84 %) se účastní společenství mládeže méně než jednou týdně. Jednou týdně a častěji se výuky náboženství účastní 27,18 % a vůbec se jí neúčastní 54,64 % respondentů. Svátost smíření nejvíce respondentů praktikuje výjimečně (50,93 %) a méně než jednou měsíčně (37,39 %).

Praktikování víry podle pohlaví



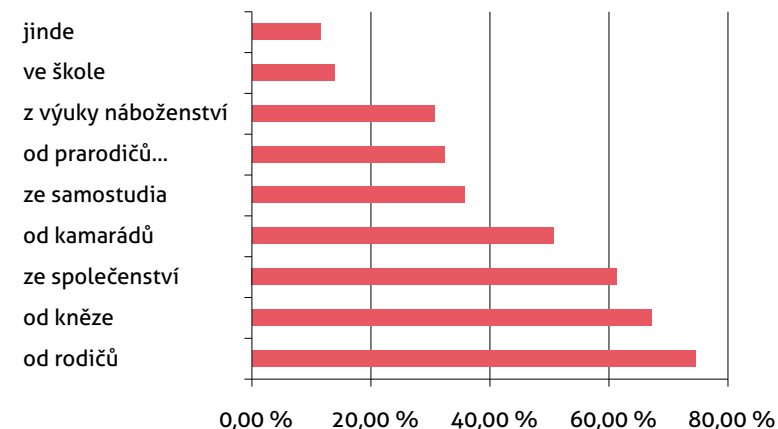
Ukázalo se, že muži více praktikují modlitbu breviáře, účastní se mše, přijímají eucharistii, rozjímají a využívají svátost smíření. Ženy se naopak více modlí vlastními slovy, modlí se večerní modlitbu a účastní se výuky náboženství. Jediný statisticky významný rozdíl se prokázal u modlitby vlastními slovy.

4.5 KDE RESPONDENTI ZÍSKÁVAJÍ FORMACI VE VÍŘE

Tato otázka měla zjistit, kde či od koho získávají respondenti formaci ve víře. Respondenti si mohli z výčtu možností vybrat všechny z těch, které se jich týkají.

Možnost	Počet	Procent
od rodičů	1 417	74,46
od kněze	1 276	67,05

ze společenství	1 164	61,17
od kamarádů	963	50,60
ze samostudia	675	35,47
od prarodičů (babička, dědeček)	613	32,21
z výuky náboženství	586	30,79
ve škole	263	13,82
jinde	218	11,46



Nejvíce respondentů získává formaci ve víře od rodičů (74,46 %), dále od kněze (67,05 %) a ze společenství (61,17 %). Ti, co odpověděli jinde, na upřesňující otázku kde, uvedli:

Jinde	Počet
sourozenci	19
přítel/přítelkyně	18
četba knih	18
akce na DCŽM	15
CSM, setkání mládeže	13
rodina, širší rodina	12
internet, weby	12
přednášky o víře	7
duchovní obnova	7
křesťanské tábory	7
kurz animátorů	7

kmotr, kmotra	6
filmy, videa	6
mše svatá, kázání	5
od Boha	5
Skaut	5
média, TV NOE	4
řeholní společenství	4
od řádových sester	4
Písmo, Bible	4
v kostele	4
charismatická konference	3
schóla (žalmy)	3
příprava na biřmování	3
Youtube	3
svědectví	3
teta, strýc	3
na křesťanských akcích	3
manžel/manželka	3
farnost	3
spolčo	2
modlitba	2
křesťanské duchovní akce	2
salesiánské akce	2
v práci	2
časopis IN	2
rozhovory	2
Jump	2

5 POSTOJE A HODNOTY

Z dosavadních výzkumů vyplývá, že dominantní hodnotou katolické mládeže je společensko-politická orientace a silná reprodukční orientace na lásku spojenou s dětmi, partnerem a rodinou, jak uvádí Kolesárová: „Tuto hodnotovou preferenci potvrzují aktivity katolíků ve prospěch tradiční rodiny v konfrontaci s vyzdvihováním alternativních sexuálních orientací.“¹²

5.1 JAK JSOU RESPONDENTI OVLIVNĚNI GENDEROVÝMI IDEOLOGIEMI

Chtěli jsme se dozvědět, nakolik jsou respondenti ovlivněni genderovou ideologií. Jedná se o účelově podávané informace na základě metodologicky sporných výzkumů, které mají ovlivnit mínění ve společnosti ve prospěch zájmů genderových organizací. Aktuální pojetí genderové teorie se z původní diskutované problematiky zrovnoprávnění žen v porovnání s muži značně rozšířilo a zaměření se přesunulo na problematiku pohlavní identity, sexuální orientace, reprodukce, výchovy dětí a pojetí rodiny. Základními vědecky nepodloženými tvrzeními genderové ideologie, které popírají a označují jako překonané dosavadní výzkumy z oblasti psychologie a medicíny, jsou:

1. Mezi muži a ženami není rozdíl.
2. Rozdíly mezi pohlavími jsou způsobeny výchovou a kulturními tradicemi.

Dalším prvkem genderové ideologie, vycházejícím z radikálního feminismu ovlivněného marxistickou filosofií, je, že se snaží působit a na základě sociálního inženýrství vychovávat společnost podle svého paradigmatu. Přitom svá tvrzení pronáší jako

¹² Kolesárová, K: Životní styl v informační společnosti, s. 143.

daná a nepřipouští, že by tomu mohlo být jinak, omezuje svobodné rozhodování jedinců a odmítá vést o problému jakoukoliv diskusi. Jedná se o tato tvrzení a opatření:

1. Ženy, které se rozhodnou přednostně se věnovat svým dětem a rodině, jsou kulturně odcizené.
2. Ženy mají jít po porodu co nejdříve do zaměstnání, aby nebyly znevýhodněny.
3. Nařízení kvót umožňující vyrovnané zastoupení mužů a žen 50 : 50.

V rámci genderové ideologie se lobbistické skupiny snaží prosazovat takovou sexuální výchovu, která sexualitu vnímá zejména jako rekreační záležitost a vede mládež k tomu, aby v oblasti sexu experimentovala. Vycházíme zde ze zkušenosti ze Španělska, kde na základě legislativy jsou na školách pro žáky zřizována poradenská centra, která navíc podávají žákům na jejich žádost antikoncepci a zprostředkovávají interrupci, a to vše bez vědomí rodičů. Jedná se o následující jevy:

1. Sexuální výchova podporující antikoncepci a experimentování v oblasti sexu.
2. Antikoncepce pomáhá zabránit šíření pohlavních chorob.
3. Antikoncepce zrovnoprávňuje ženy a umožňuje jim silnější sexuální prožitek.
4. Snížení věku pro trestnost pohlavního styku s nezletilým na méně než 15 let.
5. Podávání antikoncepce nezletilým na školách bez vědomí jejich rodičů.
6. Umožnění potratu nezletilým bez vědomí jejich rodičů.

Výraznou skupinou, která se v rámci genderové ideologie snaží prosadit své zájmy, jsou sexuální menšiny. Existují organizace, které se zasazují o uznání tzv. práv osob LGBT, jako je právo na uznání svazku stejnopohlavních párů jako rovnocenného s manželstvím. Zejména jim jde o prosazení práva mít děti a podobně jako heterosexuální páry mít nárok na adopci dětí a právo na početí dítěte pomocí asistované reprodukce.

Jedná se o tyto jevy a opatření:

1. Státem podporované akce a projekty na podporu práv sexuálních menšin.
2. Uzavírání manželství lesbických a homosexuálních párů.
3. Adopce dětí z dětských domovů homosexuálními a lesbickými páry.
4. Umožnění zplození dětí pomocí umělého oplodnění lesbickým a homosexuálním páram.

Genderová ideologie prosazuje i právo mít dítě pomocí asistované reprodukce, a to i u zdravých jedinců, kteří nemají zdravotní problémy počít přirozeně. Přitom už samotné početí a technologie asistované reprodukce jsou eticky sporné. Dále u práva

ženy mít dítě se nehledí na to, že při výchově dítěte u jednoho rodiče bez partnera se nebere ohled na zájem dítěte vyrůstat s oběma rodiči a mít tak v rodině oba rodičovské vzory: otce a matku. To je zde reprezentováno umožněním či uzákoněním těchto nároků:

1. Umělé oplodnění u manželských párů, které mají problémy s přirozeným početím.
2. Umělé oplodnění u nesezdaných párů, které mají problémy s přirozeným početím.
3. Právo ženy mít dítě – aby umělé oplodnění mohly podstoupit i ženy bez partnera.

Genderová ideologie se snaží uvolnit závazky manželství, které k sobě oba partneři mají. Hovoří o tom, že každý se může svobodně rozhodovat, s kým a jak bude žít ve vztahu, a zda s ním bude ve vztahu pokračovat, bez ohledu na toho druhého a společné děti. To je důvod, proč vztahy dnes jsou daleko křehčí, než byly v minulosti, enormně narůstá počet rozvodů a matek samoživitelek s dětmi, u nichž se během života vystřídá více partnerů, kteří si do vztahu přivádějí zase své děti.

Ve výzkumu tento pohled reprezentují následující názory:

1. Partneři by měli před svatbou spolu bydlet, aby si vyzkoušeli, jak se k sobě hodí.
2. Pokud se partneři rozhodnou jeden pro druhého, je jedno, jestli spolu žijí na hromádce, nebo uzavřou manželství.
3. Partneři by měli začít spolu sexuálně žít (mít pohlavní styk) už během chození a nečekat s tím až po svatbě.
4. Pokud si manželé spolu přestanou rozumět, měli by se rozvést.

Další, co nás zajímalo, byl názor na dnešní pojetí rodiny, jak se jej snaží prosadit pod vlivem genderové ideologie současná koncepce rodinné politiky: „Dnešní rodina je totiž velmi rozmanitou kategorií a stále se mění. Tato rozmanitost je důsledkem komplexních a často nových životních situací, kterým rodiny čelí. Rodinu v dnešním světě tvoří jednotlivci a páry s dětmi (biologickými i osvojenými), či bez nich (neploďné i vědomě bezdětné), manželské, registrované, nesezdané, pěstounské i tzv. seskládané, často vícegenerační, a vždy nehledě na jejich pohlaví.“ (MPSV 2016, s. 2. Tato definice rodiny byla pak ve výsledném textu koncepce vypuštěna, i když se s ní v textu počítá.)

Jedná se o tyto názory:

1. Rodinu tvoří muž a žena žijící v manželství.
2. Rodinu tvoří i páry nesezdané.

3. Rodinu tvoří i matky samoživitelky.
4. Rodinu tvoří i páry vědomě bezdětné.
5. Rodinu tvoří i stejnopohlavní registrované páry.

Jako metodiku jsme zvolili baterii výše zmíněných tvrzení, jevů a názorů. Respondent uvádí, nakolik s jednotlivými tvrzeními, jevy či názory souhlasí. Využívá se zde pětistupňová škála: 1 – rozhodně souhlasím, 2 – souhlasím, 3 – tak napůl, 4 – nesouhlasím, 5 – rozhodně nesouhlasím. Z dat je vypočítán u každé položky aritmetický průměr. V tabulce je uveden u každé položky průměr, dále porovnání průměru u mužů a žen a rozdíl mezi nimi.

Nesouhlas (1 – rozhodně souhlasím; 5 – rozhodně nesouhlasím)	Průměr	Muži	Ženy	M-Ž
S podáváním antikoncepce nezletilým na školách bez vědomí jejich rodičů.	4,50	4,42	4,58	-0,16
S umožněním potratu nezletilým bez vědomí jejich rodičů.	4,49	4,42	4,55	-0,13
Ženy mají jít po porodu co nejdříve do zaměstnání, aby nebyly znevýhodněny.	4,24	4,16	4,31	-0,15
S umožněním zplození dětí pomocí umělého oplodnění lesbickým a homosexuálním párům.	4,24	4,33	4,14	0,19
Se sexuální výchovou podporující antikoncepci a experimentování v oblasti sexu.	4,18	4,04	4,31	-0,27
Antikoncepce zrovnoprávňuje ženy a umožňuje jim silnější sexuální prožitek.	4,17	4,09	4,25	-0,16
Se snížením věku pro trestnost pohlavního styku s nezletilým na méně než 15 let	4,14	4,01	4,26	-0,25
Pokud si manželé spolu přestanou rozumět, měli by se rozvést.	4,07	4,05	4,08	-0,03
Mezi muži a ženami není rozdíl.	4,07	4,15	3,99	0,16
Partneři by měli začít spolu sexuálně žít (mít pohlavní styk) už během chození a nečekat s tím až po svatbě.	4,02	3,89	4,15	-0,26
S právem ženy mít dítě – aby umělé oplodnění mohly podstoupit i ženy bez partnera.	4,01	4,07	3,94	0,13
Pokud se partneři rozhodnou jeden pro druhého, je jedno, jestli spolu žijí na hromádce, nebo uzavřou manželství.	3,96	3,87	4,05	-0,18
S uzavíráním manželství lesbických a homosexuálních párů.	3,4	4,08	3,79	0,29
S umělým oplodněním u nesezdaných párů, které mají problémy s přirozeným početím.	3,88	3,89	3,86	0,03

Ženy, které se rozhodnou přednostně se věnovat svým dětem a rodině, jsou kulturně odcizené.	3,86	3,91	3,81	0,10
Rodinu tvoří i stejnopohlavní registrované páry.	3,86	4,01	3,71	0,30
S adopcí dětí z dětských domovů homosexuálními a lesbickými páry.	3,72	3,85	3,59	0,26
Se státem podporovanými akcemi a projekty na podporu práv sexuálních menšin.	3,71	3,80	3,62	0,18
Antikoncepce pomáhá zabránit šíření pohlavních chorob.	3,58	3,36	3,79	-0,43
Rozdíly mezi pohlavími jsou způsobeny výchovou a kulturními tradicemi.	3,58	3,61	3,55	0,06
Partneři by měli před svatbou spolu bydlet, aby si vyzkoušeli, jak se k sobě hodí.	3,44	3,29	3,59	-0,30
Rodinu tvoří i páry nesezdané.	3,30	3,35	3,25	0,10
S nařízením kvót umožňujícím vyrovnané zastoupení mužů a žen 50:50.	3,17	3,29	3,04	0,25
Rodinu tvoří i matky samoživitelky.	3,12	3,22	3,02	0,20
S umělým oplodněním u manželských párů, které mají problémy s přirozeným početím.	2,94	2,88	3,00	-0,12
Rodinu tvoří i páry vědomě bezdětné.	2,91	2,93	2,88	0,05
Rodinu tvoří muž a žena žijící v manželství.	1,47	1,47	1,47	0,00

Výsledky prokázaly, že genderová ideologie dosud respondenty neovlivnila.

Rozhodně nesouhlasí s podáváním antikoncepce (4,5) a umožněním potratu (4,49) bez vědomí rodičů na školách, dále s tvrzením, že ženy mají jít po porodu co nejdříve do zaměstnání, aby nebyly znevýhodněny (4,24), s umožněním zplození dětí pomocí umělého oplodnění lesbickým a homosexuálním párům (4,24), se sexuální výchovou podporující antikoncepci a experimentování v oblasti sexu (4,18), s tvrzením, že antikoncepce zrovnoprávňuje ženy a umožňuje jim silnější sexuální prožitek (4,17), se snížením věku pro trestnost pohlavního styku s nezletilým na méně než 15 let (4,14), pokud si manželé spolu přestanou rozumět, měli by se rozvést (4,07), mezi muži a ženami není rozdíl (4,07), partneři by měli začít spolu sexuálně žít (mít pohlavní styk) už během chození a nečekat s tím až po svatbě (4,02) a s právem ženy mít dítě – aby umělé oplodnění mohly podstoupit i ženy bez partnera (4,01).

Nesouhlasí s názorem, že pokud se partneři rozhodnou jeden pro druhého, je jedno, jestli spolu žijí na hromádce nebo uzavřou manželství (3,96), nesouhlasí ani s uzavíráním manželství lesbických a homosexuálních párů (3,94), s umělým oplodněním u nesezdaných párů, které mají problémy s přirozeným početím (3,88), s názorem, že ženy, které se rozhodnou přednostně se věnovat svým dětem a rodině, jsou kulturně odcizené (3,86), s tím, že rodinu tvoří i stejnopohlavní registrované páry (3,86), nesouhlasí s adopcí dětí z dětských domovů homosexuálními a lesbickými páry (3,72),

se státem podporovanými akcemi a projekty na podporu práv sexuálních menšin (3,72), s tvrzeními, že antikoncepce pomáhá zabránit šíření pohlavních chorob (3,58) a že rozdíly mezi pohlavími jsou způsobeny výchovou a kulturními tradicemi (3,58).

Spíše nesouhlasí s názorem, že by partneři měli před svatbou spolu bydlet, aby si vyzkoušeli, jak se k sobě hodí (3,44), že rodinu tvoří i páry nesezdané (3,30), s nařízením kvót umožňujícím vyrovnané zastoupení mužů a žen 50:50 (3,17), rodinu tvoří i matky samoživitelky (3,13).

Tak napůl souhlasí s umělým oplodněním u manželských párů, které mají problémy s přirozeným početím (2,94), a s tvrzením, že rodinu tvoří i páry vědomě bezdětné (2,91). Rozhodně souhlasí s názorem, že rodinu tvoří muž a žena žijící v manželství (1,47).

Projevily se zde i rozdíly mezi muži a ženami. Statisticky významný rozdíl se ukázal v tom, že muži méně nesouhlasí s tvrzením, že antikoncepce pomáhá zabránit šíření pohlavních chorob (-0,43), že partneři by měli před svatbou spolu bydlet, aby si vyzkoušeli, jak se k sobě hodí (-0,30), se sexuální výchovou podporující antikoncepci a experimentování v oblasti sexu (-0,27), se snížením věku pro trestnost pohlavního styku s nezletilým na méně než 15 let (-0,25), s tím, že antikoncepce zrovnoprávňuje ženy a umožňuje jim silnější sexuální prožitek (-0,16), s podáváním antikoncepce nezletilým na školách bez vědomí jejich rodičů (-0,16) a ženy mají jít po porodu co nejdříve do zaměstnání, aby nebyly znevýhodněny (-0,15).

Ženy naopak méně nesouhlasí s názorem, že rodinu tvoří i stejnopohlavní registrované páry (-0,30), s uzavíráním manželství lesbických a homosexuálních párů (-0,29), s adopcí dětí z dětských domovů homosexuálními a lesbickými páry (-0,26) a s nařízením kvót zastoupení mužů a žen 50:50 (-0,25).

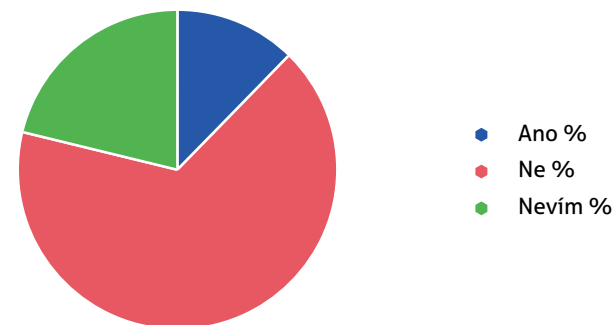


5.2 JAKÝ POSTOJ MAJÍ K SEXUALITĚ, ANTIKONCEPCI, UMĚLÉMU OPLODNĚNÍ

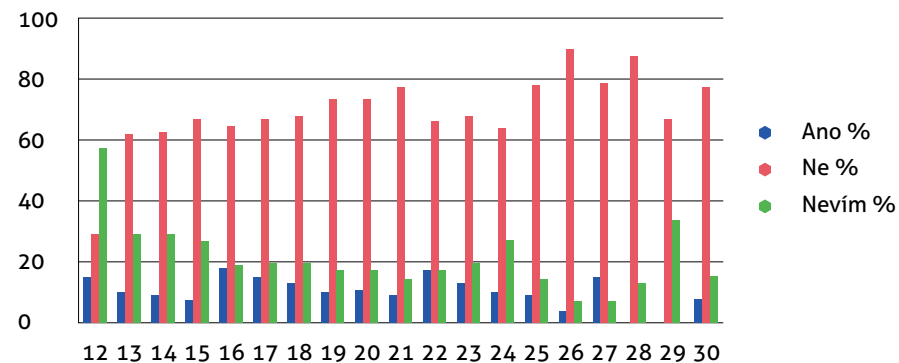
Zde jsme chtěli zjistit nejenom názor, jako u předešlé otázky, ale i osobní postoj, jak se sami respondenti zachovají u používání antikoncepce, umělého oplodnění, sexuální čistoty před manželstvím a používání metod přirozeného plánování rodičovství. Proto na každou otázku měli respondenti odpovědět, zda **ano**, **ne** nebo **nevím**.

Postoj	Všichni			Muži			Ženy		
	Ano (%)	Ne (%)	Nevím (%)	Ano (%)	Ne (%)	Nevím (%)	Ano (%)	Ne (%)	Nevím (%)
Souhlasím s používáním antikoncepce a sám/a ji používám nebo budu používat.	12,09	65,53	20,89	15,19	59,31	23,78	9,00	71,75	18,00
V případě zdravotních problémů s početím jsem připraven/a podstoupit umělé oplodnění.	17,33	47,38	33,56	18,91	48,42	30,37	15,75	46,33	36,75
Chci si zachovat sexuální čistotu a začít sexuální život teprve až v manželství.	67,73	10,53	19,90	64,04	11,32	22,64	71,42	9,75	17,17
Chci v manželství žít podle zásad církve a používat metodu PPR.	64,28	6,05	28,11	64,47	6,59	27,22	64,08	5,50	29,00

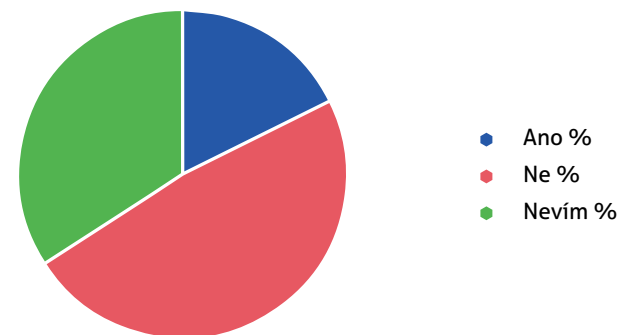
Souhlasím s používáním antikoncepce sám/a ji používám nebo budu používat



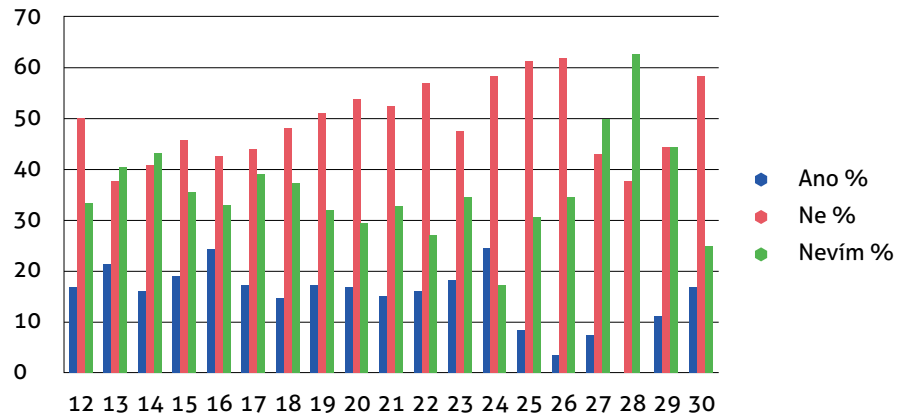
Podle věku



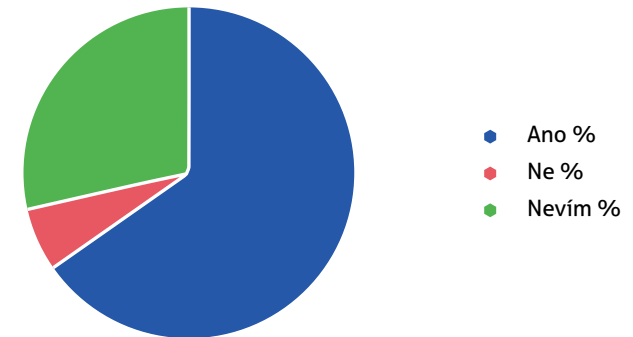
V případě zdravotních problémů s početím jsem připraven/a podstoupit umělé oplodnění



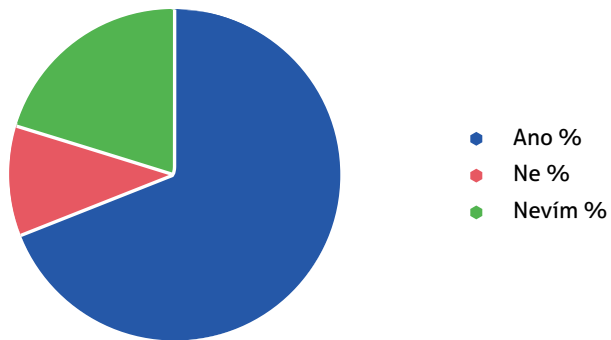
Umělé oplodnění podle věku (%)



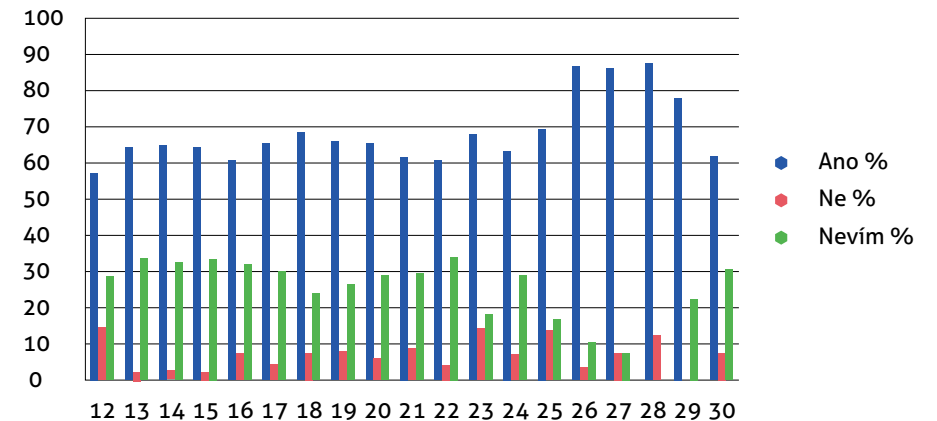
Chci v manželství žít podle zásad církve a používat metodu přirozeného plánování rodičovství



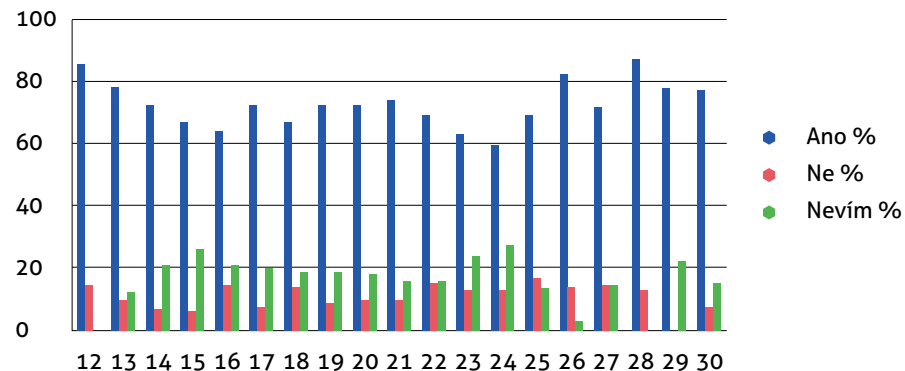
Chci si zachovat sexuální čistotu a začít sexuální život teprve až v manželství



PPR podle věku (%)



Předmanželská čistota podle věku (%)



Výsledky prokázaly, že nejvíce respondentů si chce zachovat sexuální čistotu před manželstvím (67,73 %, neví 19,90 %), dále nepoužívat antikoncepci (65,53 %, neví 20,89 %) a používat metodu přirozeného plánování rodičovství (64,28 %, neví 28,11 %). Nejméně respondentů je přesvědčeno, že v případě zdravotních problémů s početím nepodstoupí umělé oplodnění (47,38 %, neví 33,56 %). Z toho vyplývá, že mladí lidé by měli být nejvíce vzděláváni v etických otázkách týkajících se umělého oplodnění (neví 33,56 %) a v metodách přirozeného plánování rodičovství (neví 28,11 %).

Ukázal se i rozdíl mezi muži a ženami, kdy o 6 % více mužů než žen je připraveno používat antikoncepci a o 7 % více žen než mužů je připraveno si zachovat sexuální čistotu do manželství. To ukazuje na známý fakt, že ženy jsou oproti mužům, co se týče sexuality, zdrženlivější.

5.3 HODNOTOVÝ ŽEBŘÍČEK

Abychom měli porovnání s běžnou populací mládeže do 30 let, použili jsme při zkoumání hodnot stejnou metodiku žebříčku hodnot jako Sak a Saková.¹³ Jedná se o metodiku baterie hodnot, k jejichž významu se respondent vyjadřuje pomocí pětistupňové škály. Stupeň 1 znamená nejmenší význam, stupeň 5 největší význam. Z četnosti byl spočítán pro každou hodnotu aritmetický průměr a hodnoty byly seřazeny podle výsledných aritmetických průměrů od nejvyšší hodnoty po nejnižší.

Hodnota	CSM	Sakovi 2002	Rozdíl	Muži	Ženy	M-Ž
Bůh	4,72	2,30	2,42	4,66	4,78	-0,12
láska	4,66	4,66	-0,01	4,56	4,75	-0,19
životní partner	4,60	4,59	0,01	4,61	4,59	0,02
rodina a děti	4,57	4,45	0,12	4,50	4,64	-0,14
mír, život bez válek	4,55	4,63	-0,08	4,51	4,59	-0,08
zdraví	4,46	4,85	-0,39	4,40	4,52	-0,12
přátelství	4,46	4,51	-0,05	4,41	4,50	-0,09
svoboda	4,45	4,53	-0,09	4,42	4,47	-0,05
pravda, poznání	4,32	4,15	0,16	4,29	4,34	-0,05
být užitečný druhým lidem	4,19	3,74	0,45	4,11	4,27	-0,16
vzdělání	3,94	3,87	0,07	3,96	3,92	0,04
zdravé životní prostředí	3,94	4,40	-0,47	3,94	3,93	0,01
rozvoj vlastní osobnost	3,74	4,02	-0,28	3,75	3,73	0,02
demokracie	3,74	4,32	-0,59	3,79	3,68	0,11
zajímavá práce	3,59	4,02	-0,43	3,65	3,53	0,12
úspěšnost v zaměstnání	3,43	3,88	-0,46	3,53	3,32	0,21
uspokojení svých zájmů, koníčků	3,40	3,78	-0,39	3,41	3,38	0,03
plat, další příjmy	3,18	3,91	-0,73	3,29	3,07	0,22
majetek	2,85	3,44	-0,60	3,00	2,69	0,31
veřejně prospěšná činnost	2,79	2,47	0,32	2,85	2,73	0,12
společenská prestiž	2,61	2,72	-0,12	2,76	2,45	0,31
soukromé podnikání	2,28	2,77	-0,50	2,49	2,06	0,43
politická angažovanost	2,16	1,58	0,58	2,32	1,99	0,33

13 Srov. Sak, P. – Saková, K: Mládež na křižovatce. Sociologická analýza postavení mládeže ve společnosti a její úlohy v procesech evropské integrace a informatizace. Svoboda Servis, Praha 2004, s. 10.

Zatímco u mládeže při výzkumu v roce 2002 byly nejdůležitějšími hodnotami zdraví (4,85), láska (4,66) a mír, život bez válek (4,63), životní partner (4,59), u respondentů CSM byly nejdůležitějšími hodnotami Bůh (4,72), láska (4,66), životní partner (4,60), rodina a děti (4,57), a teprve na dalších místech byl mír, život bez válek (4,55) a zdraví (4,46). Dále respondenti CSM pokládají za mnohem důležitější hodnotu být užitečný druhým lidem, veřejně prospěšnou činnost a politickou angažovanost. Menší důležitost má pro respondenty CSM již zmíněná hodnota zdraví, zdravé životní prostředí, demokracie, úspěšnost v zaměstnání, zajímavá práce, plat a další příjmy, majetek a soukromé podnikání.¹⁴

U rozdílů mezi pohlavími se projevil statisticky významný rozdíl v tom, že muži oproti ženám více preferují demokracii, vzdělání, majetek a veřejně prospěšnou činnost a ženy naopak preferují rodinu a děti. To koresponduje s výsledky Saka a Sakové, kde se ukázalo, že pro muže mají o něco vyšší význam materiální hodnoty, jako majetek, společenská prestiž, soukromé podnikání a politická angažovanost, což souvisí s tradiční rolí muže, který materiálně zabezpečuje rodinu a prosazuje se ve společnosti.

5.4 PÁROVÉ HODNOTY UKAZUJÍCÍ NA STYL ŽIVOTA

Abychom měli porovnání s běžnou populací mládeže do 30 let, použili jsme při zkoumání hodnot stejnou metodiku jako Sak a Saková.¹⁵ Jedná se o metodiku párových hodnot, která má za cíl oproštění od konkurenčního tlaku celého hodnotového pole tak, že redukuje rozhodování na jedinou hodnotu. Metodika pracuje s dvěma protikladnými hodnotami, mezi nimiž se jedinec rozhoduje. Stav je zde postihován aritmetickým průměrem počítaným ze škály 1–5, přičemž čím blíže je hodnotě 1, tím silnější je hodnotově postojevá identifikace s tvrzením na prvním místě. S velikostí hodnoty od 3 do 5 stoupá identifikace s druhým tvrzením.

Hodnota 1 × hodnota 2	CSM	Sakovi 2002	Rozdíl	Muži	Ženy	M-Ž
ekonomická prosperita × ochrana životního prostředí	3,68	3,28	0,4	3,47	3,88	-0,41
odpovědnost sám za sebe × i za jiné	3,66	3,34	0,32	3,54	3,77	-0,23
prosazování zájmů × solidarita s druhými lidmi	3,55	2,73	0,82	3,4	3,69	-0,29
emancipace žen × tradiční postavení žen	3,28	2,64	0,64	3,42	3,13	0,29
tržní mechanismy × regulace státem	2,98	2,79	0,19	2,87	3,08	-0,21
materiální hodnoty × kvalita života	4,08	3,66	0,42	3,91	4,25	-0,34
bezpečnost × volný prostor pro jednání	2,55	2,64	-0,09	2,62	2,47	0,15

14 Srov. Sak, P. – Saková, K: Mládež na křižovatce, s. 11.

15 Srov. tamtéž, s. 16–17.

užít si života × zdokonalování sebe sama	3,28	2,86	0,42	3,26	3,3	-0,04
dávat druhým lidem × získávat od druhých lidí	2,36	2,73	-0,37	2,51	2,21	0,30
duchovní a myšlenkové podněty × smyslové prožitky	2,57	3,43	-0,86	2,57	2,57	0,00
právo ženy rozhodovat o těhotenství × zákaz interrupce	3,55	1,96	1,59	3,52	3,57	-0,05
drogy patří k životu × ohrožují společnost	4,35	3,78	0,57	4,22	4,47	-0,25
myšlenky, ideje, informace × majetek	2,32	2,91	-0,59	2,45	2,18	0,27
rozvoj osobnosti × sociální a ekonomické jistoty	2,51	2,81	-0,3	2,62	2,39	0,23
transcendentní dimenze × smyslový život	2,69	3,72	-1,03	2,68	2,69	-0,01
mezilidské vztahy × kariéra, úspěšnost	2,03	2,48	-0,45	2,16	1,89	0,27
individuální duchovní aktivity × formální rituály	2,99	2,49	0,5	3,01	2,97	0,04
být jako účastník × mít něco na starosti	2,97			3,01	2,93	0,08

Zatímco u mládeže při výzkumu v roce 2002 bylo patrné vyhraňování se ve směru liberalismu, hédonismu, individualismu, egoismu a materiálních hodnot,¹⁶ u mládeže na CSM je patrný příklon k *tradičním hodnotám* (tradiční postavení žen, zákaz interrupce, drogy ohrožují společnost, stát by měl využít všech prostředků k jejich vymýcení), *altruismu a odpovědnosti* (ochrana životního prostředí, solidarita s druhými lidmi, odpovědnost i za jiné lidi a společenství, dávat druhým lidem) a *duchovním hodnotám* (kvalita prožívaného života, poznávání sebe sama, rozvoj, zdokonalování sebe sama, individuální duchovní aktivity, duchovní a myšlenkové podněty, vnitřní svět a život člověka, jeho myšlenky a duchovní život, transcendentní dimenze).

Zajímavý je i rozdíl mezi muži a ženami u vzorku z CSM. Muži jsou vyhraněnější v důrazu na tradiční postavení žen a zároveň více *egoističtí a hédonističtí* (ekonomická prosperita, prosazování svých zájmů, materiální hodnoty, získávat od druhých lidí), zatímco ženy jsou více *altruistické* (ochrana životního prostředí, odpovědnost i za jiné, solidarita s druhými lidmi, kvalita prožívaného života, dávat druhým lidem).

Navíc jsme přidali pár hodnot – „být na akcích církve jako účastník, nenést odpovědnost“, oproti „spolupodílet se na organizaci církevních akcí, mít něco na starosti“. Ukázalo se, že preference respondentů je někde uprostřed, to znamená, že se nepřiklánějí k žádné z obou hodnot.

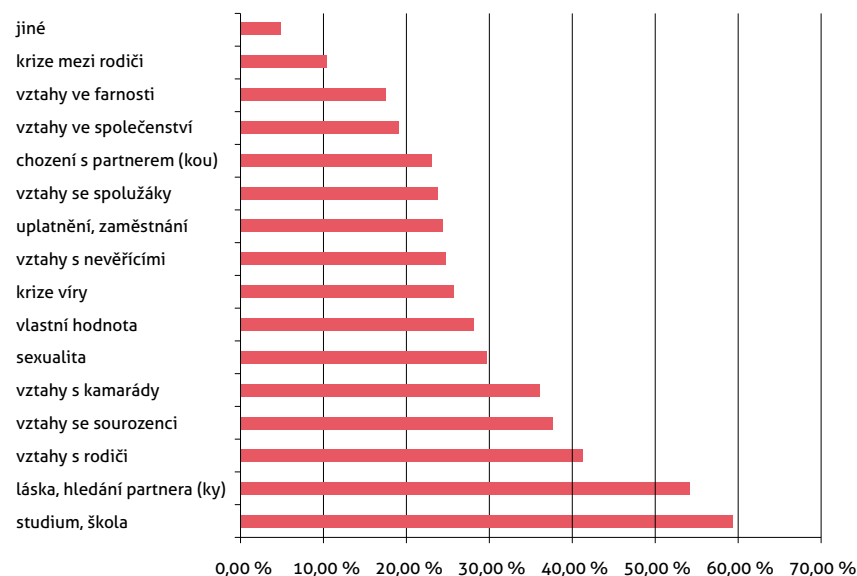
16 Srov. tamtéž, s. 17.

6 JAKÉ PROBLÉMY NEJVÍCE ŘEŠÍ

Tato otázka měla za cíl zmapovat, jaké problémy respondenti v současnosti řeší a zároveň zjistit, nakolik jsou zastoupeny. Proto měli respondenti možnost vybrat neomezeně všechny možnosti, které se jich týkají.

Problém	Všichni (%)	Muži (%)	Ženy (%)	M-Ž (%)
studium, škola	59,45	55,16	63,74	-8,58
láska, hledání partnera/partnerky	54,22	53,72	54,72	-1,00
vztahy s rodiči	41,19	37,68	44,7	-7,02
vztahy se sourozenci	37,74	34,53	40,9	-6,41
vztahy s kamarády	36,18	32,09	40,27	-8,18
sexualita	29,77	34,38	25,15	9,23
vlastní hodnota	28,20	23,64	32,75	-9,11
krize víry	25,86	25,07	26,65	-1,58
vztahy s nevěřícími	24,95	24,50	25,4	-0,90
uplatnění, zaměstnání	24,53	23,07	25,98	-2,91
vztahy se spolužáky	23,81	22,06	25,56	-3,50
chození s partnerem/partnerkou	23,06	23,64	22,47	1,17
vztahy ve společenství	19,19	18,91	19,47	-0,56
vztahy ve farnosti	17,66	17,77	17,54	0,23
krize mezi rodiči	10,57	8,02	13,12	-5,10
jiné	4,91	5,30	4,51	0,79

Jaké problémy nejvíc řešíš



Ukázalo se, že respondenti nejvíce řeší problémy se studiem a školou (59,45 %), dále problémy týkající se lásky, hledání partnera (54,22 %) a vztahové problémy s rodiči (41,19 %), sourozenci (37,74 %) a kamarády (36,18 %). Dále respondenti řeší problémy týkající se sexuality (29,77 %), vlastní hodnoty (28,20 %) a krize víry (25,86 %). U krize víry se zde zřejmě jedná o přerod z dětské víry zprostředkované druhými k vlastní osobní víře.

Zajímavý je i rozdíl mezi muži a ženami, kde muži mnohem více řeší problémy se sexualitou a ženy mnohem více řeší problémy se studiem a školou, vlastní hodnotou a vztahové problémy s kamarády, rodiči a sourozenci.

Přestože jsme nezjišťovali, o jaké problémy konkrétně jde, u mužů se ohledně sexuality nejspíše jedná o obtíže spojené s úkolem dospět ke zdařilé integraci pohlavnosti do celku osoby člověka. Pro muže je to spojeno s potřebou sebeovládání. Mladé muže provází nutkání k masturbaci a ke sledování pornografie, které může dospět až do závislosti, jež spočívá v nutkavé konzumaci pornografického obsahu a vyhledávání stále exotičtějších scén a příběhů na webu.

U dívek se problémy s vlastní hodnotou nejspíše týkají nízkého sebevědomí, které je způsobeno nespokojeností s vlastním tělem. Důvod lze spatřovat ve velkém akcentu na dokonalost postavy a na módní trendy, čímž jsou děvčata zvláště prostřednictvím médií neustále bombardována. Děvče, které nemá rádo své tělo, je pak náchylné k negativním emocím a situaci řeší různými dietami. Toto zkrácené vnímání proporcí svého těla může vyústit až do poruchy příjmu potravy.

7 SHRNU TÍ VÝZKUMU

Potvrdilo se, že respondenti CSM jsou podobní současné generaci v tom, že využívají komunikační a informační technologie. Ukázalo se, že respondenti jsou podobní běžné populaci v tom, že nejčastějšími aktivitami jsou povídání s přáteli a známými a práce na počítači. Rozdíl je v tom, že běžná populace mladých měla v roce 2011 na prvním místě sledování televize, zatímco respondenti CSM mají před prací na počítači na druhém místě domácí práce. Po práci na počítači u nich oproti běžné populaci těsně následuje studium a příprava na školu. Respondenti CSM denně na internetu tráví v průměru 175 minut, z toho na sociálních sítích 108 minut. Nejčastěji denně sledují Facebook, hudbu a písničky, a často sledují Youtube – videa, filmy a seriály, chat, zprávy a občas televizní pořady. Církevní weby a média respondenty CSM zajímají spíše okrajově. Nejčastěji, a to jen výjimečně, sledují pořady TV NOE a web signály.cz.

Ukázalo se, že respondenti CSM mají jiné hodnoty než většina jejich vrstevníků. Jsou nábožensky orientovaní, mají Boha na prvním místě, žijí vnitřním náboženským životem a důležité jsou pro ně i církevní náboženské aktivity. Jsou hodně zaměřeni na emotivní prožitek a k Bohu je nejvíce přibližuje hudba, písně a zpěvy, dále společenství, mše svatá, svátost smíření, modlitba vlastními slovy a eucharistie.

U respondentů CSM je patrný příklon k tradičním hodnotám, altruismu, odpovědnosti a k duchovním hodnotám. Z hodnot je pro ně na prvním místě Bůh, pak láska, životní partner a rodina s dětmi, zatímco u ostatní populace mladých je na prvním místě zdraví, pak láska a mír, život bez válek, dále životní partner, svoboda, přátelství a teprve až za nimi je rodina a děti.

Náš výzkum potvrdil, že u respondentů CSM se projevuje náboženský životní styl, jak jej popisuje Kolesárová. Pro tento styl jsou dominantní formální náboženské aktivity a niterná spiritualita, které doplňuje volnočasová kulturní orientace a z hodnot je to společensko-politická orientace. Silná je zde i reprodukční orientace na lásku spojenou s dětmi, partnerem a rodinou.¹⁷

17 Srov. Kolesárová, K: Životní styl v informační společnosti, s. 143.

Ukázalo, se že respondenti nejsou prozatím ve svých názorech nijak zvlášť ovlivněni současnou genderovou ideologií a jejím rozvolněným pojetím rodiny spojeným s vyzdvihováním práv alternativních sexuálních orientací, ale naopak jsou zastánci tradiční rodiny – úplné rodiny žijící v manželství, jehož smyslem je nést společně jak radosti, tak těžkosti, druhého neopustit a být připraven mít a vychovávat děti.

8 PASTORAČNÍ VÝZVY VYPLÝVAJÍCÍ Z VÝZKUMU MEZI MLÁDEŽÍ BĚHEM 6. CSM V OLOMOUCI V ROCE 2017

Výzkum, který byl prováděn mezi mladými během celostátního setkání mládeže, představuje zajímavou sondu do života mladých lidí, kteří v různé intenzitě sdílí katolickou víru. V této části se budeme věnovat inspiracím, které jeho výsledky nabízejí pro pastorační praxi.

Pro přehlednost použijeme SWOD analýzu, která popisuje silné a slabé stránky, příležitosti a vnější hrozby.

8.1 SILNÉ STRÁNKY MLÁDEŽE PRAKTIKUJÍCÍ KATOLICKOU VÍRU

Potěšitelným zjištěním jistě je, že mladí lidé žijící v církvi jsou názorově a hodnotově velmi solidně orientovaní. Zapadají do náboženské skupiny obyvatel, kterou definovali a popsali Sak a Kolesárová.¹⁸ Lze konstatovat, že při pastorační práci mladých se setkávají s osobami, jejichž hodnotová hierarchie je prokazatelně kladně ovlivněna vírou. Dokonce se dá říci, že jsou oním „ostrůvkem pozitivní deviací“, tedy že se v mnohém odlišují od svých vrstevníků. Dá se předpokládat, že jsou více obdařeni ochrannými faktory před rizikovým chováním, tolik rozšířeným mezi dnešní mládeží.¹⁹

Důvodem výše zjištěné skutečnosti je jistě fakt, že v církvi existuje oproti celku společnosti množství víru praktikujících, kvalitních, stabilních, nerozvedených rodin, které mají odvahu mít více dětí. Ekonomicky jde spíše o chudší část společnosti, což se projevuje tím, že mladí lidé vyrůstající v takovýchto rodinách jsou vedeni více ke skromnosti. Nezanedbatelný je též fakt, že pocházejí převážně z menších měst a z vesnic.

¹⁸ Srov. tamtéž, s. 143.

¹⁹ Srov. Kabíček, P. – Czémy, L. – Hamanová, J.: Rizikové chování v dospívání. Triton, Praha 2014, s. 35–46.

Dalším pozitivním zjištěním, které ukázala naše sonda, je skutečnost, že mladí lidé prožívají svoji víru velice niterně. Je možná až překvapivé, nakolik si cení mše a také zpovědi. U svátosti smíření to snad může být i kvůli tomu, že jim poskytuje dobře dosažitelnou možnost rozhovoru s knězem, a tedy nenásilné, základní duchovní doprovázení.

8.2 SLABÉ STRÁNKY MLÁDEŽE PRAKTIKUJÍCÍ VÍRU

Slabé stránky mládeže, které výzkum signalizuje, jsou v zásadě tři:

- nedostatek přiměřeného, kvalitního a praktického náboženského vzdělání,
- absence malých společenství,
- směřování k emotivně prožívané víře.

K formulaci těchto konkrétních slabých stránek nás přivádí více ukazatelů, které zachytil výzkum.

Ohledně mediálního světa jsou skoro stejní, jako jejich vrstevníci. Jen o něco méně žijí na sítích, kde hledají jako ostatní především hudbu a zábavu, a ne už tolik informace pro vzdělávání a pro orientaci ve světě. Ukazuje se, že pokud mladí lidé využívají na sítích náboženské programy, jedná se spíše o emoční nabídku (hudba), než o pořady připravované pro promýšlení, vzdělávání a tříbení kritického myšlení.

Otázky, které zjišťovaly, jak jsou na tom mladí s náboženským vzděláním, nedopadly moc pozitivně. Četbu Bible a rozjímání nad jejím textem konají spíše výjimečně. Náboženskou výuku většina z nich nemá. Neznají ani publikace přibližující katechismus, které jsou psány na míru mladým lidem a v naší zemi dlouhodobě propagované, jako jsou Youcat a Twetuj s Bohem. Dokonce zpověď, které si váží, využívají spíše občas. Náboženskou výchovu získávají převážně od rodičů, kněží a ze společenství. Že se nejedná většinou o systematické promýšlení víry, je nejvýš pravděpodobné.

Když si uvědomíme, že respondenti skoro vůbec nevyužívají sdělovací prostředky, které nabízejí originály promluv papeže Františka, pak je zřejmé, že jakousi povědomost o tom, co papež učí, získávají z běžných médií. Znamená to, že se ocitají v izolaci a jsou manipulováni, protože mediální obraz papeže Františka není zdaleka vyrovnaný. Pravidelně se stává, že média přeslechnou leccos, co říká, a to, co se jim hodí, přizpůsobí k svému obrazu.²⁰

S absencí znalostí a rozumového odůvodnění víry souvisí i ta část našeho výzkumu, která je věnovaná postojům a hodnotám. Ukazuje se, že zřejmě díky rodině mají mladí věřící názory na morální život, sexualitu a manželství v mírné většině shodný s učením církve, tedy s Biblí. Pokud však respondenti odpovídali na aktuálně diskutovaná témata (např. umělé oplodnění, antikoncepce, registrované partnerství), už si tak jistí nebyli.

V životě si totiž nelze vystačit jen s emotivně prožívaným náboženským životem. Aby v současné době mladý člověk obstál v dospělosti, potřebuje kromě autentické náboženské zkušenosti též jasné ukotvení v nauce církve, rozumové přijetí víry a morálky, a schopnost jejich moudré aplikace v životě. V opačném případě je velká pravděpodobnost, že sice bude jakýsi náboženský sentiment prožívat, ale ve skutečnosti jeho život bude nedostatečně a nespolehlivě zakotven v evangeliu. Člověk, který nemá odpovídající vzdělání, se v životě snadno dostane do rozporu mezi vírou a rozumem, mezi vírou a praxí svého života, a snadno podlehne tlaku okolí.

Ukázalo se, že si mladí věřící velice váží společenství, ale spíše velkého, protože malou skupinu, kde se sdílí a prohlubuje víra, navštěvují jen občas.

Dlouhodobě lze též pozorovat, že se mladí lidé vydávají na velká setkání mládeže stále více hlavně na základě pozvání svých vrstevníků či osobního vybidnutí nejbližších, včetně kněží. Od své účasti očekávají duchovní povzbuzení a prožití kamarádství.

Výzkum též naznačuje určitou možnou tendenci mladých věřících k uzavírání se do skupiny podobně smýšlejících. Dá se to odvodit z otázky, jaké mají kamarády. Většina uvádí, že věřící. Je jistě přirozené a správné, že hledají věřící kamarády, ale na druhou stranu žijí mezi mnoha mladými, kteří víru nesdílejí. Označená tendence může být způsobena i tím, že si uvědomují díky svému malému náboženskému vzdělání obtížnost až neschopnost argumentovat na všetečné a provokující otázky vrstevníků. Pokud tomu tak je, jedná se o velkou škodu a brzdu přirozené evangelizace.

8.3 PŘÍLEŽITOSTI CÍRKVE V PASTORACI MLÁDEŽE

Papež František velice často zdůrazňuje, že pastore mládeže není nějaký úřad, ale značně odpovědné osobní doprovázení mladých lidí k setkání s Kristem. Připomíná, že i když to na první pohled mnohdy není zřejmé, mladí jsou otevřeni pro skutečné ideály, a tedy i pro Boha, a potřebují doprovázení, aby tyto ideály byli schopni uskutečňovat a proměňovat v budoucnost.²¹

Skutečná výchova je komplexní. Pedagog vychovává obsahem, idejemi, životními postoji a hodnotami. Nestačí pouze vštěpování znalostí, protože výchova musí dbát na růst srdce a na konkrétní jednání.²² Formace mládeže je investicí do budoucnosti a je třeba, aby jim nikdo nezczizil jejich naději.²³ Proto je nutné mladé lidi chránit před manipulací ideologického a sociologického charakteru.²⁴

V Evangeliu gaudium si všímá skutečnosti, že „mladí lidé v obvyklých strukturách (církve) často nenacházejí odpovědi na svůj neklid, potřeby, problémy a zranění.“²⁵ Důvody vidí dva. Jeden vnitřní, protože „pro nás dospělé je neskutečně mladým trpělivě naslouchat, chápat jejich neklid a jejich požadavky a učit se s nimi mluvit je-

20 Srov. Majchrák, J. – Hanus, M. – Vasil, C.: Kresťan by mal byť hrdinom – rozhovor s arcibiskupom Cyrilom Vasilom. Bratislava, Postoj 2016, s. 199.

21 Srov. František: Promluva pro Papežskou komisi pro Latinskou Ameriku, 28. 2. 2014.

22 Srov. František: Promluva na setkání s biřmovanci v Miláně, 27. 3. 2017.

23 Srov. František: Promluva k členům Nadace Jana Pavla II., 21. 10. 2016.

24 Srov. František: Interview brazilské televizní stanici Rede Globo, 28. 7. 2013.

jich jazykem, kterému rozumějí.“ Druhý důvod je vnější. Papež je realista, a proto se bez obalu staví kriticky k soudobé převládající kultuře, kterou šíří finanční mocnosti a média. Mladé lidi směřují ke konzumnímu stylu života a odvádějí je od zakládání rodiny.²⁵

Doprovázet mladé lidi je nejen odpovědné, ale jistě i náročné. Církev, která má v současnosti v České republice nevídanou míru svobody ve svém působení, nese odpovědnost za to, jak dokáže nasadit své síly, prostředky a schopnosti do pastorační práce mládeže. Kladl nám to na srdce i papež Benedikt XVI. při své návštěvě v roce 2009, kdy nás vybídl: „Vaše pastorační snaha se však musí zaměřit zejména na oblast výchovy nových generací. Katolické školy nechtě podporují úctu k člověku; ať se věnuje pozornost pastorační práci mládeže i mimo školní okruh.“²⁶

Opravdový vychovatel si je vědom situace mladého člověka, ale zároveň ví, že jeho úloha je doprovázet druhého, tedy uvádět ho do odpovědného přijetí života a k osobnímu setkání s Kristem. Ten, kdo vychovává, zná obecný cíl svého snažení. Proto nesmí podlehnout aktuálním svodům a existujícím módním vlnám. V současnosti se od vychovatele požaduje, aby se nevydal jen povrchní cestou emocí, aby se víra nezaměnila za zvnějšku naordinované prožitky. Podobně se u něj očekává, že se moudře vypořádává s informačními technologiemi. Více je osobní setkání a naslouchání, než pohodlné, avšak klamné sdílení na internetu.

Současní mladí lidé mají tendenci směřovat k emotivitě, která je určitým způsobem vytrhuje z každodennosti. Výzkum ukázal, že tuto tendenci vykazují též mladí věřící. To s sebou nese zásadní výzvu. Aby se víra stala v životě nosnou, potřebuje být uchopena celou osobou, tedy i rozumem. To předpokládá nejen autentické setkání s Bohem, ale nutně též rozumové poznávání, promýšlení a přijetí víry. Sami mladí to na církvi požadují, jak lze dokladovat na Podnětech z 5. celostátního fóra mládeže. Pro mladé lidi, kteří jsou ve víře vychováni, žijí v kvalitní a víru praktikující rodině, se jedná o vysoce naléhavé téma. Dá se předpokládat, že bez rozumového přijetí víry si v životě s přijatým nebo jen emotivním nevystačí.

Před církevní praxí se otevírá vážná otázka, proč nejsme přes veškerou snahu schopni mladé lidi nadchnout pro studium prohlubující jejich víru.

Důvodů je jistě více:

- Pokušení rychlého úspěchu používáním emotivních metod, často spojených s navozováním emocí spojených s hudbou.
- Předávání pochybností spojených s relativismem. Rozleptávání víry je nejednou vinou teologů. Pak nejde o vstup do víry, ale o rozmělnění i tak chatrných základů.
- Malá trpělivost vychovatelů či jejich neochota investovat do osobních vztahů.

25 Srov. František: *Evangelii gaudium*, 105–108; František: *Amoris laetitia*, 40.

26 Benedikt XVI.: *Nešpory s kněžími, řeholníky, řeholnicemi, seminaristy a laickými hnutími*, Praha, Katedrála sv. Víta, 26. září 2009.

Co se týká **katecheze dětí**, bylo by vhodné získat zkušené a kvalitní osoby, které by vytvořily modely katechizace a výuky náboženství pro druhý stupeň základní školy, kde je dlouhodobě vnímat velký propad počtu systematicky formovaných dětí.²⁷ Nedostatků církve v nabídce pro věk 10–14 let jsou alarmující.

Secce pro mládež ČBK vykonala pro zkvalitnění péče o **středoškoláky a vysokoškoláky** v posledních letech mnoho. Jednak vypracovala řadu materiálů pro společenství mládeže²⁸ a vytvořila také Směrnici ČBK o animátorských kurzech mládeže. Ta zhodnotila to nejlepší a vyzkoušené za 25 let existence takových kurzů a zároveň prohloubila metodiku a navrhla seznam neopomenutelných a doplňkových témat.²⁹

Příprava biřmovanců vyžaduje též více pozornosti a osnovy, které budou zahrnovat osobní zkušenost víry, vzdělání a objev společenství. Inspiraci nabízí olomoucká arcidiecéze a její styl práce s biřmovanci.

Vysokoškolské farnosti mají možnost studentům nabízet kvalitní a systematické kurzy víry, filozofie kompatibilní s lidskou přirozeností a s Biblickým poselstvím – tedy filozofii bytí mající základy ve sv. Tomášovi, antropologie inspirované teologií těla sv. Jana Pavla II., katolické etiky, sociální nauky církve. V tomto ohledu by bylo chvályhodné zvýšit úsilí. Jen tak můžeme doufat, že církev bude mít v budoucnu kvalitní inteligenci, která bude schopna sama před sebou i před druhými obhájit katolickou víru a v jejím duchu kultivovat a ovlivňovat společnost.

Důležitá je též podpora malých **společenství mládeže**: ve farnosti, v dané oblasti, na škole... V zásadě se jedná o dva důvody. Jeden je všeobecně pedagogický, protože „nejdůležitější etapy socializace probíhají vždy v malých skupinách, v nichž se lidé setkávají ‘tváří v tvář’. Tito činitelé mají nejvýraznější vliv na to, jak se člověk vyvíjí.“ Proto je důležité, aby adolescent nalezl kvalitní referenční skupinu, protože tyto skupiny mají normativní i srovnávací funkci.³⁰ Druhý důvod vyplývá z víry, protože uprostřed společenství shromážděného ve jménu Ježíše, tedy v lásce, je on sám přítomen (Mt 18, 20). Společenství je tedy pro harmonickou a kvalitní formaci mladých lidí nepostradatelné. Jakákoliv podpůrná aktivita ze strany kněží a dospělých je vítána. V tomto ohledu budou mít i v budoucnu významnou roli diecézní centra života mládeže a salesiánské oratoře a iniciativy založené na reálně prožívané komunitě.³¹

Další oblastí, která vyžaduje podporu, jak ukázal výzkum, jsou **katolické rodiny**, neboť mají na své děti rozhodující vliv. Podpora by měla směřovat do několika ob-

27 Srov. Tichý, R.: Sociologický pohled na mladé dle sčítání účastníků bohoslužeb. In: *Budoucnost církve*, roč. XIX (2012), č. 3–4, s. 38; Balík, J.: Příspěvek k diskusi o předávání víry dětem a mladým lidem. In: *Budoucnost církve*, roč. XIX (2012), č. 3–4, s. 39–42.

28 *Na cestě k člověku* (2014, antropologie), *Dar společenství církve* (2015, církev a malé společenství), *Křesťan ve víru světa* (2016, sociální nauky církve), *Žít z Boží síly – svátosti* (2017), *Pojď a následuj mě I a II* (2017). Kromě toho iniciovala vydání překladu *Twetuj s Bohem* (Paulínky 2016, 2017) a videocyklu *Bůh, sex a manželství* (www.signaly.cz).

29 Pod číslem 39: <https://www.cirkev.cz/cs/fialova-rada>

30 Srov. Kořá, J.: Hlavní činitelé socializace. In: Jedlička, R. a kol.: *Poruchy socializace u dětí a dospívajících – prevence životních selhání a krizová intervence*. Praha, Grada 2015, s. 34.

31 Vznikají nové způsoby formace mladých založené na životě v komunitě. Např. měsíční či týdenní pobyt mladých v Casa Kairos v diecézi Verona: <http://www.giovaniverona.it/articolo/casa-kairos/251> či v diecézi Senigallia: <http://www.pastoralegiovanilesenigallia.it/punto-giovanee>.

lastí: metodické materiály pro domácí katechezi, finanční zvýhodnění početnějších rodin³², obrana přirozené rodiny ve veřejném prostoru. Snad je vhodné zmínit, že mladým lidem žijícím svou víru v náročném světě hrozí určitý idealismus a naivita. Jejich pojetí života bývá spíše spirituální a jsou orientováni na vztahy, což vede k tomu, že ne vždy jsou připraveni na tvrdost a dravost společnosti oproti mnoha jejich vrstevníkům. Po vstupu do manželství, ve kterém se zpravidla otevírají početnější rodině, se snadno ocitnou v obtížích různého druhu; propadají se do ekonomicky slabé vrstvy společnosti, dlouhodobě jsou přetíženi, narůstá vnitřní napětí ve vztahu. V tomto může pomoci vhodným způsobem církví nabízené školení o právních záležitostech, ekonomice a o osobním a rodinném managementu. Zároveň je třeba, aby církve hledala způsoby, jak podpořit mladé manžele, aby snadněji dosáhli vhodného samostatného bydlení pro svou rodinu. Je totiž zřejmé, že mladá, příjmově průměrná nebo slabší rodina, které rodiče nemohou pomoci zajistit bydlení a která se musí hned na počátku takřka po celý aktivní život zadlužit, je pod dlouhodobým tlakem stálého ohrožení závislostí na výši příjmu. Ne každá rodina tento tlak dlouhodobě zvládá a je schopna vytvořit pro děti optimální zázemí.

Dále nelze opomenout i nutnost vést mladé lidi k **angažovanosti**. Znamená to dát jim ve společenství církve přiměřený úkol a odpovědnost. Samostatnost je třeba citlivě spojit s trpělivou přítomností, která povzbuzuje, inspiruje a vhodně poradí.

Nelze nezdůraznit **roli starších osob při výchově mladých lidí**. Papež František neúnavně připomíná, že mladí potřebují starší a naopak.³³ Kolik dobrého může udělat dospělá žena či dospělý muž, katecheta či katechetka ve farnosti! Nelze očekávat, že vše zvládnou sami mladí animátoři. Jsou na cestě zrání a moudrá přítomnost dospělého jim může velice pomoci.

Vstup na **internet** též nelze opomenout. Jeho význam bychom sice neměli přeceňovat, avšak víme-li, že mladí lidé v současnosti žijí na sociálních sítích a že soc. sítě jsou jejich druhým životním prostorem, je nutné hledat způsob, jak se na něm s nimi setkat. Vyžaduje to investovat do takových forem, které jsou dnes mladými přijímány. Aby zároveň šlo o skutečný hodnotný a vzdělávací obsah, je třeba jejich tvorbu svěřit schopným a zkušeným tvůrcům. To si vyžaduje nemalé finanční a personální investice.

Výzkum jasně ukázal, že existuje značný nedostatek ve vzdělání v oblastech tak zásadních, jako jsou metody **přirozeného plánování rodičovství**, a přitom sami mladí o jejich zprostředkování žádají.³⁴ Když zvážíme, že oficiální dokumenty církve neustále hovoří o důležitosti angažovanosti laiků v oblasti odpovědného rodičovství, musíme se ptát, jak církve odborníky z řad laiků podporuje a jak kněží nabízejí mladým lidem různé kurzy, které je seznámí s potřebnými dovednostmi. Podobně je třeba si klást otázku, zda katoličtí lékaři nabízejí skutečnou **léčbu neplodnosti**, která se

ukazuje jako spolehlivá alternativa k nemorálnímu umělému početí. Zvláště děvčata vnímají potřebu, aby **diecéze podporovaly vznik gynekologických ordinací pracujících v souladu s učením katolické církve**.³⁵

8.4 VNĚJŠÍ HROZBY PŮSOBÍCÍ NA MLÁDEŽ

Vnější hrozby, s nimiž se mladí věřící potýkají, jsou totožné s těmi, které působí na veškerou mládež. Zde je třeba konstatovat, že právě mladí „jsou nejsenzitivnější složkou společnosti, a tudíž vývojové trendy se nejdříve objevují u ní.“³⁶

Především se jedná o radikální relativismus, který je doháněn ad absurdum. Již se nehledá pravda, ale emoce a zábava. Pravdu má ten, kdo má nevíce lajků, protože pobavil.

Televize a dnes informační a komunikační technologie vytvářejí jakési zdánlivě neorganizované náboženství nenasycenosti, smilství a pýchy, v jehož středu stojí často zvrácený sex a perverzita všeho druhu. Umělý potrat je tímto „náboženstvím“ považován za jakousi základní „svátost“. Jedná se o kolosální obrat pohledu na člověka, protože změna chápání sexuality s sebou nese změnu chápání člověka.³⁷ Setkáváme se s novým typem člověka – člověk on-line, s generací sítě. Tato média mají na jedince vliv, přetvářejí jeho osobu a snadno mohou být prostředkem manipulace.³⁸ Sociologové popisují též skutečnost boje o kontrolu nad informacemi. Nositelé moci zdokonalují systémy špehování občana a legislativa neustále zužuje prostor soukromí jedince. Dokonce dochází k tomu, že jsou využívány různé nahodilé či uměle vytvořené situace k tomu, aby byla zlomena vůle občana ke svobodě a soukromí, a aby svoboda, soukromí a volné šíření informací byly krok za krokem oklešťovány.³⁹

Současný globalizovaný svět na jednu stranu kulturu společnosti násilně nivelizuje, avšak zároveň působí velkou vnitřní diverzitu a separaci v rámci jedné kulturní oblasti. Sociolog Havlík píše, že „svět se sjednocuje a současně štěpí.“⁴⁰ Uvnitř postmoderního světa koexistuje několik vrstev kulturních vzorců chování. Týká se to i světa mladých lidí, který sice může být popisován jako jedna subkultura, ale ve skutečnosti jsou příslušníci mladé generace mimořádně diferencováni.⁴¹

Současná doba též prohlubuje citovou nevyzrálou, sexuální zmatek, obtížné objevení a přijetí vlastní mužské či ženské identity. Mladí lidé jsou stále více pod soustředěným tlakem genderových ideologií, které manipulují člověkem dle svých nevědeckých idejí, jež se čím dál více snaží prosazovat zákony.⁴²

32 K tomu došlo například při Světovém dnu mládeže v Krakově. Účastníci z početnějších rodin měli slevy, které hojně využívali.

33 Srov. František: Promluva na svátek Uvedení Páně do chrámu, 2. 2. 2018.

34 Srov. Podněty z 5. Celostátního fóra mládeže, 2017.

35 Srov. Závěry ze 4. celostátního fóra mládeže, 2012.

36 Srov. Sak, P.: České generace mládeže a jejich výzkum. In: Budoucnost církve, roč. XXIII. (2016), č. 2, s. 12–22.

37 Srov. Kreeft, P.: Ako vyhrať kulturnu vojnu. Bratislava, Redemptoristi 2008, s. 45, 68, 80, 82.

38 Srov. Kořán, J.: Hlavní činitelé socializace. In: Jedlička, R. a kol.: Poruchy socializace u dětí a dospívajících – prevence životních selhání a krizová intervence, s. 54.

39 Srov. Kolesárová, K.: Životní styl v informační společnosti, s. 149.

40 Havlík, R.: Aktuální problémy společnosti z pohledu sociologie. Praha, UJAK 2016, s. 28.

41 Srov. Sak, P.: České generace mládeže a jejich výzkum. In: Budoucnost církve, roč. XXIII (2016), č. 2, s. 12–22.

42 František: Amoris laetitia, s. 56 a 281.

ZÁVĚREČNÉ VYBÍDNUTÍ

Výzkum, který byl proveden mezi mladými účastníky na 6. Celostátním setkání mládeže v Olomouci v srpnu 2017, potvrdil to, co je známé, vícekrát formulované⁴³ a co mnohokrát různým způsobem mladí lidé církvi připomínají, naposledy během 5. Celostátního fóra mládeže konaného v únoru 2017. Zároveň se jedná o jasné připomenutí odpovědnosti, kterou v církvi všichni – od odpovědných lidí přes rodiny a kněze až ke každému věřícímu – nesou.

V životě mladých lidí záleží na tom, z jaké rodiny pocházejí, jakou kvalitu má škola, kterou navštěvují a jakou referenční skupinu vrstevníků si volí. Zároveň platí, že u mladého člověka velice záleží na kvalitě osobních vztahů s těmi, kteří mají možnost ho stimulovat k odpovědnému osobnostnímu zrání. Jedná se o vztahy s rodiči, s vrstevníky, pedagogy a vychovateli, kněze nevyjímaje. Výchova mladých lidí je proto velmi náročná, neboť je více než kdy jindy založena na pozitivním vztahu a vyžaduje velkou trpělivost. Církev není z tohoto trendu vyňata a je pro ni stejnou výzvou, jako pro všechny ostatní vychovatele.⁴⁴

43 Např. Balík, J.: Příspěvek k diskusi o předávání víry dětem a mladým lidem. In: *Budoucnost církve*, roč. XIX (2012), č. 3–4, s. 39–42; Balík, J.: *Monitoring mínění mladých lidí v církvi*. Sekretariát Sekce pro mládež ČBK 2013, s. 207–209.

44 Srov. Balík, J.: *Monitoring mínění mladých lidí v církvi*, s. 205–207.

LITERATURA

- Balík, J.: *Monitoring mínění mladých lidí v církvi*. Sekretariát Sekce pro mládež ČBK 2013.
- Balík, J.: Příspěvek k diskusi o předávání víry dětem a mladým lidem. In: *Budoucnost církve*, roč. XIX (2012), č. 3–4, s. 39–42.
- Benedikt XVI.: *Nešpory s kněžími, řeholníky, řeholnicemi, seminaristy a laickými hnutími*, Praha, Katedrála sv. Víta, 26. září 2009.
- František: *Evangelii gaudium*, 2013.
- František: *Amoris laetitia*, 2016.
- František: *Promluva pro Papežskou komisi pro Latinskou Ameriku*, 28. 2. 2014.
- František: *Promluva na setkání s birmovanci v Miláně*, 27. 3. 2017.
- František: *Promluva k členům Nadace Jana Pavla II.*, 21. 10. 2016.
- František: *Interview brazilské televizní stanici Rede Globo*, 28. 7. 2013.
- František: *Promluva na svátek Uvedení Páně do chrámu*, 2. 2. 2018.
- Havlík, R.: *Aktuální problémy společnosti z pohledu sociologie*. Praha, UJAK 2016.
- Kabíček, P. – Czémy, L. – Hamanová, J.: *Rizikové chování v dospívání*. Triton, Praha 2014.
- Kolesárová, K.: *Životní styl v informační společnosti*. Praha, UJAK 2016.
- Koncepce rodinné politiky*. Praha, MPSV 2016.
- Koťa, J.: *Hlavní činitelé socializace*. In: *Jedlička, R. a kol.: Poruchy socializace u dětí a dospívajících – prevence životních selhání a krizová intervence*. Praha, Grada 2015.
- Kreeft, P.: *Ako vyhrať kulturnu vojnu*. Bratislava, Redemptoristi 2008.

Majchrák, J. – Hanus, M. – Vasil, C.: Křesťan by mal byť hrdinom – rozhovor s arcibiskupom Cyrilom Vasilom. Bratislava, Postoj 2016.

Podněty z 5. Celostátního fóra mládeže.

<https://www.cirkev.cz/cs/aktuality/170226podnety-z-5-celostatniho-fora-mladeze>

Sak, P.: České generace mládeže a jejich výzkum. In: Budoucnost církve, roč. XXIII (2016), č. 2, s. 12–22. Praha, Sekce pro mládež ČBK.

Sak, P.: Protikladné trendy ve vývoji spirituality a sekularizace české společnosti a mladé generace. In: Budoucnost církve, roč. XII (2005), č. 1. s. 14–17. Praha, Sekce pro mládež ČBK.

Sak, P.: Globalizace a nová spiritualita. In: Budoucnost církve, roč. XI (2004), č. 1. s. 5–9. Praha, Sekce pro mládež ČBK.

Sak, P. – Saková, K.: Mládež na křižovatce. Sociologická analýza postavení mládeže ve společnosti a její úlohy v procesech evropeizace a informatizace. Praha, Svoboda Servis 2004.

Tichý, R.: Sociologický pohled na mladé dle sčítání účastníků bohoslužeb. In: Budoucnost církve, roč. XIX (2012), č. 3–4, s. 33–38. Praha, Sekce pro mládež ČBK.

Závěry ze 4. Celostátního fóra mládeže, 2012.

ZKRATKY

A/DCM Arci/diecézní centrum pro mládež

SDM Světový den mládeže

CSM Celostátní setkání mládeže

PŘÍLOHA 1 – DOTAZNÍK

VÝZKUM MEZI MLADÝMI ÚČASTNÍKY CSM OLOMOUC 2017

Organizátoři Celostátního setkání mládeže Tě prosí o vyplnění přísně ANONYMNÍHO dotazníku; během oběda či dnes odpoledne. Kdo odevzdá celý vyplněný dotazník v Baru U Nebojsy, v Informacích nebo na Centrální recepci, obdrží 0,3 l kofoly ZDARMA nebo poukaz na ni. Týká se účastníků setkání do 30 let.

Sekce pro mládež ČBK a AKSM, z.s.

1. Jak často na internetu sleduješ:

(u každé z položky zaškrtni v každém řádku příslušný obdélník odpovídající jedné z uvedených frekvencí: nikdy, výjimečně, občas, často nebo pravidelně denně)

	nikdy	výjimečně	občas (min. 1 x za měsíc)	často (min. 1 x za týden)	pravidelně denně (či téměř denně)
facebook	<input type="checkbox"/>	<input type="checkbox"/>	<input type="checkbox"/>	<input type="checkbox"/>	<input type="checkbox"/>
instagram	<input type="checkbox"/>	<input type="checkbox"/>	<input type="checkbox"/>	<input type="checkbox"/>	<input type="checkbox"/>
youtube – videa	<input type="checkbox"/>	<input type="checkbox"/>	<input type="checkbox"/>	<input type="checkbox"/>	<input type="checkbox"/>
snapchat	<input type="checkbox"/>	<input type="checkbox"/>	<input type="checkbox"/>	<input type="checkbox"/>	<input type="checkbox"/>
twitter	<input type="checkbox"/>	<input type="checkbox"/>	<input type="checkbox"/>	<input type="checkbox"/>	<input type="checkbox"/>
skype	<input type="checkbox"/>	<input type="checkbox"/>	<input type="checkbox"/>	<input type="checkbox"/>	<input type="checkbox"/>
hudbu, písničky	<input type="checkbox"/>	<input type="checkbox"/>	<input type="checkbox"/>	<input type="checkbox"/>	<input type="checkbox"/>
zprávy	<input type="checkbox"/>	<input type="checkbox"/>	<input type="checkbox"/>	<input type="checkbox"/>	<input type="checkbox"/>
komentáře	<input type="checkbox"/>	<input type="checkbox"/>	<input type="checkbox"/>	<input type="checkbox"/>	<input type="checkbox"/>

televizní pořady	<input type="checkbox"/>	<input type="checkbox"/>	<input type="checkbox"/>	<input type="checkbox"/>	<input type="checkbox"/>
rozhlas	<input type="checkbox"/>	<input type="checkbox"/>	<input type="checkbox"/>	<input type="checkbox"/>	<input type="checkbox"/>
filmy a seriály	<input type="checkbox"/>	<input type="checkbox"/>	<input type="checkbox"/>	<input type="checkbox"/>	<input type="checkbox"/>
Youtubery	<input type="checkbox"/>	<input type="checkbox"/>	<input type="checkbox"/>	<input type="checkbox"/>	<input type="checkbox"/>
chat	<input type="checkbox"/>	<input type="checkbox"/>	<input type="checkbox"/>	<input type="checkbox"/>	<input type="checkbox"/>
diskuse	<input type="checkbox"/>	<input type="checkbox"/>	<input type="checkbox"/>	<input type="checkbox"/>	<input type="checkbox"/>
pořady televize NOE	<input type="checkbox"/>	<input type="checkbox"/>	<input type="checkbox"/>	<input type="checkbox"/>	<input type="checkbox"/>
rádio Proglas	<input type="checkbox"/>	<input type="checkbox"/>	<input type="checkbox"/>	<input type="checkbox"/>	<input type="checkbox"/>
rádio Vaticana	<input type="checkbox"/>	<input type="checkbox"/>	<input type="checkbox"/>	<input type="checkbox"/>	<input type="checkbox"/>
web časopisu IN	<input type="checkbox"/>	<input type="checkbox"/>	<input type="checkbox"/>	<input type="checkbox"/>	<input type="checkbox"/>
web časopisu Tarsicius	<input type="checkbox"/>	<input type="checkbox"/>	<input type="checkbox"/>	<input type="checkbox"/>	<input type="checkbox"/>
web signály.cz	<input type="checkbox"/>	<input type="checkbox"/>	<input type="checkbox"/>	<input type="checkbox"/>	<input type="checkbox"/>
web víra.cz	<input type="checkbox"/>	<input type="checkbox"/>	<input type="checkbox"/>	<input type="checkbox"/>	<input type="checkbox"/>
web katyd.cz	<input type="checkbox"/>	<input type="checkbox"/>	<input type="checkbox"/>	<input type="checkbox"/>	<input type="checkbox"/>
web cirkev.cz	<input type="checkbox"/>	<input type="checkbox"/>	<input type="checkbox"/>	<input type="checkbox"/>	<input type="checkbox"/>
web tisickrate.cz	<input type="checkbox"/>	<input type="checkbox"/>	<input type="checkbox"/>	<input type="checkbox"/>	<input type="checkbox"/>
jiné (doplň který):	<input type="checkbox"/>	<input type="checkbox"/>	<input type="checkbox"/>	<input type="checkbox"/>	<input type="checkbox"/>

Jaké jsou tvé oblíbené weby? (doplň maximálně 3)

1.A Kolik času (hodin) na internetu strávíš denně? _____ hodiny

1.B Kolik času (hodin) denně z toho strávíš na sociálních sítích? _____ hodiny

2. O co z následujících možností se všeobecně zajímáš? (Můžeš zaškrtnout více možností)

Politika	<input type="checkbox"/>	Náboženství	<input type="checkbox"/>	Příroda	<input type="checkbox"/>
Zprávy o celebritách	<input type="checkbox"/>	Cestování	<input type="checkbox"/>	Časopisy	<input type="checkbox"/>
Neobvyklé zážitky	<input type="checkbox"/>	Nakupování	<input type="checkbox"/>	Móda	<input type="checkbox"/>
Knihy	<input type="checkbox"/>	Hudba	<input type="checkbox"/>	Filmy a seriály	<input type="checkbox"/>
Počítačové hry	<input type="checkbox"/>	Zvířata	<input type="checkbox"/>	Komunikační technologie	<input type="checkbox"/>
Duchovní literatura	<input type="checkbox"/>	Kultura	<input type="checkbox"/>	Informační technologie	<input type="checkbox"/>
Auta a technika	<input type="checkbox"/>	Sport	<input type="checkbox"/>	Jiné: _____	<input type="checkbox"/>

3. Rozděľ celkem 100% mezi jednotlivé oblasti tvého zájmu podle toho, jaký podíl tvoří:

vzdělávání: _____ %

víra: _____ %

sport: _____ %

dobrovolná činnost pro druhé: _____ %

zábava: _____ %

jiné (doplň): _____ %

4. Jak často děláš následující aktivity ve volném čase?

(u každé z položky zaškrtni v každém řádku příslušný obdélník odpovídající jedné z uvedených frekvencí: nikdy, výjimečně, občas, často nebo pravidelně denně)

	nikdy	výjimečně	občas (min. 1 x za měsíc)	často (min. 1 x za týden)	pravidelně denně (či téměř denně)
Sledování televize	<input type="checkbox"/>	<input type="checkbox"/>	<input type="checkbox"/>	<input type="checkbox"/>	<input type="checkbox"/>
Povídání s přáteli, známými	<input type="checkbox"/>	<input type="checkbox"/>	<input type="checkbox"/>	<input type="checkbox"/>	<input type="checkbox"/>
Práce s počítačem	<input type="checkbox"/>	<input type="checkbox"/>	<input type="checkbox"/>	<input type="checkbox"/>	<input type="checkbox"/>
Poslech rozhlasu	<input type="checkbox"/>	<input type="checkbox"/>	<input type="checkbox"/>	<input type="checkbox"/>	<input type="checkbox"/>
Odpočinek, nicnedělání, ležení	<input type="checkbox"/>	<input type="checkbox"/>	<input type="checkbox"/>	<input type="checkbox"/>	<input type="checkbox"/>
Domácí práce	<input type="checkbox"/>	<input type="checkbox"/>	<input type="checkbox"/>	<input type="checkbox"/>	<input type="checkbox"/>
Četba novin, časopisů	<input type="checkbox"/>	<input type="checkbox"/>	<input type="checkbox"/>	<input type="checkbox"/>	<input type="checkbox"/>
Schůzka s partnerem(kou)	<input type="checkbox"/>	<input type="checkbox"/>	<input type="checkbox"/>	<input type="checkbox"/>	<input type="checkbox"/>
Milenecké aktivity	<input type="checkbox"/>	<input type="checkbox"/>	<input type="checkbox"/>	<input type="checkbox"/>	<input type="checkbox"/>
Sexuální aktivity	<input type="checkbox"/>	<input type="checkbox"/>	<input type="checkbox"/>	<input type="checkbox"/>	<input type="checkbox"/>
Návštěva kaváren, restaurací	<input type="checkbox"/>	<input type="checkbox"/>	<input type="checkbox"/>	<input type="checkbox"/>	<input type="checkbox"/>
Četba knih	<input type="checkbox"/>	<input type="checkbox"/>	<input type="checkbox"/>	<input type="checkbox"/>	<input type="checkbox"/>
Procházky, toulání se	<input type="checkbox"/>	<input type="checkbox"/>	<input type="checkbox"/>	<input type="checkbox"/>	<input type="checkbox"/>
Aktivní sportování	<input type="checkbox"/>	<input type="checkbox"/>	<input type="checkbox"/>	<input type="checkbox"/>	<input type="checkbox"/>
Sledování DVD, videa	<input type="checkbox"/>	<input type="checkbox"/>	<input type="checkbox"/>	<input type="checkbox"/>	<input type="checkbox"/>
Chov zvířat	<input type="checkbox"/>	<input type="checkbox"/>	<input type="checkbox"/>	<input type="checkbox"/>	<input type="checkbox"/>
Turistika, výlety do přírody	<input type="checkbox"/>	<input type="checkbox"/>	<input type="checkbox"/>	<input type="checkbox"/>	<input type="checkbox"/>
Studium a příprava na školu	<input type="checkbox"/>	<input type="checkbox"/>	<input type="checkbox"/>	<input type="checkbox"/>	<input type="checkbox"/>
Večírky, mejdany	<input type="checkbox"/>	<input type="checkbox"/>	<input type="checkbox"/>	<input type="checkbox"/>	<input type="checkbox"/>
Výstavba, údržba domu, bytu	<input type="checkbox"/>	<input type="checkbox"/>	<input type="checkbox"/>	<input type="checkbox"/>	<input type="checkbox"/>
Práce na zahradě, poli, lese	<input type="checkbox"/>	<input type="checkbox"/>	<input type="checkbox"/>	<input type="checkbox"/>	<input type="checkbox"/>
Návštěva kina	<input type="checkbox"/>	<input type="checkbox"/>	<input type="checkbox"/>	<input type="checkbox"/>	<input type="checkbox"/>
Návštěva diskoték, tan. zábav	<input type="checkbox"/>	<input type="checkbox"/>	<input type="checkbox"/>	<input type="checkbox"/>	<input type="checkbox"/>
Dobrovolnická práce pro druhé	<input type="checkbox"/>	<input type="checkbox"/>	<input type="checkbox"/>	<input type="checkbox"/>	<input type="checkbox"/>

Výtvarná činnost	<input type="checkbox"/>	<input type="checkbox"/>	<input type="checkbox"/>	<input type="checkbox"/>	<input type="checkbox"/>
Návštěva sportovních utkání	<input type="checkbox"/>	<input type="checkbox"/>	<input type="checkbox"/>	<input type="checkbox"/>	<input type="checkbox"/>
Mimoškolní vzdělávání	<input type="checkbox"/>	<input type="checkbox"/>	<input type="checkbox"/>	<input type="checkbox"/>	<input type="checkbox"/>
Ruční práce	<input type="checkbox"/>	<input type="checkbox"/>	<input type="checkbox"/>	<input type="checkbox"/>	<input type="checkbox"/>
Návštěva divadla	<input type="checkbox"/>	<input type="checkbox"/>	<input type="checkbox"/>	<input type="checkbox"/>	<input type="checkbox"/>
Kutilství	<input type="checkbox"/>	<input type="checkbox"/>	<input type="checkbox"/>	<input type="checkbox"/>	<input type="checkbox"/>
Návštěva koncertů pop. hudby	<input type="checkbox"/>	<input type="checkbox"/>	<input type="checkbox"/>	<input type="checkbox"/>	<input type="checkbox"/>
Práce na kole, motocyklu, autu	<input type="checkbox"/>	<input type="checkbox"/>	<input type="checkbox"/>	<input type="checkbox"/>	<input type="checkbox"/>
Vedlejší výděl. činnost, brigáda	<input type="checkbox"/>	<input type="checkbox"/>	<input type="checkbox"/>	<input type="checkbox"/>	<input type="checkbox"/>
Návštěva muzea, výstavy	<input type="checkbox"/>	<input type="checkbox"/>	<input type="checkbox"/>	<input type="checkbox"/>	<input type="checkbox"/>
Hudební a dramatická činnost	<input type="checkbox"/>	<input type="checkbox"/>	<input type="checkbox"/>	<input type="checkbox"/>	<input type="checkbox"/>
Psaní dopisu, deníku	<input type="checkbox"/>	<input type="checkbox"/>	<input type="checkbox"/>	<input type="checkbox"/>	<input type="checkbox"/>
Četba elektronických knih	<input type="checkbox"/>	<input type="checkbox"/>	<input type="checkbox"/>	<input type="checkbox"/>	<input type="checkbox"/>
Individuální duchovní aktivity	<input type="checkbox"/>	<input type="checkbox"/>	<input type="checkbox"/>	<input type="checkbox"/>	<input type="checkbox"/>
Chalupaření	<input type="checkbox"/>	<input type="checkbox"/>	<input type="checkbox"/>	<input type="checkbox"/>	<input type="checkbox"/>
Návštěva koncertů vážné hudby	<input type="checkbox"/>	<input type="checkbox"/>	<input type="checkbox"/>	<input type="checkbox"/>	<input type="checkbox"/>
Účast na náboženském životě	<input type="checkbox"/>	<input type="checkbox"/>	<input type="checkbox"/>	<input type="checkbox"/>	<input type="checkbox"/>
Veř. prospěšná a politická činnost	<input type="checkbox"/>	<input type="checkbox"/>	<input type="checkbox"/>	<input type="checkbox"/>	<input type="checkbox"/>
Sběratelství	<input type="checkbox"/>	<input type="checkbox"/>	<input type="checkbox"/>	<input type="checkbox"/>	<input type="checkbox"/>
Hrací automaty	<input type="checkbox"/>	<input type="checkbox"/>	<input type="checkbox"/>	<input type="checkbox"/>	<input type="checkbox"/>
Poslech přehrávače CD, mp3	<input type="checkbox"/>	<input type="checkbox"/>	<input type="checkbox"/>	<input type="checkbox"/>	<input type="checkbox"/>

5. Co tě z následujících možností nejvíce přibližuje Bohu? (Můžeš zaškrtnout více možností)

Hudba, písně, zpěvy	<input type="checkbox"/>	Společenství	<input type="checkbox"/>	Katechismus katolické církve	<input type="checkbox"/>
Četba Bible	<input type="checkbox"/>	Služba druhým	<input type="checkbox"/>	Modlitba vlastními slovy	<input type="checkbox"/>
Svatost smíření	<input type="checkbox"/>	Výuka náboženství	<input type="checkbox"/>	Tradiční modlitba církve	<input type="checkbox"/>
Adorace	<input type="checkbox"/>	Mše svatá	<input type="checkbox"/>	Duchovní literatura	<input type="checkbox"/>
Eucharistie	<input type="checkbox"/>	Ministrování	<input type="checkbox"/>	Zpívání ve schole	<input type="checkbox"/>
Chvály	<input type="checkbox"/>	Příroda	<input type="checkbox"/>	Umělecká díla (obrazy, sochy)	<input type="checkbox"/>

6. O které akce či projekty v církvi máš zájem? (Můžeš zaškrtnout více možností)

Poutě	<input type="checkbox"/>	Animátorský kurs	<input type="checkbox"/>	Koncerty křesťanských skupin	<input type="checkbox"/>
Chvály	<input type="checkbox"/>	Škola partnerství	<input type="checkbox"/>	Celostátní setkání mládeže	<input type="checkbox"/>
Duchovní obnovy	<input type="checkbox"/>	Hudební festivaly	<input type="checkbox"/>	Světové setkání mládeže	<input type="checkbox"/>
Diecéz. setkání mládeže	<input type="checkbox"/>	Setkání ministrantů	<input type="checkbox"/>	Celostátní setkání animátorů	<input type="checkbox"/>
Návštěva Diecézních center života mládeže	<input type="checkbox"/>				
Tematické víkendy	<input type="checkbox"/>	jaké: _____			

Webové stránky které: _____
Časopisy které: _____
Jiné (které konkrétně): _____

7. Co jsi již z náboženské literatury přečetl?

(Zaškrtni příslušný obdélníček, kolik jsi z knihy přečetl)

	nečetl(a)	pouze úryvky	některé části	více než polovinu	celou knihu
Nový zákon	<input type="checkbox"/>	<input type="checkbox"/>	<input type="checkbox"/>	<input type="checkbox"/>	<input type="checkbox"/>
Starý zákon	<input type="checkbox"/>	<input type="checkbox"/>	<input type="checkbox"/>	<input type="checkbox"/>	<input type="checkbox"/>
Katechismus katolické církve	<input type="checkbox"/>	<input type="checkbox"/>	<input type="checkbox"/>	<input type="checkbox"/>	<input type="checkbox"/>
YOUCAT	<input type="checkbox"/>	<input type="checkbox"/>	<input type="checkbox"/>	<input type="checkbox"/>	<input type="checkbox"/>
Tweetuj s Bohem	<input type="checkbox"/>	<input type="checkbox"/>	<input type="checkbox"/>	<input type="checkbox"/>	<input type="checkbox"/>
DUCAT	<input type="checkbox"/>	<input type="checkbox"/>	<input type="checkbox"/>	<input type="checkbox"/>	<input type="checkbox"/>

8.A Jakým způsobem praktikuješ svou víru?

(u každé z možností zaškrtni jednu z frekvencí, jak často)

	vůbec	výjimečně	méně než denně	1 x denně	několikrát denně
osobní modlitba vlastními slovy	<input type="checkbox"/>	<input type="checkbox"/>	<input type="checkbox"/>	<input type="checkbox"/>	<input type="checkbox"/>
osobní modlitba naučených modliteb	<input type="checkbox"/>	<input type="checkbox"/>	<input type="checkbox"/>	<input type="checkbox"/>	<input type="checkbox"/>
modlitba Breviáře	<input type="checkbox"/>	<input type="checkbox"/>	<input type="checkbox"/>	<input type="checkbox"/>	<input type="checkbox"/>
modlitba Růžence	<input type="checkbox"/>	<input type="checkbox"/>	<input type="checkbox"/>	<input type="checkbox"/>	<input type="checkbox"/>
modlitba před jídlem	<input type="checkbox"/>	<input type="checkbox"/>	<input type="checkbox"/>	<input type="checkbox"/>	<input type="checkbox"/>

8.B. Jakým způsobem praktikuješ svou víru?

(u každé z možností zaškrtni jednu z frekvencí, jak často)

	vůbec	výjimečně	1 x týdně a méně	1 x týdně	častěji
ranní modlitba	<input type="checkbox"/>	<input type="checkbox"/>	<input type="checkbox"/>	<input type="checkbox"/>	<input type="checkbox"/>
večerní modlitba	<input type="checkbox"/>	<input type="checkbox"/>	<input type="checkbox"/>	<input type="checkbox"/>	<input type="checkbox"/>
četba Bible	<input type="checkbox"/>	<input type="checkbox"/>	<input type="checkbox"/>	<input type="checkbox"/>	<input type="checkbox"/>

účast na mši	<input type="checkbox"/>	<input type="checkbox"/>	<input type="checkbox"/>	<input type="checkbox"/>	<input type="checkbox"/>
přijímání eucharistie	<input type="checkbox"/>	<input type="checkbox"/>	<input type="checkbox"/>	<input type="checkbox"/>	<input type="checkbox"/>
rozjímání nad Písmem	<input type="checkbox"/>	<input type="checkbox"/>	<input type="checkbox"/>	<input type="checkbox"/>	<input type="checkbox"/>

8.C Jakým způsobem praktikuješ svou víru?

(u každé z možností zaškrtni jednu z frekvencí, jak často)

	vůbec	výjimečně	méně než 1× týdně	1× týdně	častěji
účast na společenství mládeže	<input type="checkbox"/>	<input type="checkbox"/>	<input type="checkbox"/>	<input type="checkbox"/>	<input type="checkbox"/>
účast na výuce náboženství	<input type="checkbox"/>	<input type="checkbox"/>	<input type="checkbox"/>	<input type="checkbox"/>	<input type="checkbox"/>

8.D Jakým způsobem praktikuješ svou víru?

(u každé z možností zaškrtni jednu z frekvencí, jak často)

	vůbec	méně než měsíčně	1× měsíčně	několikrát za měsíc	1× týdně
svátost smíření	<input type="checkbox"/>	<input type="checkbox"/>	<input type="checkbox"/>	<input type="checkbox"/>	<input type="checkbox"/>

9. Kde získáváš formaci ve víře? (Můžeš zaškrtnout více možností)

od rodičů	<input type="checkbox"/>	z výuky náboženství	<input type="checkbox"/>	od prarodičů (babička, dědeček)	<input type="checkbox"/>
od kněze	<input type="checkbox"/>	ze společenství	<input type="checkbox"/>	ze samostudia	<input type="checkbox"/>
ve škole	<input type="checkbox"/>	od kamarádů	<input type="checkbox"/>	jinde, kde: _____	

10. Nakolik souhlasíš s následujícími tvrzeními, názory, jevy?

(u každého výroku zaškrtni jednu z intenzit tvého souhlasu na škále od rozhodně souhlasím až po rozhodně nesouhlasím)

	rozhodně souhlasím	souhlasím	tak napůl	nesouhlasím	rozhodně nesouhlasím
S nařízením kvót umožňujícím vyrovnané zastoupení mužů a žen 50:50	<input type="checkbox"/>	<input type="checkbox"/>	<input type="checkbox"/>	<input type="checkbox"/>	<input type="checkbox"/>
Ženy, které se rozhodnou přednostně se věnovat svým dětem a rodině, jsou kulturně odcizené	<input type="checkbox"/>	<input type="checkbox"/>	<input type="checkbox"/>	<input type="checkbox"/>	<input type="checkbox"/>
Ženy mají jít po porodu co nejdříve do zaměstnání, aby nebyly znevýhodněny	<input type="checkbox"/>	<input type="checkbox"/>	<input type="checkbox"/>	<input type="checkbox"/>	<input type="checkbox"/>
Mezi muži a ženami není rozdíl	<input type="checkbox"/>	<input type="checkbox"/>	<input type="checkbox"/>	<input type="checkbox"/>	<input type="checkbox"/>
Rozdíly mezi pohlavími jsou způsobeny výchovou a kulturními tradicemi	<input type="checkbox"/>	<input type="checkbox"/>	<input type="checkbox"/>	<input type="checkbox"/>	<input type="checkbox"/>
Antikoncepce pomáhá zabránit šíření pohlavních chorob	<input type="checkbox"/>	<input type="checkbox"/>	<input type="checkbox"/>	<input type="checkbox"/>	<input type="checkbox"/>

Antikoncepce zrovnoprávňuje ženy a umožňuje jim silnější sexuální prožitky	<input type="checkbox"/>	<input type="checkbox"/>	<input type="checkbox"/>	<input type="checkbox"/>	<input type="checkbox"/>
Se sexuální výchovou podporující antikoncepci a experimentování v oblasti sexu	<input type="checkbox"/>	<input type="checkbox"/>	<input type="checkbox"/>	<input type="checkbox"/>	<input type="checkbox"/>
Se státem podporovanými akcemi a projekty na podporu práv sexuálních menšin	<input type="checkbox"/>	<input type="checkbox"/>	<input type="checkbox"/>	<input type="checkbox"/>	<input type="checkbox"/>
S uzavíráním manželství lesbických a homosexuálních párů	<input type="checkbox"/>	<input type="checkbox"/>	<input type="checkbox"/>	<input type="checkbox"/>	<input type="checkbox"/>
S umělým oplodněním u manželských párů, které mají problémy s přirozeným početím	<input type="checkbox"/>	<input type="checkbox"/>	<input type="checkbox"/>	<input type="checkbox"/>	<input type="checkbox"/>
S umělým oplodněním u nesezdaných párů, které mají problémy s přirozeným početím	<input type="checkbox"/>	<input type="checkbox"/>	<input type="checkbox"/>	<input type="checkbox"/>	<input type="checkbox"/>
S umožněním zplození dětí pomocí umělého oplodnění lesbickým a homosexuálním párům	<input type="checkbox"/>	<input type="checkbox"/>	<input type="checkbox"/>	<input type="checkbox"/>	<input type="checkbox"/>
S právem ženy mít dítě - aby umělé oplodnění mohly podstoupit i ženy bez partnera	<input type="checkbox"/>	<input type="checkbox"/>	<input type="checkbox"/>	<input type="checkbox"/>	<input type="checkbox"/>
S adopcí dětí z dětských domovů homosexuálními a lesbickými páry	<input type="checkbox"/>	<input type="checkbox"/>	<input type="checkbox"/>	<input type="checkbox"/>	<input type="checkbox"/>
S podáváním antikoncepce nezletilým na školách bez vědomí jejich rodičů	<input type="checkbox"/>	<input type="checkbox"/>	<input type="checkbox"/>	<input type="checkbox"/>	<input type="checkbox"/>
S umožnění potratu nezletilým bez vědomí jejich rodičů	<input type="checkbox"/>	<input type="checkbox"/>	<input type="checkbox"/>	<input type="checkbox"/>	<input type="checkbox"/>
Se snížením věku pro trestnost pohlavního styku s nezletilým na méně než 15 let	<input type="checkbox"/>	<input type="checkbox"/>	<input type="checkbox"/>	<input type="checkbox"/>	<input type="checkbox"/>
Rodinu tvoří muž a žena žijící v manželství	<input type="checkbox"/>	<input type="checkbox"/>	<input type="checkbox"/>	<input type="checkbox"/>	<input type="checkbox"/>
Rodinu tvoří i páry nesezdané	<input type="checkbox"/>	<input type="checkbox"/>	<input type="checkbox"/>	<input type="checkbox"/>	<input type="checkbox"/>
Rodinu tvoří i matky samoživitelky	<input type="checkbox"/>	<input type="checkbox"/>	<input type="checkbox"/>	<input type="checkbox"/>	<input type="checkbox"/>
Rodinu tvoří i páry vědomě bezdětné	<input type="checkbox"/>	<input type="checkbox"/>	<input type="checkbox"/>	<input type="checkbox"/>	<input type="checkbox"/>
Rodinu tvoří i stejnopohlavní registrované páry	<input type="checkbox"/>	<input type="checkbox"/>	<input type="checkbox"/>	<input type="checkbox"/>	<input type="checkbox"/>
Partneři by měli před svatbou spolu bydlet, aby si vyzkoušeli, jak se k sobě hodí	<input type="checkbox"/>	<input type="checkbox"/>	<input type="checkbox"/>	<input type="checkbox"/>	<input type="checkbox"/>
Pokud se partneři rozhodnou jeden pro druhého, je jedno, jestli spolu žijí na hromádce, nebo uzavřou manželství	<input type="checkbox"/>	<input type="checkbox"/>	<input type="checkbox"/>	<input type="checkbox"/>	<input type="checkbox"/>
Partneři by měli začít spolu sexuálně žít (mít pohlavní styk) už během chození a nečekat s tím až po svatbě	<input type="checkbox"/>	<input type="checkbox"/>	<input type="checkbox"/>	<input type="checkbox"/>	<input type="checkbox"/>
Pokud si manželé spolu přestanou rozumět, měli by se rozvést	<input type="checkbox"/>	<input type="checkbox"/>	<input type="checkbox"/>	<input type="checkbox"/>	<input type="checkbox"/>

11. Jaký je tvůj osobní postoj k následujícím jevům, situacím, možnostem?

(zaškrtni odpověď 'ano, ne nebo nevím')

	ano	ne	nevím
Souhlasím s používáním antikoncepce a sám/a ji používám nebo budu používat	<input type="checkbox"/>	<input type="checkbox"/>	<input type="checkbox"/>
V případě zdravotních problémů s početím jsem připraven/a podstoupit umělé oplodnění	<input type="checkbox"/>	<input type="checkbox"/>	<input type="checkbox"/>

- Chci si zachovat sexuální čistotu a začít sexuální život teprve až v manželství
- Chci v manželství žít podle zásad církve a používat metodu přirozeného plánování rodičovství (PPR, symptotermální metodu)

12. Jaký význam pro tebe mají následující hodnoty?

(u každé položky zaškrtni příslušný stupeň významnosti od nejmenšího po největší)

	nejmenší význam	menší význam	střední význam	větší význam	největší význam
demokracie	<input type="checkbox"/>	<input type="checkbox"/>	<input type="checkbox"/>	<input type="checkbox"/>	<input type="checkbox"/>
mír, život bez válek	<input type="checkbox"/>	<input type="checkbox"/>	<input type="checkbox"/>	<input type="checkbox"/>	<input type="checkbox"/>
být užitečný druhým lidem	<input type="checkbox"/>	<input type="checkbox"/>	<input type="checkbox"/>	<input type="checkbox"/>	<input type="checkbox"/>
majetek	<input type="checkbox"/>	<input type="checkbox"/>	<input type="checkbox"/>	<input type="checkbox"/>	<input type="checkbox"/>
Bůh	<input type="checkbox"/>	<input type="checkbox"/>	<input type="checkbox"/>	<input type="checkbox"/>	<input type="checkbox"/>
politická angažovanost	<input type="checkbox"/>	<input type="checkbox"/>	<input type="checkbox"/>	<input type="checkbox"/>	<input type="checkbox"/>
přátelství	<input type="checkbox"/>	<input type="checkbox"/>	<input type="checkbox"/>	<input type="checkbox"/>	<input type="checkbox"/>
plat, další příjmy	<input type="checkbox"/>	<input type="checkbox"/>	<input type="checkbox"/>	<input type="checkbox"/>	<input type="checkbox"/>
láska	<input type="checkbox"/>	<input type="checkbox"/>	<input type="checkbox"/>	<input type="checkbox"/>	<input type="checkbox"/>
vzdělání	<input type="checkbox"/>	<input type="checkbox"/>	<input type="checkbox"/>	<input type="checkbox"/>	<input type="checkbox"/>
rodina a děti	<input type="checkbox"/>	<input type="checkbox"/>	<input type="checkbox"/>	<input type="checkbox"/>	<input type="checkbox"/>
zdravé životní prostředí	<input type="checkbox"/>	<input type="checkbox"/>	<input type="checkbox"/>	<input type="checkbox"/>	<input type="checkbox"/>
úspěšnost v zaměstnání	<input type="checkbox"/>	<input type="checkbox"/>	<input type="checkbox"/>	<input type="checkbox"/>	<input type="checkbox"/>
uspokoj.svých zájmů,koníčků	<input type="checkbox"/>	<input type="checkbox"/>	<input type="checkbox"/>	<input type="checkbox"/>	<input type="checkbox"/>
soukromé podnikání	<input type="checkbox"/>	<input type="checkbox"/>	<input type="checkbox"/>	<input type="checkbox"/>	<input type="checkbox"/>
veřejně prospěšná činnost	<input type="checkbox"/>	<input type="checkbox"/>	<input type="checkbox"/>	<input type="checkbox"/>	<input type="checkbox"/>
společenská prestiž	<input type="checkbox"/>	<input type="checkbox"/>	<input type="checkbox"/>	<input type="checkbox"/>	<input type="checkbox"/>
rozvoj vlastní osobnost	<input type="checkbox"/>	<input type="checkbox"/>	<input type="checkbox"/>	<input type="checkbox"/>	<input type="checkbox"/>
zajímavá práce	<input type="checkbox"/>	<input type="checkbox"/>	<input type="checkbox"/>	<input type="checkbox"/>	<input type="checkbox"/>
pravda, poznání	<input type="checkbox"/>	<input type="checkbox"/>	<input type="checkbox"/>	<input type="checkbox"/>	<input type="checkbox"/>
zdraví	<input type="checkbox"/>	<input type="checkbox"/>	<input type="checkbox"/>	<input type="checkbox"/>	<input type="checkbox"/>
svoboda	<input type="checkbox"/>	<input type="checkbox"/>	<input type="checkbox"/>	<input type="checkbox"/>	<input type="checkbox"/>
životní partner	<input type="checkbox"/>	<input type="checkbox"/>	<input type="checkbox"/>	<input type="checkbox"/>	<input type="checkbox"/>

13. Co a nakolik je pro tebe v každém páru hodnot důležitější?

(zaškrtni, k čemu ze dvou možností se více přikláníš)

Ekonomická prosperita	<input type="checkbox"/>	<input type="checkbox"/>	<input type="checkbox"/>	<input type="checkbox"/>	<input type="checkbox"/>	Tvorba a ochrana živ. prostředí
Odpovědnost pouze za sebe	<input type="checkbox"/>	<input type="checkbox"/>	<input type="checkbox"/>	<input type="checkbox"/>	<input type="checkbox"/>	Odpovědnost i za jiné lidi, společenství
Prosazování svých zájmů	<input type="checkbox"/>	<input type="checkbox"/>	<input type="checkbox"/>	<input type="checkbox"/>	<input type="checkbox"/>	Solidarita s druhými lidmi
Řízení ekonomiky a společnosti tržními mechanizmy a indiv. zájmy	<input type="checkbox"/>	<input type="checkbox"/>	<input type="checkbox"/>	<input type="checkbox"/>	<input type="checkbox"/>	Regulace ekonomiky a společnosti státem
Materiální hodnoty (auto, peníze)	<input type="checkbox"/>	<input type="checkbox"/>	<input type="checkbox"/>	<input type="checkbox"/>	<input type="checkbox"/>	Kvalita prožívaného života
Bezpečnost lidí	<input type="checkbox"/>	<input type="checkbox"/>	<input type="checkbox"/>	<input type="checkbox"/>	<input type="checkbox"/>	Volný prostor pro jednání lidí
Užít si života sebe sama	<input type="checkbox"/>	<input type="checkbox"/>	<input type="checkbox"/>	<input type="checkbox"/>	<input type="checkbox"/>	Poznávání, zdokonalování
Dávat druhým lidem	<input type="checkbox"/>	<input type="checkbox"/>	<input type="checkbox"/>	<input type="checkbox"/>	<input type="checkbox"/>	Získávat od druhých lidí
Duchovní a myšlenkové podněty vnitřní a duchovní život člověka	<input type="checkbox"/>	<input type="checkbox"/>	<input type="checkbox"/>	<input type="checkbox"/>	<input type="checkbox"/>	Smyslové prožitky a život člověka
Emancipace žen	<input type="checkbox"/>	<input type="checkbox"/>	<input type="checkbox"/>	<input type="checkbox"/>	<input type="checkbox"/>	Tradiční postavení žen
Právo ženy se rozhodovat o svém těhotenství	<input type="checkbox"/>	<input type="checkbox"/>	<input type="checkbox"/>	<input type="checkbox"/>	<input type="checkbox"/>	Zákaz interrupce
Drogy patří k životu moderní společnosti	<input type="checkbox"/>	<input type="checkbox"/>	<input type="checkbox"/>	<input type="checkbox"/>	<input type="checkbox"/>	Drogy ohrožují společnost, stát by měl využít všech prostředků k jejich vymýcení
Myšlenky, ideje, informace	<input type="checkbox"/>	<input type="checkbox"/>	<input type="checkbox"/>	<input type="checkbox"/>	<input type="checkbox"/>	Majetek, peníze, kapitál
Seberealizace, rozvoj osobnosti	<input type="checkbox"/>	<input type="checkbox"/>	<input type="checkbox"/>	<input type="checkbox"/>	<input type="checkbox"/>	Sociální a ekonomické jistoty
Transcendentní dimenze života (Bůh, absolutno, svět idejí,...)	<input type="checkbox"/>	<input type="checkbox"/>	<input type="checkbox"/>	<input type="checkbox"/>	<input type="checkbox"/>	Každodenní smyslový život
Mezilidské vztahy	<input type="checkbox"/>	<input type="checkbox"/>	<input type="checkbox"/>	<input type="checkbox"/>	<input type="checkbox"/>	Kariéra, úspěšnost v podnikání
Individuální duchovní aktivity (osobní modlitba, meditace)	<input type="checkbox"/>	<input type="checkbox"/>	<input type="checkbox"/>	<input type="checkbox"/>	<input type="checkbox"/>	Náboženské obřady a formalizované rituály (mše, svátosti, pouť)
Být na akcích církve jako účastník, nenést odpovědnost	<input type="checkbox"/>	<input type="checkbox"/>	<input type="checkbox"/>	<input type="checkbox"/>	<input type="checkbox"/>	Spolupodílet se na organizaci církevních akcí, mít něco na starosti

14. Jaké problémy v současnosti nejvíce řešíš? (Můžeš zaškrtnout více možností)

vztahy s rodiči	<input type="checkbox"/>	vztahy se sourozenci	<input type="checkbox"/>	vztahy s kamarády	<input type="checkbox"/>
vztahy se spolužáky	<input type="checkbox"/>	vztahy ve společenství	<input type="checkbox"/>	vztahy ve farnosti	<input type="checkbox"/>
vztahy s nevěřícími	<input type="checkbox"/>	láska, hledání partnera(ky)	<input type="checkbox"/>	vlastní hodnota	<input type="checkbox"/>
sexualita	<input type="checkbox"/>	uplatnění, zaměstnání	<input type="checkbox"/>	studium, škola	<input type="checkbox"/>
krize víry	<input type="checkbox"/>	chození s partnerem(kou)	<input type="checkbox"/>	krize mezi rodiči	<input type="checkbox"/>
jiné (jaké konkrétně):	<input type="checkbox"/>				

Děkujeme ti za ochotu a čas, který jsi vyplňování věnoval(a), a na závěr nám prosím vyplň následující údaje (___) nebo zaškrtni odpovídající možnost (). Tyto údaje jsou pro výzkum velmi důležité.

Pohlaví: muž žena

Jaký je tvůj věk: _____ let

Co studuješ v tuto chvíli? ZŠ SOU SŠ VOŠ VŠ PhD pracující

Jak veliké je místo, odkud pocházíš?

do 500 obyvatel od 20 000 do 50 000 obyvatel

od 500 do 2 000 obyvatel od 50 000 do 100 000 obyvatel

od 2 000 do 5 000 obyvatel nad 100 000 obyvatel

od 5 000 do 20 000 i obyvatel

Z jaké diecéze pocházíš?

pražská plzeňská litoměřická

českobudějovická královéhradecká olomoucká

ostravsko-opavská brněnská Slovensko

Z jaké rodiny pocházíš?

věřící praktikující věřící nepraktikující nevěřící jiná (jaká): _____

Kolik máš sourozenců? _____

Jako kolikátý ze sourozenců ses narodil? _____

Jaká byla tvá rodina?

úplná rozvedená neúplná z jiného důvodu (z jakého): _____

Byl jsi vychováván ve víře? ano ne

Jakého vyznání jsi? (zaškrtni pouze jednu z možností)

katolík(čka) hledající pochybující nevěřící jiného vyznání (jakého): _____

Jaké lidi máš převážně mezi svými přáteli? (zaškrtni pouze jednu z možností)

katolíky hledající pochybující nevěřící jiného vyznání (jakého): _____

Jak si zajišťuješ finance?

zaměstnaní přívůdek ke studiu brigády kapesné jinak : _____

Jaká je výše příjmu, s nímž měsíčně hospodaříš? _____ Kč

PŘÍLOHA 2 – ZÁVĚRY ZE 4. CELOSTÁTNÍHO FÓRA MLÁDEŽE

Ve dnech 23.–26. února 2012 se ve Žďáru nad Sázavou sešli na základě pozvání Sekce pro mládež ČBK mladí delegáti z různých diecézí, hnutí, řeholí, vysokoškolských společenství a občanských sdružení se svými biskupy. Společně se modlili a vzájemně diskutovali. Fórum je součástí 5. Celostátního setkání mládeže, které se v tomto městě uskuteční v srpnu letošního roku.

PODĚKOVÁNÍ

Děkujeme biskupům za jejich zájem o nás mladé a za účast na našich aktivitách.

Vážíme si služby kněží, zasvěcených osob i laiků, kteří se nám věnují.

NABÍZÍME

- své síly církvi, zejména kněžím ve farnostech;
- své schopnosti v oblasti nových komunikačních technologií pro prezentaci církve;
- svým vrstevníkům možnost poznat život křesťanů při běžných světských aktivitách;
- ochotu evangelizovat především skrze příklad vlastního života a ve vhodnou chvíli otevřeně mluvit o Kristu.

TOUŽÍME

- po možnosti žít ve společenství věřících vrstevníků, ve kterém budeme moci prohlubovat duchovní život a zakoušet skutečnou lásku;
- aby naše farnosti byly místy, kde se nově příchozí budou cítit vítáni a přijati;

- nezanedbávat kvůli mnoha akcím osobní vztah s Kristem;
- více a konkrétněji sloužit a projevovat lásku k bližním;
- přispět k tomu, aby společnost nevnímala církev pouze jako záležitost kněžstva, ale jako společenství tvořené duchovními a laiky.

ŽÁDÁME

- vyváženost duchovního, intelektuálního a praktického rozměru přípravy na biřmování;
- aby se na formaci biřmovanců podíleli také dobře připravení laici; vnímáme důležitost výběru kmotrů a biřmovacích patronů;
- aby pro přípravu na biřmování byly vypracovány rámcové materiály;
- aby nám kněží více důvěřovali a dali nám více spoluzodpovědnosti;
- aby nás doprovázeli a formovali zkušení lidé s porozuměním pro mládež;
- aby kněží zapojovali do chodu farností odborníky z řad laiků a měli více času pro kněžskou službu;
- aby byli bohoslovci při své formaci intenzivněji vedeni k životu ve společenství, ke spolupráci s laiky a k práci s mládeží;
- aby diecéze podporovaly vznik gynekologických ordinací pracujících v souladu s učením katolické církve;
- aby se v církvi lépe komunikovaly záměry a vize a otevřeněji se hovořilo o aktuálních problémech;
- aby se představitelé církve ve společnosti jasně vyjadřovali, a to i ke kontroverzním otázkám;
- aby církev podporovala lidi, kteří vnášejí křesťanská témata do společnosti a médií.

Děkujeme za dar víry a za společenství církve.

Delegáti 4. Celostátního fóra mládeže

Ve Žďáru nad Sázavou, 26. února 2012

PŘÍLOHA 3 – PODNĚTY Z 5. CELOSTÁTNÍHO FÓRA MLÁDEŽE

Ve dnech 23.–26. února 2017 se v Olomouci sešli na základě pozvání Sekce pro mládež ČBK mladí delegáti z českých a moravských diecézí, hnutí, řeholí, vysokoškolských společenství a spolků se svými biskupy. Společně se modlili a vzájemně diskutovali. Fórum je součástí 6. Celostátního setkání mládeže, které se v Olomouci uskuteční v srpnu letošního roku.

Jako zástupci mladých děkujeme za to, že nám církev naslouchá, provází nás a dává nám možnost vyjádřit své názory a návrhy. V našich diskusích se nejčastěji objevovaly následující myšlenky:

DUCHOVNÍ ŽIVOT JAKO OSOBNÍ SETKÁNÍ S KRISTEM

- potřebujeme svědectví života, vzory, osobní nasazení v modlitbě s důrazem na ztišení;
- chceme být doprovázeni ve víře a naučit se doprovázet, proto vnímáme potřebu formace v této oblasti;
- chybí nám formace a vzdělávání i po přijetí svátostí;
- zdůrazňujeme potřebu přibližovat mladým lidem Bibli a systematicky pracovat s dospívajícími ve věku 11–15 let;
- uvítali bychom ustanovení kaplana pro mládež v každém děkanátu/vikariátu, a pokud je to možné, měl by být na jednom místě alespoň tři roky.

OTEVŘENOST A KOMUNIKACE V CÍRKVI

- jsme ochotni se angažovat nejen pro mladé, ale také ve společnosti a v životech našich farností (např. zapojením do pastoračních rad, pomocí v pohraničních oblastech), nebojte se do našich rukou vkládat zodpovědnost;

- nechceme se uzavírat do církve, ale být lidem dnešní doby nablízku;
- je pro nás důležitá spolupráce a informovanost mezi farnostmi, hnutími a organizacemi v církvi;
- uvítali bychom otevřenější a pravdivější vztahy církve a společnosti a lepší a intenzivnější komunikaci uvnitř církve (např. kdyby nám otcové biskupové jasně vysvětlovali důvody svých rozhodnutí, pokud je to možné);
- prosíme, aby kněží při hlásání učení církve postupovali jednotně podle oficiálního stanoviska církve a zároveň přistupovali k lidem individuálně;
- žádáme rozšíření spolupráce s odborníky (např. psychology, gynekology, grafiky, programátory...).

MÉDIA

- vidíme potřebu vytvořit weby, které by sdružovaly: křesťanské recenze (filmy, knihy, divadlo), zdroje (Radio Vaticana), videa (katecheze), inspirace pro animátory (kompodium materiálů), pozvánky na akce, seznamy specialistů a ubytování apod. – zvážít, jak pro to využít Signály.cz;
- chceme větší využití sociálních sítí pro propagaci.

HLÁSÁNÍ EVANGELIA

- chceme svědčit druhým především svým životem – neuzavírat se, navázat vztah důvěry, přátelství a lásky, všít si druhého člověka a poukazovat na Boha a společenství církve;
- nechceme stavět víru jen na zážitcích, ale žít ji v každodennosti;
- jsme kreativní a přejeme si využívat atraktivní formy evangelizace (hudba, divadla, výstavy...), dbát na to, aby akce, které děláme, byly kvalitní a systematické, chceme dát důraz nejen na osobní pozvání, ale i na dobrou propagaci;
- chceme, aby byly pořádány akce, které jsou přitažlivé, a to i pro nevěřící, s prostorem pro spontánní diskusi, a toužíme i po neformálním setkávání s řeholníky, kněžími a biskupy;
- chybí nám argumentační výbava, a proto potřebujeme prostor, kde se mladí mohou obeznámit s tématy, o kterých se v církvi běžně nemluví (např. ženatí kněží, homosexualita, anulace manželství, pedofilie);
- navrhujeme zařazení křesťanských knih do veřejných a školních knihoven;
- inspirujeme se akcemi, které již fungují a nemají jen duchovní náboj (např. letní brigáda Summer job, english camp).

RODINA A SPOLEČENSTVÍ

- Ze strany církve očekáváme povzbuzení a místo pro setkávání, protože je třeba podporovat stabilní společenství, do kterých je možné pozvat nové lidi;
- nesmíme zapomínat, že společenství by mělo sloužit církvi a zažívat užitečnost;
- podporujeme různorodost církevních společenství a inspirujeme se odlišnými spiritualitami;
- vyzýváme absolventy kurzů, pořádaných církví, aby nabyté dovednosti využili ke službě;
- církev prosíme o kurzy pro grafiky a navazující vzdělávání pro animátory a o zvážení aktualizace přípravy seminaristů adekvátněji k požadavkům dnešní doby (management, psychologie...);
- potřebujeme mít dobré vzory matek a otců, toužíme se jimi stát i my;
- považujeme za důležité mluvit už s dospívajícími o předmanželské, ale i manželské čistotě, včetně podpory přirozeného plánování rodičovství ze strany církve;
- žádáme prohloubení spolupráce kněží s manželskými páry při přípravě snoubenců na svátost manželství;
- nezapomínejme na to, že být otevřený k životu znamená chtít děti a že úkolem rodiny je začleňovat děti do společenství.

Delegáti 5. Celostátního fóra mládeže

V Olomouci, 26. 2. 2017

SUMMARY – ČESKY

VÝZKUM MEZI MLADÝMI ÚČASTNÍKY CSM OLOMOUC 2017

CSM provází výzkumy. V roce 2002 zaměřený na přínos pro účastníky, v roce 2012 na přípravný tým.

Cíl výzkumu aktuálního v roce 2017: Získat údaje, o co se katolická mládež zajímá, jaké jsou její hodnoty a jakým způsobem praktikují svou víru.

Respondenti: do 30 let, bez přípravného týmu a nechodících na obědy, z 5 500 vyplnilo 1 903.

SILNÉ STRÁNKY RESPONDENTŮ

- hodnotový žebříček upřednostňující Boha a rodinu
- pohled na sexualitu odpovídající tradičním hodnotám
- příklon k altruismu, odpovědnosti a duchovním hodnotám

Respondenti **mají jiné hodnoty než většina jejich vrstevníků. Jsou názorově a hodnotově velmi solidně orientovaní.** Žijí vnitřním náboženským životem a důležité jsou pro ně i církevní náboženské aktivity. Jsou hodně zaměřeni na emotivní prožitek a k Bohu je nejvíce přibližuje hudba, písně a zpěvy, dále společenství, mše svatá, svátost smíření, modlitba vlastními slovy a Eucharistie.

Důvodem výše zjištěné skutečnosti je jistě fakt, že pochází většinou z úplných, víru praktikujících rodin, které mají odvahu mít více dětí. Ekonomicky jde spíše o chudší část společnosti. Pochází převážně z menších měst a z vesnic.

Žijí náboženským stylem života, pro který jsou dominantní formální náboženské aktivity a niterná spiritualita, které doplňuje volnočasová kulturní orientace a z hodnot je to společensko-politická orientace. Silná je zde i reprodukční orientace na lásku spojenou s dětmi, partnerem a rodinou.

Co se týká žebříčku hodnot, tak na prvním místě mají Boha, lásku, pak životního partnera, rodinu a děti. Většina mladých v populaci má na prvním místě zdraví, lásku, pak mír, život bez válek, životního partnera, svobodu, přátelství a pak teprve rodinu a děti.

SLABÉ STRÁNKY RESPONDENTŮ

- nedostatek přiměřeného, kvalitního a praktického náboženského vzdělání
- absence malých společenství
- směřování k emotivně prožívané víře

Respondenti jsou podobní současné generaci v tom, že **využívají komunikační a informační technologie**; nejčastějšími aktivitami jsou povídání s přáteli a známými a práce na počítači. V průměru denně na internetu tráví 175 minut, z toho na sociálních sítích 108 minut. Sledují: Facebook, hudbu a písničky, Youtube – videa, filmy a seriály, chat.

Církevní weby a média respondenty CSM zajímají spíše okrajově.

Pokud využívají na sítích náboženské programy, jedná se spíše o emoční nabídku (hudba), než o pořady připravované pro promyšlení, vzdělávání a třibení kritického myšlení.

Četbu Bible a rozjímání nad jejím textem konají spíše výjimečně. Náboženskou výuku většina z nich nemá. Neznají ani publikace přibližující katechismus, které jsou psány na míru mladým lidem a v naší zemi dlouhodobě propagované jako je Youcat a Tvetuj s Bohem. Dokonce zpověď, které si váží, využívají spíše občas. Náboženskou výchovu získávají převážně od rodičů, kněží a ze společenství.

Respondenti nejsou prozatím ve svých názorech nijak zvlášť ovlivněni současnou genderovou ideologií a jejím rozvolněným pojetím rodiny spojeným s vyzdvihováním práv alternativních sexuálních orientací, ale naopak jsou zastánci tradiční rodiny.

Zřejmě díky rodině mají mladí věřící názory na morální život, sexualitu a manželství v mírné většině shodný s učením církve, tedy s Biblií. Pokud však respondenti odpovídali na aktuálně diskutovaná témata (např. umělé oplodnění, antikoncepce, registrované partnerství), už si tak jistí nebyli.

Pokud jsou mladí ve své víře spíše emotivně zaměřeni a schází jim racionální přijetí víry, jsou ohroženi. Buď se spokojí s náboženským sentimentem, ale jejich život bude nedostatečně a nespolehlivě zakotven v evangeliu nebo se dostanou do rozporu mezi vírou a rozumem a snadno podlehne tlaku okolí.

Ukázalo se, že si mladí věřící velice váží společenství, ale spíše velkého, protože malou skupinu, kde se sdílí a prohlubuje víra, navštěvují spíše občas.

Potvrdila se i dlouhodobá tendence mladých věřících, že se vydávají na velká setkání mládeže na základě pozvání svých vrstevníků či na základě osobního vybidnutí nejbližších včetně kněží. Od své účasti očekávají duchovní povzbuzení a prožití kamarádství.

PŘÍLEŽITOSTI CÍRKVE V PASTORACI MLÁDEŽE

Proč nejsme přes veškerou snahu schopni mladé lidi nadchnout pro studium víry?

Možné důvody: používání metod, které navozují emoce pomocí hudby, relativismus, malá trpělivost vychovatelů, neochota vychovatelů investovat do osobních vztahů.

Mladí sami na fórech mládeže vyžadovali, aby jim byla předávána autentická víra, včetně jejího racionálního zdůvodnění.

Katecheze dětí: vytvořit modely katechizace a výuky náboženství pro druhý stupeň základní školy.

Příprava birmovanců: osnovy, které budou zahrnovat osobní zkušenost víry, vzdělání a objev společenství. Inspiraci nabízí olomoucká arcidiecéze.

Vysokoškolská pastorace: nabízet kvalitní a systematické kurzů víry, filosofie kompatibilní s lidskou přirozeností a s Biblickým poselstvím – tedy filosofii bytí mající základy ve sv. Tomášovi, antropologie inspirované teologií těla sv. Jana Pavla II., katolické etiky, sociální nauky církve.

Všestranná podpora malých **společenství mládeže:** ve farnosti, v oblasti, na škole. Podpora animátorů a to i ze strany animátorů dospělých. Podpora míst, kde mladí společenství prožívají (**diecézní centra života mládeže**, salesiánské oratoře).

Katolické rodiny: metodické materiály pro domácí katechezi, finanční zvýhodnění početnějších rodin, obrana přirozené rodiny ve veřejném prostoru, školení o právních záležitostech, ekonomice a o osobním a rodinném managementu, hledat způsoby, jak podpořit mladé manžele, aby snadněji dosáhli vhodného samostatného bydlení pro svou rodinu.

Zpřístupnit mladým metody **přirozeného plánování rodičovství**, ze strany diecézy podpořit **vznik gynekologických ordinací pracujících v souladu s učením katolické církve** a podporovat gynekology a lékaře, kteří se věnují skutečné **léčbě neplodnosti** a odmítají umělé oplodnění. To vše sami mladí na fórech požadovali.

Vést mladé k **angažovanosti** a nabízet jim vhodné projekty.

Internet: zapojit profesionály a investovat do přípravy vzdělávacích pořadů, stylem, který mladé oslovuje.

ENGLISH SUMMARY

RESEARCH MADE AMONG YOUNG PARTICIPANTS OF NATIONAL YOUTH GATHERING 2017 IN OLOMOUC

National Youth Gatherings have always made researches: in 2002 it was a research focused on benefit for participants, in 2012 focused on the volunteers.

The aim of the latest research in 2017 was to get data about the interests and values of Catholic youth and the way they practise their faith.

Respondents: with the age under 30, volunteers not included, just participants, the research was made by 1 903 young people out of 5 500.

RESPONDENTS' STRENGTHS

- Values prioritising God and family
- View on sexuality corresponding to the traditional values
- Tendencies for altruism, responsibility and spiritual values

The respondents have different values than the majority of their peers. They have a solid opinion and value orientation. They have a vivid inner spiritual life and church religious events are important for them. They are oriented on emotional experiences very much and what brings them closer to God is music, songs and singing, then community, Holy Mass, sacrament of reconciliation, prayer with their own words and the Eucharist.

Reason for the above stated is certainly the fact that they mostly come from complete, faith practising families that have courage to have more children. They belong economically rather to the poorer part of the society. They mostly come from little towns and villages.

They live a religious life style, where formal religious activities and inner spirituality are dominant, accompanied by free time cultural activities and, regarding their values, by social political orientation. Reproduction orientation on love linked with children, partner and family is strong among them.

Concerning their values, the respondents put God on the first place, then love, life partner and family and children. Majority of young people in the society put health on the first place, then love, peace, life without war, life partner, freedom, friendship and only then family and children.

RESPONDENTS' WEAKNESSES

- Lack of adequate, good and practical religious education
- Lack of small prayer groups
- Heading towards faith experienced emotionally

The respondents resemble their peers in **the use of communication and information technologies**; the most common activities are chatting with friends or people they know and working on computer. On average they spend 175 minutes daily on the internet, which includes 108 minutes on the social media. They follow: Facebook, music and songs, youtube – videos, films and TV series, on line chats.

The respondents are interested in Church websites and media only marginally.

If they use on line religious programs, it is rather emotionally oriented (music), than programs focused on reflexion, education and critical thinking.

They read the Bible and make a reflexion over the text only occasionally. Most of them are not educated in religion. They don't even know books talking about catechism, made especially for young people and that have been promoted in our country for a long time like Youcat or Tweeting with God. They go to confession, although they respect it, only sometimes. They mostly get religious education from their parents, priests and from community.

The respondents have not been so far strongly influenced by the current gender ideology and its loose family concept connected with highlighting the alternative sexual orientations rights, on the contrary they stand for the traditional concept of family.

Obviously thanks to their families the slight majority of young believers have opinions on moral life, sexuality and marriage equal to the teaching of the Church, therefore to the Bible. However, when asked about currently discussed topics (e.g. IVF, contraception, legally registered gay partnership), they were not so sure anymore.

If the young people are rather emotionally oriented in their faith and they lack rational acceptance of it, they are threatened. Or they will be happy with a religious sentiment, but their life will not be sufficiently and reliably anchored in the Gospel

or they will get to the contradiction between the faith and the reason and they will easily surrender to the pressure of their surrounding.

It has been shown that the young people appreciate prayer group or community, but rather a bigger group, because they attend a small group, where the faith is shared and deepened, only time to time.

Also a long term tendency of young believers, that they decide to attend big youth gatherings because of invitation of their peers or by being invited personally by someone close to them, incl. Priest, has been proved. They expect from their attendance there a spiritual encouragement and an experience of friendship.

CHURCH OPPORTUNITIES IN YOUTHWORK

Why aren't we able, despite all our efforts, to fill young people with enthusiasms to study their faith?

Possible reasons: use of methods that bring emotions by means of music, relativism, little patience of the youthworkers, youthworkers not willing to invest into personal relationships.

Young people themselves, during youth forums, expressed their desire that authentic faith would be given to them, with its rational reasoning.

Catechesis of children: creating models of catechesis and religious classes for the children from the fifth year up.

Confirmation preparation: drafts that will include personal experience of faith, education and discovery of community. Olomouc archdiocese offers their inspiration.

University pastore care: offering quality and systematic courses of faith, philosophy compatible with the human nature and Bible message – which is the philosophy of being based on St. Thomas Aquinas teachings, anthropology inspired by the Theology of the Body by St. John Paul II., Catholic ethics, social teaching of the Church.

General support of small **youth groups**: in parishes, in the area, at school. Support of animators also from the side of adult animators. Support of places where young people can experience community (**diocese youth centres**, Salesian community centres).

Catholic families: methodic materials for home catechesis, financial benefits of families with more children, defense of family in the society, trainings about laws, economics and personal and family management, trying to find ways how to support young couples, so that they can reach appropriate independent housing for their family.

Making accessible **natural parenthood planning** methods to the young people, supporting **gynaecological surgeries working in accordance with the teaching of the Catholic Church** from the side of the dioceses, and supporting gynaecologists and

doctors devoted to the **infertility therapy** which refuse the IVF. This all was requested by young people themselves on the forums.

Leading young people to be **involved** and presenting them adequate projects.

Internet: involving professionals and investing into training programs in a style attractive for young people.

JMENNÝ REJSTŘÍK

B

Balík J.	53, 57
Benedikt XVI.	52, 57

C

Czémy L.	49, 57
---------------	--------

H

Hamanová J.	49, 57
Hanus M.	50, 58
Havlíčková M.	1
Havlík R.	55, 57

J

Jan Pavel II.	51, 53, 57, 76, 79
Jedlička R.	53, 57

K

Kabíček P.	49, 57
Kalvas F.	1
Kolesárová K.	10, 15, 17, 20, 31, 47, 49, 55, 57

Koťa J.	53, 55, 57
Kreeft P.	55, 57
M	
Majchrák J.	50, 58
P	
Papež František	50, 51, 52, 54, 55, 57
S	
Sak P.	22, 42, 43, 49, 55, 58
Saková K.	42, 43, 58
Solařová M.	1
T	
Tichý R.	53, 58
V	
Vasíľ C.	50, 58

OBSAH

Úvod	1
1 Popis vzorku respondentů	3
1.1 Sociodemografické charakteristiky přihlášených účastníků CSM	3
1.2 Sociodemografické charakteristiky respondentů	3
1.3 Charakteristiky respondentů s ohledem na rodinné poměry a výchovu ve víře	5
1.4 Důvod účasti na Celostátním setkání mládeže a zdroj informací o něm ...	7
2 Internet	10
2.1 Kolik času tráví mladí na internetu	10
2.2 Oblíbené weby	13
2.3 Kolik času denně tráví na sociálních sítích	13
3 Zájmy	15
3.1 O co se respondenti zajímají	15
3.2 Oblasti zájmu	17
3.3 Četnost vybraných aktivit ve volném čase	17
4 Projevy víry	22
4.1 Co respondenty nejvíce přibližuje Bohu	22
4.2 O které akce či projekty v církvi mají respondenti zájem	24
4.3 Co z náboženské literatury přečetli	26
4.4 Jakým způsobem praktikují svou víru	27
4.5 Kde respondenti získávají formaci ve víře	28

5 Postoje a hodnoty	31
5.1 Jak jsou respondenti ovlivněni genderovými ideologiemi	31
5.2 Jaký postoj mají k sexualitě, antikoncepci, umělému oplodnění	38
5.3 Hodnotový žebříček	42
5.4 Párové hodnoty ukazující na styl života	43
6 Jaké problémy nejvíce řeší	45
7 Shrnutí výzkumu	47
8 Pastorační výzvy vyplývající z výzkumu mezi mládeží během 6. CSM v Olomouci v roce 2017	49
8.1 Silné stránky mládeže praktikující katolickou víru	49
8.2 Slabé stránky mládeže praktikující víru	50
8.3 Příležitosti církve v pastoraaci mládeže	51
8.4 Vnější hrozby působící na mládež	55
Závěrečné vybídnutí	56
Literatura	57
Zkratky	58
Příloha 1 – dotazník	59
Výzkum mezi mladými účastníky CSM Olomouc 2017	59
Příloha 2 – Závěry ze 4. Celostátního fóra mládeže	69
Příloha 3 – Podněty z 5. Celostátního fóra mládeže	71
Summary – česky	74
English summary	77
Jmenný rejstřík	81

Výzkum mezi mladými účastníky CSM Olomouc 2017

ThDr. Jan Balík, Ph.D. a Mgr. Ing. Jan Čapek

Jazyková úprava: PhDr. Anna Monika Pokorná

Fotografie na obálce: Dominik Polanský

Grafická úprava: BcA. Martin Nováček

Vydala: Sekce pro mládež ČBK a AKSM, z. s.

ISBN: 978-80-906143-8-3 (Česká biskupská konference. Praha)

978-80-906142-4-6 (Asociace křesťanských spolků mládeže. Praha)

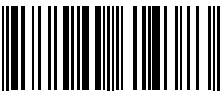
Praha 2018



SEKCE PRO MLÁDEŽ ČBK A AKSM, Z.S.
PRAHA 2018

ISBN 978-80-906143-8-3

978-80-906142-4-6



9 788090 614383